

令和5年度

# 横手市議会要覧



秋田県横手市議会

# 令和5年度横手市議会要覧

## 目 次

市章	1
<b>I 市勢の概要</b>	
1. 横手市のすがた	2
2. 人口、経済	3
(1) 世帯数・男女別人口	
(2) 産業別就労者人口、事業所、農家数	
3. 観光と物産	4
(1) 横手市の伝統・観光行事	
(2) 名所・旧跡	
(3) 観光施設	
(4) 特産品	
(5) 横手ゆかりの著名人	
4. 財政状況	5～7
(1) 各会計別予算	
(2) 一般会計歳入予算総括表	
(3) 一般会計歳出予算総括表（目的別）	
(4) 一般会計歳出予算総括表（性質別）	
5. 執行機関	8～10
(1) 執行部	
(2) 職員の状況	
(3) 組織・機構図	



かまくら（横手）

## II 議会の概要

1. 議会の構成	1 1
2. 議員	1 2
(1) 議員数	
(2) 年齢別・当選回数別議員数	
(3) 職業別議員数	
(4) 党派別議員数	
(5) 会派別議員数	
3. 委員会等	1 3
(1) 常任委員会	
(2) 議会運営委員会	
(3) 特別委員会	
(4) 議会改革推進会議	
(5) ICTプロジェクトチーム	
4. 一般質問	1 4
5. 会派代表質問	1 4
6. 委員会質問	1 4
7. 請願・陳情	1 4
8. 市民と議会の懇談会	1 4
9. 報酬	1 5
10. 政務活動費	1 5
11. 旅費等	1 5
12. 議会予算	1 5
13. 議会活動の状況	1 6～1 7
(1) 本会議の開催状況	
(2) 委員会・協議会等の開催状況	
(3) 議案審議状況	
(4) 請願・陳情処理状況	



送り盆まつり（横手）



## 市 章

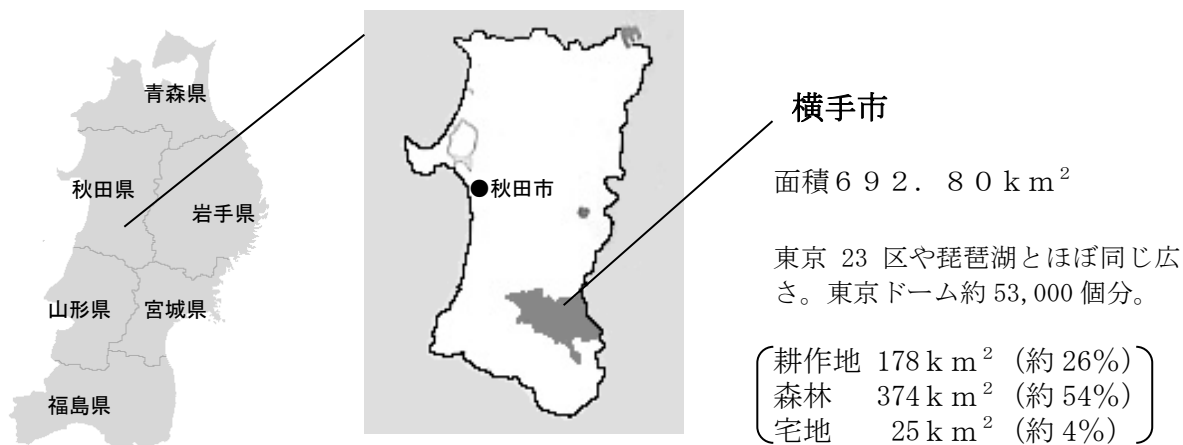
横手市は、平成17年10月1日に旧横手市と旧平鹿郡の8市町村が合併して誕生しました。この市章は、横手市の「よ」と平鹿郡の「ひ」と横手市の頭文字「Y」をモチーフとしてデザインし、実り、田園、清流を象徴する配色としました。

「豊かな自然、豊かな心、夢あふれる田園都市」をイメージしています。

# I 市勢の概要

## 1. 横手市のすがた

「横手市」は、秋田県南部の奥羽山脈や出羽丘陵などに囲まれた横手盆地の中央にあります。市内には一級河川の雄物川や横手川が流れ、美しい田園風景が広がる日本でも有数の穀倉地帯です。



### 【気候】

四季の変化に富み、多様な作物の生育に適しています。また、冬の伝統行事「かまくら」に象徴されるように日本海側有数の豪雪地帯としても知られています。(平均的な積雪深は約 110 c m。昭和 48 年度には積雪深 259 c m を記録。)

### 【交通アクセス】

飛行機 (秋田空港から横手までは車で約 50 分)

東京 (羽田) — 秋田 約 1 時間 10 分

大阪 (伊丹) — 秋田 約 1 時間 20 分

鉄道 東京—横手 約 3 時間 40 分 (秋田新幹線、J R 奥羽本線)

約 3 時間 50 分 (東北新幹線、J R 北上線)

仙台—横手 約 2 時間 (秋田新幹線、J R 奥羽本線)

車 秋田市、岩手県北上市 約 50 分 (秋田自動車道)

仙台市 約 2 時間 10 分 (秋田自動車道、東北自動車道)

### 【歴史】

古くは旧石器時代からの遺跡が数多くあるほか、中世には武士の台頭を予感させる「後三年合戦」(1083~1087)の舞台になるなど、歴史上重要な出来事が起こりました。江戸時代には、秋田藩(佐竹氏)の南部における交通の要衝として商業面でも大いに栄えました。

平成 17 年 10 月 1 日、近隣 8 市町村(横手市、増田町、平鹿町、雄物川町、大森町、十文字町、山内村及び大雄村)が合併し、秋田県第二の人口規模となりました。

## 2. 人口、経済

### (1) 世帯数・男女別人口

調査年月日	世帯数	人口		
		男	女	計
平成22年国勢調査	31,807 戸	46,225 人	52,142 人	98,367 人
平成27年国勢調査	31,463 戸	43,274 人	48,923 人	92,197 人
令和2年国勢調査	31,109 戸	40,326 人	45,229 人	85,555 人
令和5年3月末住基	33,912 戸	39,596 人	43,852 人	83,448 人

### (2) 産業別就労者人口、事業所、農家数

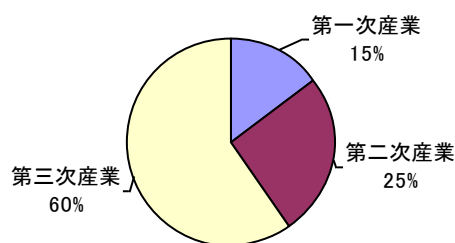
#### ●産業別就労者人口（令和2年国勢調査）

■ 第一次産業 ■ 第二次産業

6,489 人 11,058 人

□ 第三次産業

26,164 人



#### ●事業所

事業所数	4,608 事業所			(平成28年経済センサス)
従業者数	37,368 人			(平成28年経済センサス)
製造品出荷額等	1,270 億円			(令和2年工業統計調査)
年間商品販売額	卸売業	209 事業所	102,925 百万円	(平成28年経済センサス)
	小売業	987 事業所	109,446 百万円	

#### ●農家数

	戸数	割合 (%)
自給的農家	1,214	21.0
販売農家	4,517	79.0
農家数合計	5,731	100.0

(令和2年農林業センサス)

### 3. 観光と物産

#### (1) 横手市の伝統・観光行事

季節	行事	場所	時期
春	よこて桜まつり	〔横手〕 横手公園・金沢公園	4月中旬～下旬
	真人公園さくらまつり	〔増田〕 真人公園	4月中旬～5月上旬
	沼入りぼんでん	〔平鹿〕 厳島神社前弁財天沼	5月1日
	秋田スカイフェスタ	〔平鹿〕 浅舞公民館蛭野分館広場	5月3日～5日
	大森リゾート村芝桜フェスタ	〔大森〕 大森リゾート村	5月中旬～下旬
	藤巻の厄神立て	〔大雄〕 藤巻集落	6月上旬の日曜日
夏	十文字さくらんぼまつり	〔十文字〕 各地区樹園地	6月中旬～7月上旬
	あやめまつり	〔平鹿〕 浅舞公園	6月下旬～7月上旬
	よこての全国線香花火大会	〔横手〕 蛇の崎川原	7月下旬
	猩々まつり	〔十文字〕 十字の里	7月下旬
	大雄サマーフェスティバル	〔大雄〕 スタジアム大雄駐車場	7月最終土曜日
	鹿嶋送り	〔大雄・大森・雄物川〕	7月・8月
	は・は・は祭り	〔雄物川〕 今宿商店街通り	8月8日
	今泉祇園囃子	〔十文字〕 川前集落内	8月15日
	送り盆まつり	〔横手〕 蛇の崎川原ほか	8月15日～16日
全日本元祖たらいこぎ選手権大会	〔増田〕 真人公園	8月16日	
秋	仁井田番楽	〔十文字〕 仁井田新山神社	9月7日
	八木番楽	〔増田〕 八木神社	9月8日～9日
	沼館八幡神社例祭	〔雄物川〕 沼館地区	9月第2土日曜日
	増田の花火	〔増田〕 八木下川原	9月14日
	いものこまつり	〔山内〕 鶴ヶ池公園	9月第3日曜日
	よこて菊まつり	〔横手〕 秋田ふるさと村	10月下旬～11月上旬
冬	霜月神楽	〔大森〕 波宇志別神社里宮神殿	11月7日～8日
	銀河系宇宙ほらふき決勝大会	〔雄物川〕 雄物川コミュニティセンター	1月中旬
	梨木水かぶり	〔十文字〕 梨木愛宕神社	2月第3日曜日
	かまくら	〔横手〕 市内一円	2月15日～16日
	ぼんでん	〔横手〕 旭岡山神社他	2月16日～17日
	三所神社梵天祭り	〔増田〕 三所神社	2月20日に近い日曜日
あきた十文字映画祭	〔十文字〕 十文字コミュニティセンター	2月中旬	

#### (2) 名所・旧跡

- 横手城跡 秋田藩主佐竹氏の城代が置かれるも、戊辰戦争で落城。
- 金沢柵跡 後三年合戦の古戦場。兵糧攻めにより陥落、焼失。
- 増田のまちなみ・内蔵 国の重要伝統的建造物群保存地区。
- 梨ノ木塚遺跡 縄文時代から弥生時代の石器、土器類を発掘。
- 沼柵跡 後三年合戦の古戦場。難攻不落の要害跡。
- 保呂羽山波宇志別神社神楽殿 室町時代の建築様式。国指定重要文化財。
- 筏の大杉 樹齢1000年以上とされる県内一の巨木。

#### (3) 観光施設

かまくら館、後三年合戦金沢資料館、石坂洋次郎文学記念館、横手公園展望台、山下記念館、秋田ふるさと村、県立近代美術館、まんが美術館、雄物川民家苑木戸五郎兵衛村など

#### (4) 特産品

横手やきそば、いぶりがっこ、ぶどう、さくらんぼ、りんご、すいか、清酒、漬物、干し餅、大森産ブドウのワイン、十文字の中華そば（ラーメン）、いものこ 等

#### (5) 横手ゆかりの著名人

- 本多正純 …… 徳川家康の側近として活躍。失脚後、佐竹氏預かりとなり横手に幽閉。
- 石川達三 …… ブラジル移民を題材にした小説「蒼氓」で第1回芥川賞受賞。横手出身。
- 石橋湛山 …… 55代内閣総理大臣。戦時中、横手に疎開して「東洋経済新報」を発行。
- 石坂洋次郎 …… 「若い人」「青い山脈」等で流行作家に。横手で13年間教員生活を送る。
- 山下太郎 …… 横手市大森町出身。ペルシャ湾の石油開発を行う。アラビア石油(株)を創立。

## 4. 財政状況

### (1) 各会計別予算

(千円)

会計名		令和5年度予算	令和4年度予算	対前年度比
一般会計		58,524,000	53,795,000	108.8%
特別会計		25,200,100	25,252,500	99.8%
内 訳	国民健康保険特別会計	9,145,000	9,244,000	98.9%
	後期高齢者医療特別会計	1,194,900	1,213,900	98.4%
	介護保険特別会計	13,064,300	12,998,600	100.5%
	市営介護サービス事業特別会計	1,319,100	1,310,300	100.7%
	市営温泉施設特別会計	383,000	346,300	110.6%
	土地区画整理事業特別会計	—	37,400	0.0%
	浄化槽市町村整備推進事業特別会計	—	56,600	0.0%
	財産区特別会計	93,800	45,400	206.6%
企業会計		18,369,800	17,792,900	103.2%
内 訳	病院事業会計	9,641,000	9,296,000	103.7%
	水道事業会計	4,251,000	3,957,200	107.4%
	下水道事業会計	4,477,800	4,539,700	98.6%
総合計		102,093,900	96,840,400	105.4%



(2) 一般会計歳入予算総括表

(千円)

款別	令和5年度	構成比	令和4年度	構成比
1 市税	8,236,740	14.07%	7,951,146	14.78%
2 地方譲与税	592,000	1.01%	592,000	1.10%
3 利子割交付金	3,000	0.01%	6,000	0.01%
4 配当割交付金	20,000	0.03%	15,000	0.03%
5 株式等譲渡所得割交付金	25,000	0.04%	15,000	0.03%
6 法人事業税交付金	120,000	0.21%	80,000	0.15%
7 地方消費税交付金	2,322,000	3.97%	2,000,000	3.72%
8 ゴルフ場利用税交付金	6,000	0.01%	6,000	0.01%
9 環境性能割交付金	30,000	0.05%	48,000	0.09%
10 地方特例交付金	60,001	0.10%	53,001	0.10%
11 地方交付税	18,917,000	32.32%	18,981,000	35.28%
12 交通安全対策特別交付金	12,000	0.02%	12,000	0.02%
13 分担金及び負担金	181,944	0.31%	187,732	0.35%
14 使用料及び手数料	533,126	0.91%	543,355	1.01%
15 国庫支出金	7,544,826	12.89%	6,961,300	12.94%
16 県支出金	4,090,475	6.99%	4,351,319	8.09%
17 財産収入	124,789	0.21%	126,587	0.24%
18 寄附金	520,002	0.89%	500,002	0.93%
19 繰入金	4,610,495	7.88%	3,575,718	6.65%
20 繰越金	800,000	1.37%	800,000	1.49%
21 諸収入	2,375,102	4.06%	2,424,140	4.51%
22 市債	7,399,500	12.64%	4,565,700	8.49%
歳入合計	58,524,000	100.00%	53,795,000	100.00%

(千円)

	令和5年度	構成比	令和4年度	構成比
自主財源	17,382,198	29.70%	16,108,680	29.94%
依存財源	41,141,802	70.30%	37,686,320	70.06%



梨木水かぶり (十文字)



雄物川河川公園 (雄物川)

## (3) 一般会計歳出予算総括表 (目的別)

(千円)

款 別		令和5年度	構成比	令和4年度	構成比
1	議会費	304,644	0.52%	307,754	0.57%
2	総務費	9,132,237	15.60%	5,916,220	11.00%
3	民生費	14,714,527	25.14%	15,410,916	28.65%
4	衛生費	6,477,616	11.07%	5,601,735	10.41%
5	労働費	130,400	0.22%	133,780	0.25%
6	農林水産業費	3,350,617	5.73%	3,478,458	6.47%
7	商工費	2,255,080	3.85%	2,074,144	3.86%
8	土木費	8,551,306	14.61%	7,539,782	14.02%
9	消防費	1,932,189	3.30%	1,766,111	3.28%
10	教育費	4,357,805	7.45%	4,270,837	7.94%
11	災害復旧費	12,401	0.02%	248,401	0.46%
12	公債費	7,007,316	11.97%	6,732,399	12.51%
13	諸支出金	247,862	0.42%	264,463	0.49%
14	予備費	50,000	0.09%	50,000	0.09%
歳 出 合 計		58,524,000	100.00%	53,795,000	100.00%

## (4) 一般会計歳出予算総括表 (性質別)

(千円)

区 分	令和5年度	構成比	令和4年度	構成比
人件費	9,785,665	16.72%	9,835,469	18.28%
扶助費	9,244,618	15.80%	9,469,160	17.60%
公債費	7,007,315	11.97%	6,732,399	12.51%
物件費	7,570,136	12.94%	6,905,688	12.84%
維持補修費	891,942	1.52%	893,585	1.66%
補助費等	4,248,214	7.26%	4,223,412	7.85%
積立金	247,861	0.42%	264,462	0.49%
出資貸付金	2,474,153	4.23%	2,533,856	4.71%
繰出金	4,703,565	8.04%	4,733,190	8.80%
普通建設事業費	12,282,356	20.99%	7,905,379	14.70%
災害復旧費	12,401	0.02%	248,401	0.46%
予備費	55,774	0.10%	50,000	0.09%
歳 出 合 計	58,524,000	100.00%	53,795,001	100.00%

## 5. 執行機関

### (1) 執行部

(令和5年4月1日現在)

職名	氏名	就任年月日	給料(千円)
市長	たかはし だい 高橋 大	平成25年10月23日	820
副市長	むらた きよかず 村田 清和	令和5年4月1日	658
副市長	ふじもと かずひろ 藤本 和宏	平成26年8月1日	658
教育長	いとう たかとし 伊藤 孝俊	平成29年12月3日	566

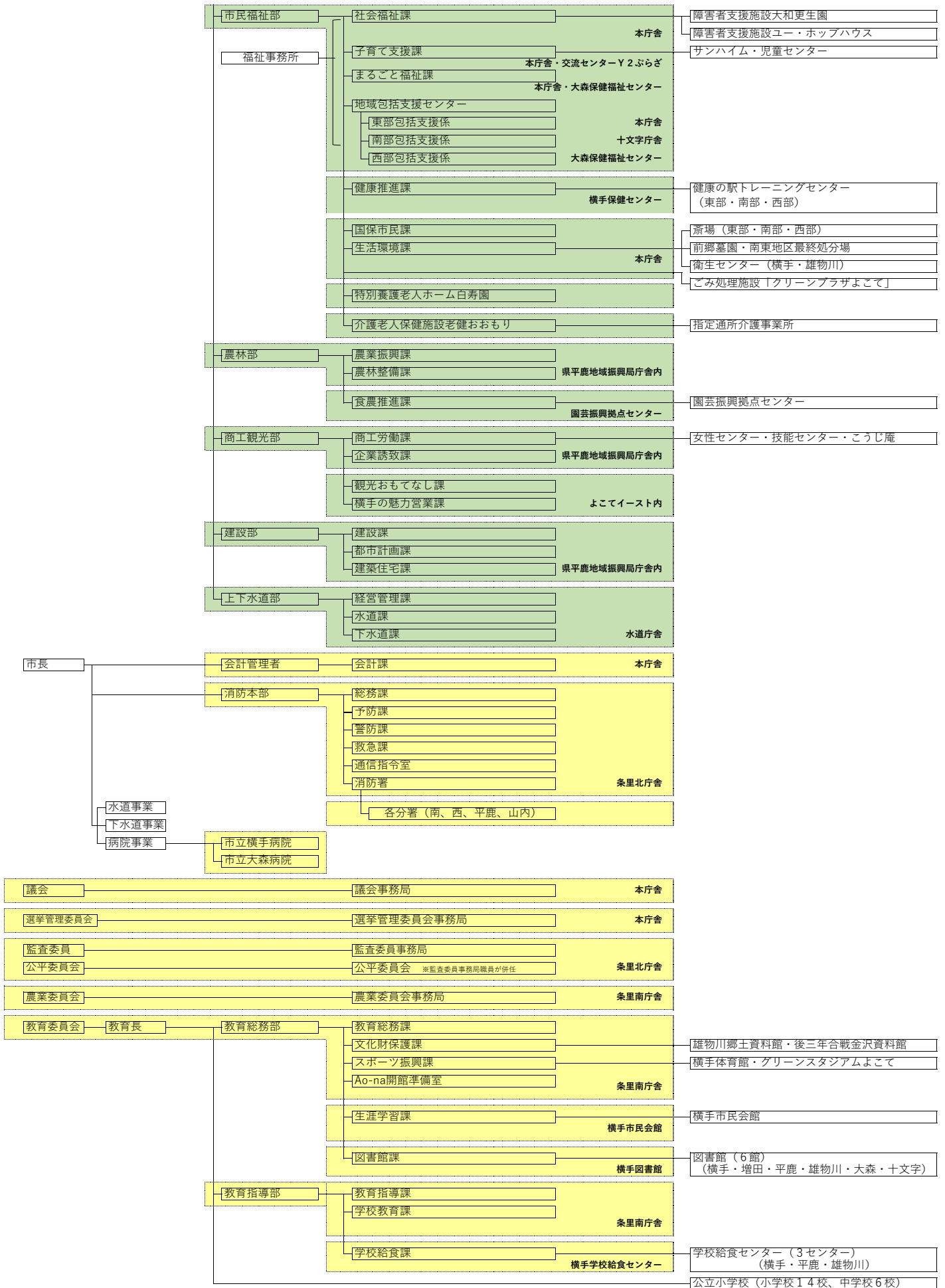
### (2) 職員の状況

(令和5年4月1日現在)

事務部局	条例定数 (人)	現職員数 (人)
議会	8	8
市長	760	721
教育委員会	98	84
選挙管理委員会	6	1
監査委員	5	5
公平委員会	2	0
農業委員会	6	6
消防	190	169
病院事業	450	406
上下水道事業	45	37
合計	1,570	1,437

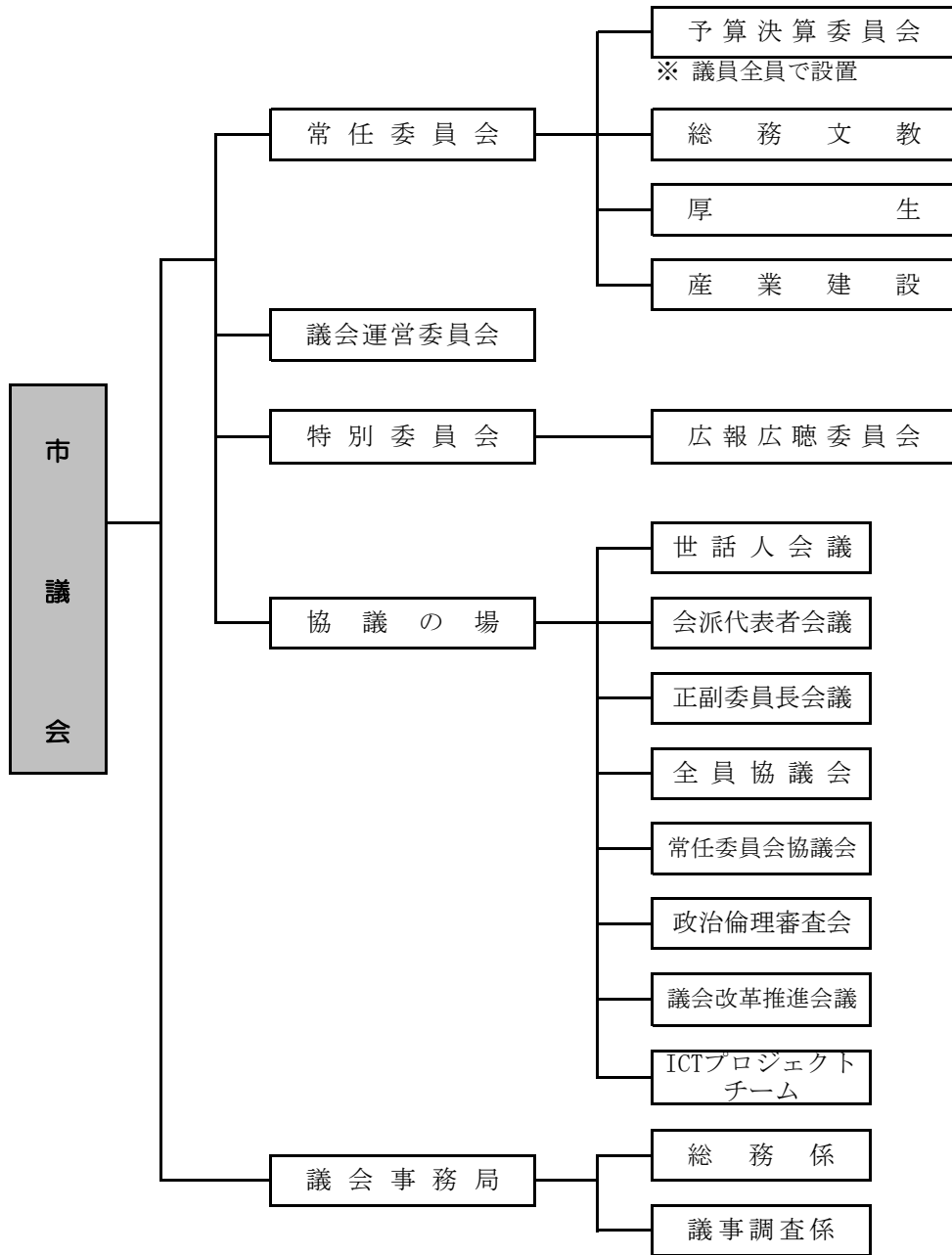
監査委員事務局職員が兼務

		部	課名	主な施設等
市長	副市長	総務企画部	総務課	公文書館
			秘書広報課	
			人事課	
			経営企画課	
			大型公共施設整備室	本庁舎
			情報政策課	糸里北庁舎
			危機対策課	
		財務部	財政課	本庁舎
			税務課	
			収納課	
			財産経営課	糸里南庁舎
			契約検査課	
		まちづくり推進部	地域づくり支援課	交流センターY2ぶらざ
				糸里南庁舎・交流センターY2ぶらざ
			文化振興課	増田まんが美術館
				糸里南庁舎・増田庁舎
	横手地域局		横手地域課	地区交流センター (横手中央・朝倉・旭・栄・境町・黒川・金沢) 総合交流促進施設 (朝倉・旭・栄・境町・黒川・金沢) 道路管理センター・横手公園
				糸里南庁舎
	増田地域局		増田地域課	地区交流センター (増田・亀田・西成瀬・狙半内) 真人山荘 道路管理センター・真人公園・旧石田理吉家 生活環境施設ほたる
			増田市民サービス課	老人憩の家 ますだ保育園・総合子育て支援施設
				増田庁舎
	平鹿地域局		平鹿地域課	地区交流センター(浅舞・吉田・醍醐) 防災センター ときめき交流センターゆっふる 道路管理センター・浅舞公園
			平鹿市民サービス課	傾城塚墓園・車長根墓園 ゆとり館
				平鹿庁舎
	雄物川地域局		雄物川地域課	地区交流センター (沼館・里見・福地・大沢・館合) 道路管理センター・中央公園・河川公園
			雄物川市民サービス課	保健センター・大沢診療所
				雄物川庁舎
	大森地域局		大森地域課	地区交流センター (大森・八沢木・ほろわ・川西) 休養福祉施設さくら荘 道路管理センター・大森公園
			大森市民サービス課	大森墓園 高齢者等保健福祉センター
				大森庁舎
	十文字地域局		十文字地域課	地区交流センター(十文字・三重・十文字西) 防災センター、十文字西スポーツ交流センター 道の駅十文字・農村環境改善センター 道路管理センター・梨木公園
			十文字市民サービス課	十文字墓園 健康福祉センター 三重保育所
				十文字庁舎
	山内地域局		山内地域課	地区交流センター(山内・南郷) 道路管理センター・鶴ヶ池公園
			山内市民サービス課	祖野々墓地・軽井沢墓地 ほっとパレスゆうらく館 さんない保育園
				山内庁舎
	大雄地域局		大雄地域課	地区交流センター(大雄) ゆとりおん大雄 道路管理センター・桜つつみ公園
			大雄市民サービス課	地域福祉センター
				大雄庁舎

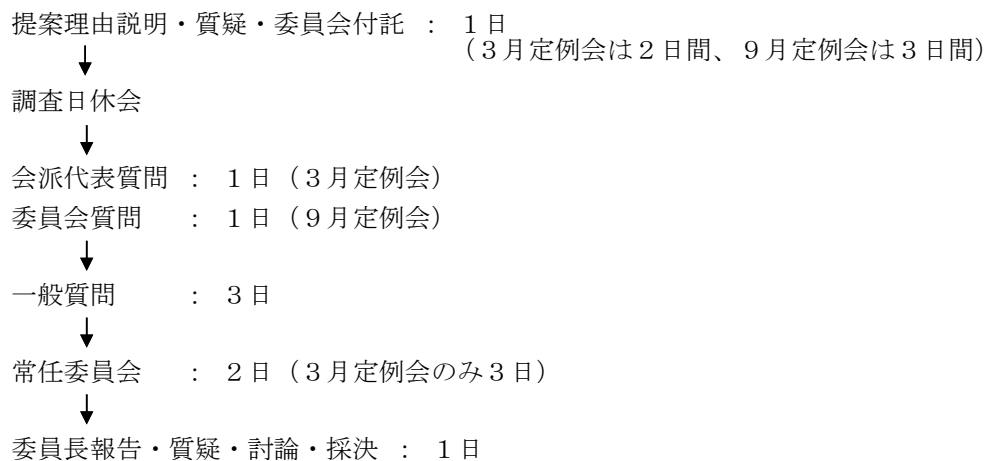


## II 議会の概要

### 1. 議会の構成



#### ●定例会 議会運営の流れ



## 2. 議員（令和5年4月1日現在） ※現職任期：令和3年10月23日～令和7年10月22日

### (1) 議員数

定数	26人	現員数	25人
----	-----	-----	-----

### (2) 年齢別・当選回数別議員数

回数 年齢	回数					計 (人)
	1回	2回	3回	4回	5回	
20代	0	0	0	0	0	0
30代	2	0	0	0	0	2
40代	1	0	0	0	0	1
50代	0	0	1	2	0	3
60代	3	1	3	1	5	13
70代	0	0	0	0	5	5
80代	0	0	1	0	0	1
計(人)	6	1	5	3	10	25
最年少 30歳 最年長 80歳 平均年齢 63歳						

### (3) 職業別議員数

職業区分	農業	団体・会社等役員	会社員	自営業	無職
人数(人)	9	7	3	2	4

### (4) 党派別議員数

党派	日本共産党	公明党	無所属
人数(人)	2	2	21

### (5) 会派別議員数

会派名	人数	会派名	人数	会派名	人数
市民の会	6	創成の会	3	新風の会	1
さきがけ	5	日本共産党	2	実横会	1
新政会	5	公明党	2		

### 3. 委員会

#### (1) 常任委員会

委員会名	定数	任期	所管事項
予算決算委員会	26人	2年	予算及び決算に関する事項
総務文教常任委員会	9人		総務企画部、財務部、まちづくり推進部、消防本部、会計課、教育委員会、選挙管理委員会、監査委員及び固定資産評価審査委員会の所管に属する事項並びに他の常任委員会の所管に属しない事項
厚生常任委員会	9人		市民福祉部、市立横手病院及び市立大森病院の所管に属する事項
産業建設常任委員会	8人		農林部、商工観光部、建設部、上下水道部及び農業委員会の所管に属する事項

#### (2) 議会運営委員会

委員定数	10人
任期	2年
選出方法	各会派の比例按分で選出
協議事項	<ul style="list-style-type: none"> <li>・議会の運営に関する事項</li> <li>・議会の会議規則、委員会に関する条例及び議長の諮問に関する事項</li> </ul>

#### (3) 特別委員会

委員会名	委員数	任期・活動内容等
広報広聴委員会	13人	常設の特別委員会で任期は2年 (令和3年11月1日設置) ・議会広報紙の編集、発行 (発行部数約33,200部×年4回) ・ホームページ、コミュニティFM等 を活用した広報活動 ・議会報告会の開催等による広聴活動

#### (4) 議会改革推進会議

委員数	7人
協議事項	・議会基本条例の達成度の検証、議会改革に関する協議

#### (5) ICTプロジェクトチーム

委員数	7人
協議事項	・情報通信端末の有効な活用及び議会の情報化の推進



#### 4. 一般質問（各定例会）

質問者数及び制限数	特に制限を設けていない
質問時間	答弁を含めて60分以内
質問順序	大会派順で、同一会派が連続しないように順序表（会派ごと）を作成し、定例会ごとに順位を繰り上げる
質問通告時期	原則、本会議開会日から3日目の午前11時まで
通告内容の確認方法	各部課長等が、直接議員に確認
答弁者	市長、副市長、教育長、担当部長（一部担当課長）

#### 5. 会派代表質問（3月定例会）

質問者	2人以上の会派
質問時間	答弁を含めて60分以内
質問順序	人数の多い会派順
質問通告時期	一般質問に準じる
その他	代表質問を行った議員は、一般質問を行わない

#### 6. 委員会質問（9月定例会）

質問者	委員
質問時間	答弁を含めて60分以内
質問通告時期	一般質問に準じる
その他	委員会質問を行った議員は、一般質問を行わない

#### 7. 請願・陳情

受付期限	開会10日前の午後5時まで
請願・陳情の取り扱い	本会議に上程し、所管の委員会に付託（陳情の場合は、取扱基準により例外的に審議除外とする場合もある）

#### 8. 市民と議会の懇談会（広聴活動）

対象	概ね10人程度が参加可能な市内の団体、グループ
内容	主催団体等からの申し込みにより、設定した市政、市議会に関するテーマで、議員が出向いて意見交換を行う

## 9. 報酬

(千円)

適用年月日	議長	副議長	議員
平成17年10月1日	456	411	384

## 10. 政務活動費

区分	事項
交付対象	議員
交付額	月額1万円
交付方法	年度交付予定額を一括交付
交付申請	交付申請書は議長を經由し市長に提出
収支報告書	議長に提出し、市長にその写しを送付
会計帳簿等	報告書の提出期限の日から起算して5年を経過するまで保管

## 11. 旅費等

(1議員あたり)

区分	金額	備考
常任委員会	100,000円	上限
議会運営委員会	100,000円	上限
特別委員会	100,000円	上限
会議出席費用弁償	最高3,000円	距離に応じ段階的に支給
日当	2,600円	
宿泊費	13,000円	

## 12. 議会予算 (令和5年度当初)

(千円)

節	予算額	節	予算額
1 報酬	122,510	10 需用費	7,969
2 給料	34,565	11 役務費	2,182
3 職員手当等	61,841	12 委託料	3,301
4 共済費	49,480	13 使用料及び賃借料	3,326
7 報償費	259	18 負担金補助及び交付金	4,758
8 旅費	13,703		
9 交際費	1,000	議会費計	304,894

### 13. 議会活動の状況

#### (1) 本会議の開催状況（令和4年1月～令和4年12月）

区分		実施年月日	会期日数 (日)	会議回数 (回)	会議時間 (日:時: 分)	傍聴者 人数	一般質問 人数	会派代表 質問人数	委員会 質問人数
定例会	第2回(3月)	2月22日～3月23日	30	8	17:12	19	7	3	
	第4回(6月)	5月30日～6月15日	17	5	13:03	80	11		
	第6回(9月)	8月23日～9月22日	25	5	13:08	39	11		
	第8回(12月)	11月28日～12月14日	17	5	11:35	14	10		
臨時会	第1回(1月)	1月27日	1	1	0:28	1			
	第3回(5月)	5月13日	1	1	1:44	10			
	第5回(7月)	7月14日	1	1	0:35	2			
	第7回(10月)	10月14日	1	1	0:22	1			
年間合計			93	27	58:07	166	39	3	0

#### (2) 委員会・協議会等の開催状況（令和4年1月～令和4年12月）

委員会名	定数 (人)	会議回数 (回)	付託件数(件)			
			議案等	請願	陳情	合計
議会運営委員会	10	23				
総務文教常任委員会	9	9	35		6	41
厚生常任委員会	9	7	12		3	15
産業建設常任委員会	8	9	27	1	2	30
予算決算委員会	26	16	61			61
広報広聴委員会(特別委員会)	14	1				
全員協議会	26	19				
会派代表者会議	-	0				
議会改革推進会議	8	4				
ICTプロジェクトチーム	7	2				

※議案等は分割付託、請願・陳情は  
継続審査を含む

(3) 議案審議状況 (令和4年1月～令和4年12月)

(件)

		市長提出議案							議員提出議案						合計	
		条例	予算	決算	人事	契約	承認	その他	計	条例	会議規則	意見書	決議	その他		計
定例会	3月	8	22		1		0	12	43	0	0	2	2	0	4	47
	6月	4	8		0		1	10	23	0	0	1	0	0	1	24
	9月	9	4	12	7		1	4	37	0	0	1	1	0	2	39
	12月	7	10		1		2	14	34	0	0	2	0	0	2	36
臨時会	1月	1	1		0		0	0	2	0	0	0	0	0	0	2
	2月	3	1		0		3	2	9	0	0	0	0	0	0	9
	4月	0	1		1		0	0	2	0	0	0	0	0	0	2
	10月	0	1		0		0	0	1	0	0	0	0	0	0	0
計		32	48	12	10	0	7	42	151	0	0	6	3	0	9	159
可決・認定 ・承認・同意		32	48	12	10	0	7	42	151	0	0	6	3	0	9	160

(4) 請願・陳情処理状況 (令和4年1月～令和4年12月)

(件)

	採択	不採択	取り下げ	継続審査	その他	計
請願				1		1
陳情	6	2	1	2		11

## 横手市議会マスコットキャラクター

### 「しらとり議員」

市の鳥、白鳥をモチーフに、横手の名産品を随所にあしらっています。

- ・名物「いぶりがっこ」の標柱
- ・りんごの議員バッジ
- ・横手やきそば型タブレット
- ・アスパラマイク

平成24年初当選



横手の名産品PRに熱弁を振るうしらとり議員