

令和5年度

横手市水防計画

(資料編)

横 手 市

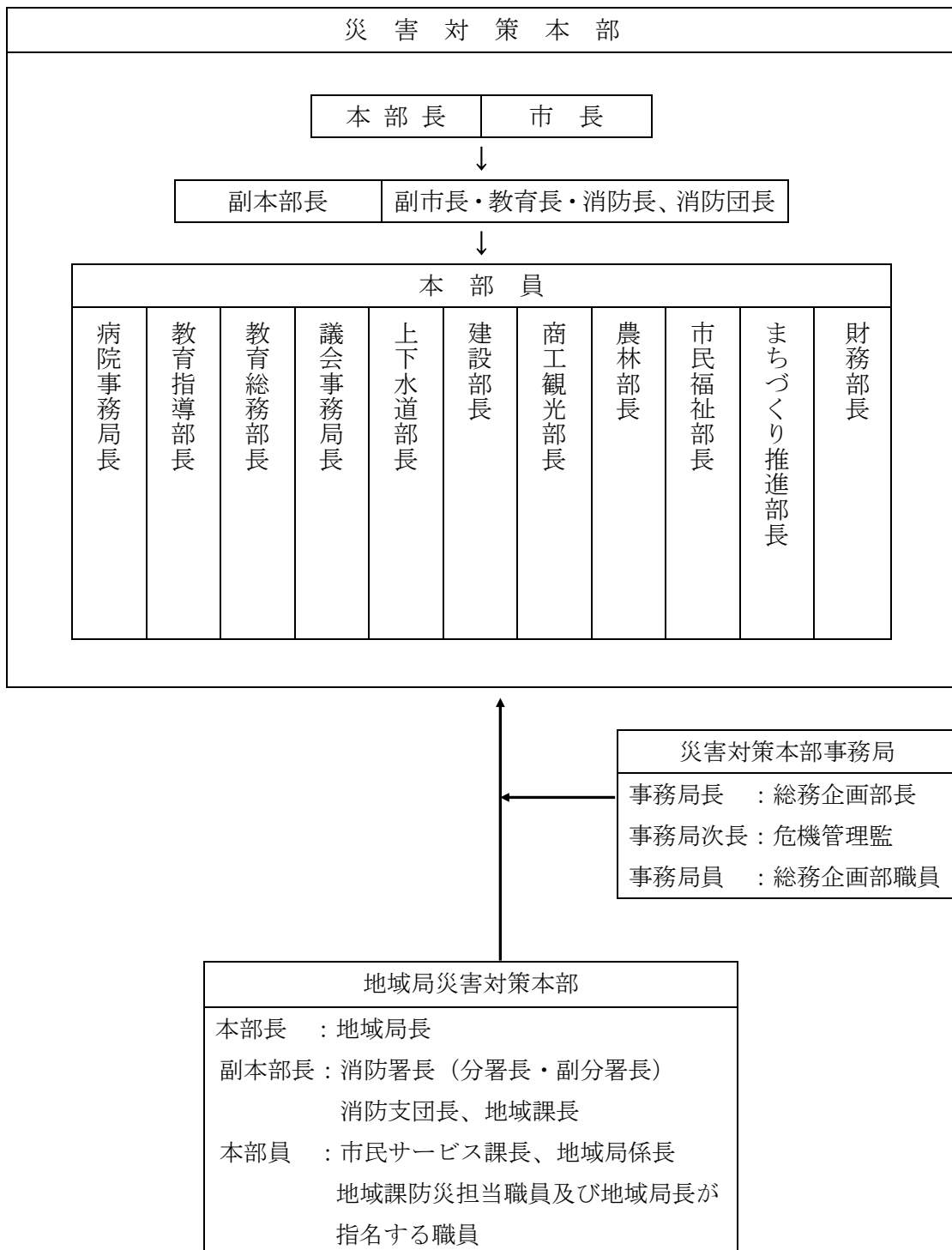
<目次>

| | |
|--------------------------------|----|
| 第1章 総則 | 1 |
| 水防関係機関の責務と役割 | 1 |
| 第2章 水防組織 | 2 |
| 横手市水防組織 | 2 |
| 横手市水防組織事務分掌 | 3 |
| 第3章 重要水防箇所 | 10 |
| 重要水防箇所評定基準（国管理河川） | 10 |
| 重要水防箇所（国管理河川） | 11 |
| 重要水防箇所評定基準（県管理河川） | 15 |
| 重要水防箇所（県管理河川） | 16 |
| 第4章 予報及び警報 | 19 |
| 直轄河川洪水予報発表形式（湯沢河川国道事務所） | 19 |
| 直轄河川洪水予報伝達系統図（湯沢河川国道事務所） | 20 |
| 直轄河川水位到達情報通知・水防警報伝達系統図 | 21 |
| 県管理河川水位到達情報通知発表形式 | 22 |
| 県管理河川 水防警報、水位到達情報通知の伝達系統図 | 23 |
| 直轄河川水防警報発表形式 | 24 |
| 県管理河川 水防警報発表形式 | 25 |
| 第5章 水位等の観測、通報及び公表 | 26 |
| 隣接市町村に対する水防通報系統図 | 26 |
| 第7章 ダム・水門等の操作 | 27 |
| 市内または市に関連する県所管ダム一覧 | 27 |
| 市内の水防上重要な農業用ため池一覧 | 28 |
| 第9章 水防施設及び輸送 | 32 |
| 水防倉庫及び備蓄資器材一覧 | 32 |
| 第10章 水防活動 | 33 |
| 水防団及び消防団の管轄地域等 | 33 |
| 水防団の所管地域1 県管理河川 | 36 |
| 水防団の所管地域2 国管理河川 | 37 |
| 水防工法一覧表 | 38 |
| 第14章 水防報告等 | 41 |
| 水防活動実施報告書様式（例） | 41 |
| 水防活動状況報告書様式（例） | 42 |
| 第16章 浸水想定区域等における円滑かつ迅速な避難の確保及び | |
| 浸水の防止のための措置 | 43 |
| 洪水時の円滑かつ迅速な避難を確保する必要がある施設等 | 43 |

| | |
|-------------------------|-----|
| 第 17 章 水防協力団体の申請・指定及び運用 | 4 9 |
| 水防協力団体指定要領 | 4 9 |
| 水防協力団体指定申請書 | 5 1 |
| 水防協力団体協力活動業務計画書 | 5 2 |
| 水防協力団体認定書 | 5 3 |
| 水防協力団体との水防協同活動実施要領 | 5 4 |
| 水防協力団体活動報告書 | 5 5 |

資料1-1 水防関係機関の責務と役割

| 機 関 名 | 責 務 |
|-----------------------------------|---|
| 国土交通省 東北地方整備局 湯沢河川国道 事務所 | <ol style="list-style-type: none"> 1. 雄物川に洪水のおそれがあると認められるときは、秋田地方気象台長と共同して、その状況を水位、流量を示して秋田県知事に通知するとともに、必要に応じ報道機関の協力を求めて、これを一般に周知させなければならない。 2. 雄物川について、洪水により損害が生ずるおそれがあるときは、水防警報を発生し、秋田県知事に通知しなければならない。 3. 横手市に対し、河川に関する情報（雄物川の水位、河川管理施設操作状況に関する情報、CCTVの映像、ヘリ巡視の画像）の提供。 4. 重要水防箇所の合同巡視の実施。 5. 横手市が行う水防訓練への参加。 6. 横手市及び協力団体の備蓄資器材が不足するような緊急事態に際して、河川管理者の応急復旧資器材または備蓄資器材の貸与。 7. 水防管理団体及び水防協力団体の人材で不足するような緊急事態に際して、水防に関する情報又は資料を収集し、及び提供するための現地情報連絡員（リエゾン）の派遣。 8. 水防活動の記録（大臣管理区間の河川巡視等による状況記録）及び広報。 |
| 秋田地方気象台 | <ol style="list-style-type: none"> 1. 気象等の状況により、洪水のおそれがあると認められたときは、その状況を国土交通大臣（東北地方整備局長）及び秋田県知事に通知するとともに、必要に応じ放送機関、新聞社その他報道機関の協力を求めて、一般に周知させなければならない。 |
| 秋田県 平鹿地域振興局 建設部 | <ol style="list-style-type: none"> 1. 知事は、国土交通大臣が指定した河川について洪水予報の通知を受けたとき、又は知事が指定した河川について洪水予報をしたときは、水防管理者及び量水標管理者に通知するとともに、必要に応じて報道機関の協力を求めて、これを一般に周知する。 2. 知事は、国土交通大臣が指定した河川について、水防警報の通知を受けたとき、又は知事が指定した河川について水防警報をしたときは、関係水防管理者その他水防に関係のある機関に通知する。 3. 知事は、国土交通大臣が指定した河川について水位到達情報の通知を受けたとき、又は知事が指定した河川について、水位が避難判断水位に達したときは、その旨を当該河川の水位又は流量を示して水防管理者及び量水標管理者に通知するとともに、必要に応じて報道機関の協力を求めて、一般に周知させるものとする。また、知事が指定した河川について通知をした知事は、避難のための立退きの勧告又は指示の判断に資するため、関係市町村の長にその通知に係る事項を通知する。 |
| 横手警察署 | <ol style="list-style-type: none"> 1. 住民の避難誘導および被災者の救出・救援 2. 危険区域居住者に対する避難の指示、警告および誘導 3. 被害実態の把握 4. 行方不明者の捜索及び遺体の検視 |
| 土地改良団体 | <ol style="list-style-type: none"> 1. 地域の水害特性を把握し、適切な水門（ゲート）操作 2. 農業用排水路の適正な管理 |
| 市 民 | <ol style="list-style-type: none"> 1. 自ら危険を察知し、自主避難すること 2. 地域の水害特性を考慮した土地利用（低地部での地下利用を避ける等） 3. 気象情報および水害情報の収集・伝達 4. 水害事象について市および水防関係機関へ通報すること 5. 周辺住民等の救出活動の支援 6. 市および水防機関が行う避難勧告・指示等に従うこと 7. 緊急のための水防活動の従事 |
| 各施設管理者 | <ol style="list-style-type: none"> 1. 水害特性を考慮した施設整備の推進 2. 気象情報および水害情報の収集と施設利用者等への伝達 3. 施設利用者等の安全の確保 4. 緊急のための水防活動の従事 |



【総務部】

| 部長 | 正副班長 | 主な事務分掌 |
|------------|-----------------------------------|---|
| 総務企画 部長 | 総務班長 総務課長 | 1. 対策本部の設置及び廃止に関する事 2. 防災指令の発令及び解除に関する事 3. 本部員会議、関係本部員会議の招集に関する事 4. 本部の庶務に関する事 |
| | 総務副班長 経営企画課長 | 5. 災害応急対策の立案に関する事 6. 関係各部門間及び各部任務分担の調整、決定に関する事 7. 県及び関係機関との連絡調整及び応援要請に関する事 8. 動員状況の把握及び職員配置に関する事 9. 災害救助法の要請補助に関する事 |
| | 広報班長 秘書広報課長 広報副班長 情報政策課長 | 1. 避難指示等及び避難所、救護所等の周知に関する事 2. チラシ、ホームページ等による市民への情報伝達に関する事 3. 報道機関との連絡に関する事 4. 情報の収集及び整理に関する事 5. 各部への情報伝達に関する事 |

【財務部】

| 部長 | 正副班長 | 主な事務分掌 |
|------|-----------------------------------|--|
| 財務部長 | 財政班長 財政課長 | 1. 救援（義援）金品の受領保管に関する事 2. 救援物資の受入れ・配送に関する事 |
| | 財政副班長 会計課長 | 3. 救援物資保管場所の運営に関する事 |
| | 調達班長 財産経営課長 調達副班長 契約検査課長 | 1. 災害対策用物資、車両の調達に関する事 2. 災害対策応急工事の契約に関する事 3. 市施設の被害状況及び維持管理に関する事 4. 対策本部機能の確保に関する事 (機材、臨時電話等の設置) |

【避難部】

| 部 長 | 正副班長 | 主 な 事 務 分 掌 |
|---------------|---|---|
| まちづくり 推進部長 | 総務班長 地域づくり 支援課長 | 1. 避難所の設置、管理計画に関すること 2. 公民館等施設の被害状況の調査及び報告に関すること 3. 公民館等施設の復旧に関すること |
| | 総務副班長 人事課長 | |
| | 避難所班長 生涯学習課長 | 1. 指定避難所の開設及び避難者の収容に関すること 2. 指定避難所の運営に関すること |
| | 避難所副班長 スポーツ 振興課長 文化振興課長 | |

【民生福祉部】

| 部 長 | 正副班長 | 主 な 事 務 分 掌 |
|--|--|--|
| 市民福祉 部 長 | 環境班長 生活環境課長 | 1. 災害地の清掃及びし尿処理に関すること 2. 災害廃棄物の処理に関すること 3. 清掃用車両、し尿吸排車の確保に関すること 4. へい獣の処理に関すること |
| | 環境副班長 国保市民課長 | 5. 空き家対策に関すること 6. 遺体の洗浄、検案等の補助、収容施設の確保、輸送及び一時保存に関すること 7. 埋火葬及び慰霊に関すること |
| | 調査班長 税務課長 | 1. 災害状況調査、り災者確認、災害記録に関すること 2. 警戒区域の設定に関すること 3. 避難指示等の伝達に関すること |
| | 調査副班長 収納課長 | 4. り災証明の発行に関すること 5. 税の減免措置に関すること 6. 救援物資の受入れ及び配布の応援に関すること 7. 広報の応援に関すること |
| | 援護班長 社会福祉課長 | 1. 被災者の援護計画の策定及び救援活動（食品、物資の給付等）に関すること 2. 要配慮者の援護活動に関すること 3. 災害ボランティアとの連携に関すること 4. 日赤救護班への応援依頼に関すること |
| | 援護副班長 まるごと福祉課長 | 5. 所管施設の福祉避難所開設に関すること 6. 災害傷害見舞金、災害弔慰金の支給及び災害援護資金貸付けに関すること 7. 義援金の配布に関すること 8. 被災者生活再建支援に関すること |
| | 保健医療班長 健康推進課長 | 1. 医療、助産及び援護に関すること 2. 応援要請により出動した医師会、日赤救護班との連携、補佐に関すること |
| 保健医療副班長 子育て支援課長 横手・大森病院 総務課長又は課長補佐 | 3. 感染症予防及び検病に関すること 4. 避難者及び被災者の健康調査及び相談に関すること 5. 医療救護班の編成及び巡回に関すること 6. 応急救護所の設置に関すること 7. 臨時予防接種、消毒等の感染症対策業務に関すること 8. 医薬品、医療器具等の調達に関すること | |

【農林部】

| 部 長 | 正副班長 | 主 な 事 務 分 掌 |
|------|---------------------------|---|
| 農林部長 | 農林班長 農業振興課長 | 1. 農地及び農林業用施設の被害調査及び応急対策、復旧に関すること 2. 家畜伝染病の予防・施設等の復旧に関すること 3. 農林畜産関係の補助、融資等に関すること 4. 農作物及び森林のり災証明に関すること 5. 援助物資の受入れ及び配送の応援に関すること 6. その他防災活動の応援に関すること |
| | 農林副班長 農林整備課長 食農推進課長 | |

【商工部】

| 部 長 | 正副班長 | 主 な 事 務 分 掌 |
|-------------|------------------------|--|
| 商工観光 部 長 | 商工班長 商工労働課長 | 1. 商工関係業者の被害調査に関すること 2. 災害対策用の物資、資材の所有業者の把握に関すること 3. 被災事業者に対する融資あっせん指導に関すること 4. り災失業者の職業相談に関すること 5. 援助物資の受入れ及び配送の応援に関すること 6. その他防災活動の応援に関すること |
| | 商工副班長 観光おもてなし 課長 | |

【建設部】

| 部 長 | 正副班長 | 主 な 事 務 分 掌 |
|------|------------------------|--|
| 建設部長 | 総務班長 建設課長 | 1. 県、国土交通省等関係機関との連絡に関すること 2. 雨量、水位等の資料収集に関すること 3. 部内調整に関すること |
| | 総務副班長 建設課専門監 | |
| | 調査班長 建築住宅課長 | 1. 公共土木施設の被害状況の調査及び情報収集に関すること 2. 被災建物の応急危険度判定に関すること 3. 被災住宅の応急修理に関すること 4. 応急仮設住宅の設置に関すること 5. 応急仮設住宅設置場所の確保に関すること 6. 応急仮設住宅の入居者の決定、管理及び安全対策に関すること 7. 市施設の応急復旧対策に関すること |
| | 調査副班長 建築住宅課課長 代理 | |
| | 土木班長 都市計画課長 | 1. 公共土木施設の防災管理、応急対策及び復旧に関すること 2. 障害物の除去に関すること 3. 応急・復旧資材の調達及び輸送に関すること |
| | 土木副班長 都市計画課政策監 | |

【上下水道部】

| 部 長 | 正副班長 | 主 な 事 務 分 掌 |
|-------------|-----------------------|---|
| 上下水道 部 長 | 総務班長 経営管理課長 | 1. 上下水道施設の被害状況の把握に関する事 2. 関係部署との連絡調整に関する事 3. 職員の配置及び動員状況の把握に関する事 4. 部内の調整に関する事 |
| | 水道班長 水道課長 | 1. 飲料水、給水車両の確保と調達に関する事 2. 給水に関する応援の要請に関する事 3. 指定避難所、救護所、断水地域に対する給水に関する事 4. 水道施設の被害調査に関する事 5. 水道施設の応急措置及び復旧対策に関する事 |
| | 下水道班長 下水道課長 | 1. 下水道施設の被害調査及び情報収集に関する事 2. 下水道施設の応急措置及び復旧対策に関する事 3. 応急復旧資材の調達及び輸送に関する事 4. 土木班長との連絡調整に関する事 5. 環境班長との連絡調整に関する事 |

【教育総務部】

| 部 長 | 正副班長 | 主 な 事 務 分 掌 |
|-------------|-------------------------|---|
| 教育総務 部 長 | 総務班長 教育総務課長 | 1. 学校施設の被害状況の調査及び報告に関する事 2. 学校施設の復旧に関する事 |
| | 総務副班長 文化財保護課長 | 3. 臨時校舎の開設に関する事 4. 指定避難所の開設及び運営に関する事（避難部と連携） |

【教育指導部】

| 部 長 | 正副班長 | 主 な 事 務 分 掌 |
|-------------|------------------------|---|
| 教育指導 部 長 | 総務班長 教育指導課長 | 1. 児童生徒の避難及び救護に関する事 2. り災児童、生徒の学用品の調達に関する事 |
| | 総務副班長 学校教育課長 | 3. 指定避難所の開設及び運営に関する事（避難部と連携） |

【消防部】

| 部 長 | 正副班長 | 主 な 事 務 分 掌 |
|-------------|----------------|---|
| 消防本部 次 長 | 総務班長 総務課長 | 1. 被害情報の集約及び本部への報告に関する事 2. 援護班長との連絡調整に関する事 |
| | 総務副班長 予防課長 | |
| | 警防班長 警防課長 | 1. 災害防御活動の統括に関する事 2. 被災者の救助及び救急活動に関する事 3. 活動要員及び活動機材の輸送に関する事 4. 避難指示等の広報伝達に関する事 |
| | 警防副班長 救急課長 | |
| | 機動班長 消防署長 | 1. 団員の招集に関する事 2. 災害防御活動に関する事 3. 被災者の救助及び救急活動に関する事 4. 区域内の警備、警戒に関する事 5. 住民の避難誘導に関する事 |
| | 機動副班長 消防副団長 | |

【地域局】

| 部 長 | 正副班長 | 主 な 事 務 分 掌 |
|------|--|---|
| 地域局長 | 総務班長 地域課長 | 1. 地域局災害対策本部の設置及び廃止に関する事 2. 地域局内の被害状況の把握と本部及び関係部署との連絡に する こと 3. 動員状況の把握及び職員の配置に関する事 4. 急傾斜地等の危険区域の確認と避難に関する事 5. 道路、橋、堤防、上下水道等の応急復旧対策に関する事 6. 通行不能箇所等危険箇所の表示に関する事 7. 上下水道施設の被害調査及び情報収集に関する事 8. 農地及び農林業用施設の被害調査及び応急復旧に関する事 9. 農作物及び森林のり災証明に関する事 10. 農林畜産関係の補助、融資等に関する事 11. 商工関係業者の被害調査に関する事 12. 被災事業者に対する融資あっせん指導に関する事 13. 援助物資の受入れ及び配送の応援に関する事 |
| | 援護班長 市民サービス 課長 横手地域課 課長代理 | 1. 援助が必要な避難者の誘導及び収容に関する事 2. 避難所の運営に関する事 3. 避難者及び被災者の健康相談に関する事 4. 遺体の収容に関する事 5. 物資の配布に関する事 6. 災害地の清掃及びし尿処理に関する事 7. 相談窓口の設置に関する事 8. 罹災証明の発行に関する事 |
| | 機動班長 消防支団長 機動副班長 消防副支団長 | 1. 団員の招集に関する事 2. 災害防御活動に関する事 3. り災者の救助及び救急活動に関する事 4. 区域内の警備、警戒に関する事 5. 住民の避難誘導に関する事 |

※横手地域局については下記の通り対応することとする。

総務班事務 7：上下水道部 8～10：農林部 11～12：商工部
 援護班事務 1～2：横手地域課 3～8：民生福祉部

資料 3-1 重要水防箇所評定基準（国管理河川） ※県水防計画から転記

| 種別 | 重要度等 | | 要注意区間 |
|---------------------|---|---|--|
| | A 水防上最も重要な区間 | B 水防上重要な区間 | |
| 越水 (溢水) | 計画高水流量規模の洪水の水位（高潮区間の堤防にあつては計画高潮位）が現況の堤防高を越える箇所。 | 計画高水流量規模の洪水の水位（高潮区間の堤防にあつては計画高潮位）と現況の堤防高との差が堤防の計画余裕高に満たない箇所。 | |
| 堤体漏水 | 堤防の機能に支障が生じる堤体の変状の履歴（被災状況が確認できるもの）があり、類似の変状が繰り返し生じている箇所。 堤体の土質、法勾配等からみて堤防の機能に支障が生じる堤体の変状の生じるおそれがあり、かつ堤防の機能に支障が生じる堤体の変状の履歴（被災状況が確認できるもの）がある箇所。 水防団等と意見交換を行い、堤体漏水が生じる可能性が特に高いと考えられる箇所。 | 堤防の機能に支障が生じる堤体の変状の履歴（被災状況が確認できるもの）があり、安全が確認されていない箇所、又は堤防の機能に支障は生じていないが、進行性がある堤体の変状が集中している箇所。 堤防の機能に支障が生じる堤体の変状の履歴（被災状況が確認できるもの）はないが、堤体の土質、法勾配等からみて堤防の機能に支障が生じる堤体の変状の生じるおそれがあると考えられる箇所。 水防団等と意見交換を行い、堤体漏水が生じる可能性が高いと考えられる箇所。 | |
| 基礎地盤漏水 | 堤防の機能に支障が生じる基礎地盤漏水に関する変状の履歴（被災状況が確認できるもの）があり、類似の変状が繰り返し生じている箇所。 基礎地盤の土質等からみて堤防の機能に支障が生じる変状の生じるおそれがあり、かつ堤防の機能に支障が生じる基礎地盤漏水に関する変状の履歴（被災状況が確認できるもの）がある箇所。 水防団等と意見交換を行い、基礎地盤漏水が生じる可能性が特に高いと考えられる箇所。 | 堤防の機能に支障が生じる基礎地盤漏水に関する変状の履歴（被災状況が確認できるもの）があり、安全が確認されていない箇所、又は堤防の機能に支障は生じていないが、進行性がある基礎地盤漏水に関する変状が集中している箇所。 堤防の機能に支障が生じる基礎地盤漏水に関する変状の履歴（被災状況が確認できるもの）はないが、基礎地盤漏水の土質等からみて堤防の機能に支障が生じる変状の生じるおそれがあると考えられる箇所。 水防団等と意見交換を行い、基礎地盤漏水が生じる可能性が高いと考えられる箇所。 | |
| 水衝・洗掘 | 水衝部にある堤防の前面の河床が深掘れしているが、その対策が未施工の箇所。 橋台取り付け部やその他の工作物の突出箇所、堤防護岸の根固め等が洗われ一部破損しているが、その対策が未施工の箇所。 波浪による河岸の決壊等の危険に瀕した実績があるが、その対策が未施工の箇所。 | 水衝部にある堤防の前面の河床が深掘れにならない程度に洗掘されているが、その対策が未施工の箇所。 | |
| 工作物 | 河川管理施設等応急対策基準に基づく改善措置が必要な堰、橋梁、樋管その他の工作物の設置されている箇所。 橋梁その他の河川横断工作物の桁下高等が計画高水流量規模の洪水の水位（高潮区間の堤防にあつては計画高潮位）以下となる箇所。 | 橋梁その他の河川横断工作物の桁下高等と計画高水流量規模の洪水の水位（高潮区間の堤防にあつては計画高潮位）との差が堤防の計画余裕高に満たない箇所。 | |
| 工事施工 | | | 出水期間中に堤防を開削する工事箇所又は仮締切等により本堤に影響を及ぼす箇所。 |
| 新堤防 ・破堤跡 ・旧川跡 | | | 新堤防で築造後 3 年以内の箇所。 破堤跡又は旧川跡の箇所。 |
| 陸 閘 | | | 陸閘が設置されている箇所。 |

令和 5 年度重要水防箇所総括表

| 河川名 | 直轄 管 理区 間 延 長 (km) | 水防 対 象堤 防 延 長 (km) | 重要度 A (水防上最も重要な区間) | | | | | | 重要度 B (水防上重要な区間) | | | | | 要 注 意 区 間 | | | |
|------------|--------------------------------------|--------------------------------------|--------------------|----------|------------|------------------|--------|-------------------------|------------------|----------|------------|----------|--------|-------------------------|------------------------------|---------------------------|--------------------|
| | | | 堤 防 (m) | | | | | 工 作 物 (箇 所) | 堤 防 (m) | | | | | 工 作 物 (箇 所) | 工 事 施 工 (箇 所) | 新堤 防 旧川 跡 (m) | 陸 開 (箇 所) |
| | | | 越水 | 堤体 漏水 | 基礎地盤 漏水 | 水 衝 洗 掘 | 計 | | 越水 | 堤体 漏水 | 基礎地盤 漏水 | 水衝 洗掘 | 計 | | | | |
| 雄物川 | 88 | 146 | 44,665 | 1,330 | 400 | 320 | 46,715 | 7 | 50,139 | 23,311 | 8,133 | 1,070 | 82,653 | 15 | | 7,895 | 2 |
| | | | 44,495 | 0 | 200 | 0 | 44,695 | | 46,115 | 12,281 | 5,576 | 1,070 | 65,042 | | | | |
| 右支川 玉川 | 11 | 16 | 3,024 | 0 | 0 | 300 | 3,324 | 0 | 2,780 | 0 | 0 | 50 | 2,830 | 2 | | | |
| | | | 3,024 | 0 | 0 | 0 | 3,024 | | 2,780 | 0 | 0 | 0 | 2,780 | | | | |
| 右支川 丸子川 | 1.5 | 2.3 | 0 | 0 | 0 | 0 | 0 | 0 | 2,328 | 863 | 863 | 0 | 4,054 | 0 | | 130 | |
| | | | 0 | 0 | 0 | 0 | 0 | | 2,328 | 0 | 0 | 0 | 2,328 | | | | |
| 右支川 横手川 | 1.2 | 2.3 | 413 | 0 | 0 | 0 | 413 | 0 | 530 | 2,292 | 0 | 230 | 3,052 | 1 | | | |
| | | | 413 | 0 | 0 | 0 | 413 | | 530 | 1,349 | 0 | 0 | 1,879 | | | | |
| 左支川 大納川 | 2.5 | 2.8 | 0 | 0 | 0 | 0 | 0 | 0 | 0 | 1,174 | 0 | 0 | 1,174 | 0 | | | |
| | | | 0 | 0 | 0 | 0 | 0 | | 0 | 1,174 | 0 | 0 | 1,174 | | | | |
| 右支川 皆瀬川 | 9.0 | 16.5 | 2,257 | 200 | 0 | 0 | 2,457 | 0 | 216 | 5,050 | 0 | 0 | 5,266 | 1 | | | |
| | | | 2,257 | 200 | 0 | 0 | 2,457 | | 216 | 4,834 | 0 | 0 | 5,050 | | | | |
| 右支川 成瀬川 | 3.0 | 7.0 | 2,925 | 0 | 386 | 0 | 3,311 | 0 | 1,301 | 0 | 1,626 | 0 | 2,927 | 0 | | | |
| | | | 2,925 | 0 | 200 | 0 | 3,125 | | 1,301 | 0 | 1,471 | 0 | 2,772 | | | | |

資料 3-2 重要水防箇所別調査 (国管理河川) 2 県水防計画から抜粋・転記

| 河川名 | 距離標 | 地区名及び 左右岸別 | 評定種別 | 令和5年度評定 | | | | 令和4年度評定 | | | | 対策水防 工法名 | 変更理由等 | 関連 計画等 | 水防警報 対象 観測所 | 関連 市町村 | 出 張 所 |
|-----|----------------|---------------|-----------------|---------|-------|---------|---|---------|-------|---------|------|---------------|----------------------|-----------|-------------------|----------------|----------------------------|
| | | | | 堤防(m) | | 工作物(箇所) | | 堤防(m) | | 工作物(箇所) | | | | | | | |
| | | | | A | B | A | B | A | B | A | B | | | | | | |
| 雄物川 | 71.3 ~ 71.4 | 〃 左岸 | 越水 (完成堤) | | 136 | | | | 136 | | | 積土のう工 避難誘導 | 流下能力不足 | | 雄物川 | 横手市 (大森地区) | 十 文 字 出 張 所 |
| | 71.3 ~ 71.4 | 小中島 角間川第 | 大川橋 | | | | 1 | | | 1 | 避難誘導 | 桁下高不足 | | 雄物川 | 横手市 (大森地区) | | |
| | 71.4 ~ 72.5 | 小中島 角間川第 | 雄物川第1橋梁 | | | | 1 | | | 1 | 避難誘導 | 桁下高不足 | | 雄物川 | 横手市 (大森地区) | | |
| | 71.4 ~ 72.5 | 小中島 左岸 | 越水 (暫堤) | 676 | 487 | | | 676 | 487 | | | 積土のう工 避難誘導 | | | 雄物川 | 横手市 (大森地区) | |
| | 71.3 ~ 75.3 | 〃 左岸 | 堤体漏水 (暫堤) | 200 | 4,017 | | | 200 | 4,017 | | | 月の輪工 | 72.2km~72.4km 重点監視区間 | | 雄物川 | 横手市 (大森地区) | |
| | 72.5 ~ 74.6 | 川西 左岸 | 越水 (完成堤) | | 2,234 | | | | 2,234 | | | 避難誘導 | 流下能力不足 | | 雄物川 | 横手市 (大森地区) | |
| | 74.5 ~ 75.3 | 川西 左岸 | 基礎地盤漏水 (完成堤) | | 700 | | | | 700 | | | 釜段工 | | | 雄物川 | 横手市 (大森地区) | |
| | 77.0 ~ 77.4 | 大森 左岸 | 越水 (完成堤) | | 358 | | | | 358 | | | 積土のう工 避難誘導 | 流下能力不足 | | 雄物川 | 横手市 (大森地区) | |
| | 76.0 ~ 76.2 | 阿気 右岸 | 越水 (完成堤) | | 266 | | | | 266 | | | 避難誘導 | 流下能力不足 | | 雄物川 | 横手市 (大森地区) | |
| | 77.8 ~ 78.0 | 館合 右岸 | 越水 (完成堤) | | 221 | | | | 221 | | | 避難誘導 | 流下能力不足 | | 雄物川 | 横手市 (大森地区) | |
| | 78.2 ~ 78.6 | 〃 右岸 | 越水 (暫堤) | | 185 | | | | 185 | | | 避難誘導 | | | 雄物川 | 横手市 (大森地区) | |
| | 79.4 ~ 79.6 | 鳥屋場 右岸 | 越水 (暫堤) | | 185 | | | | 185 | | | 積土のう工 避難誘導 | | | 雄物川 | 横手市 (雄物川地区) | |
| | 80.0 ~ 80.8 | 〃 右岸 | 越水 (暫堤) | 248 | 347 | | | 248 | 347 | | | 積土のう工 避難誘導 | | | 雄物川 | 横手市 (雄物川地区) | |
| | 80.0 ~ 82.4 | 〃 右岸 | 堤体漏水 (暫堤) | 200 | 1,968 | | | 200 | 1,968 | | | 月の輪工 | 82.2km~82.4km 重点監視区間 | | 雄物川 | 横手市 (雄物川地区) | |
| | 78.6 ~ 80.6 | 大森 左岸 | 越水 (完成堤) | | 2,352 | | | | 2,352 | | | 積土のう工 避難誘導 | 流下能力不足 | | 雄物川 | 横手市 (大森地区) | |
| | 79.6 | 大森 左岸 | 山城堰 用水樋管 | | | | 1 | | | | 1 | 避難誘導 | 浸透路長不足 許可工作物 | | 雄物川 | 横手市 (大森地区) | |

注) 堤防の上段は評定延長、下段は重複を除いた延長 《暫堤 HWL以上の堤防》 《暫々堤 HWL未満の堤防》

白抜き は、危険水位設定箇所

※ 堤防詳細点検において「堤体漏水」及び「基礎地盤漏水」に対して対策が必要な区間のうち、200m区間を重点監視区間(A)として設定

資料 3-2 重要水防箇所別調書 (国管理河川) 3 県水防計画から抜粋・転記

| 河川名 | 距離標 | 地区名 及び 左右岸別 | 評定種別 | 令和5年度評定 | | | | 令和4年度評定 | | | | 対策水防 工法名 | 変更理由等 | 関連 計画 等 | 水防警報 対象 観測所 | 関連 市町村 | 出張所 |
|-------------------|--------------------|-------------------|---------------|---------|-------|---------|---|---------|-------|---------|---------------|-----------------------|-------------------|---------------|-------------------|----------------|----------------------------|
| | | | | 堤防(m) | | 工作物(箇所) | | 堤防(m) | | 工作物(箇所) | | | | | | | |
| | | | | A | B | A | B | A | B | A | B | | | | | | |
| 雄物川 | 80.2 | 大森 鳥屋場 | 山城堰頭首工 | | | | 1 | | | | 1 | 避難誘導 | 流下能力不足 | | 雄物川 | 横手市 (大森地区) | 十 文 字 出 張 所 |
| | 80.8 ~ 82.4 | 鳥屋場 右岸 | 越水 (無堤) | 48 | 1,276 | | | 48 | 1,276 | | | 避難誘導 | HWL-2.0m堤整備 | | 雄物川 | 横手市 (雄物川地区) | |
| | 81.2 ~ 83.6 | 矢神 左岸 | 越水 (完成堤) | | 2,464 | | | | 2,464 | | | 避難誘導 | 流下能力不足 | | 雄物川 | 横手市 (雄物川地区) | |
| | 83.2 | 矢神 沼館 | 沼館橋 | | | | 1 | | | | 1 | 避難誘導 | 橋長不足、桁下高不足 | | 雄物川 | 横手市 (雄物川地区) | |
| | 82.4 ~ 85.0 | 沼館 右岸 | 越水 (完成堤) | | 2,463 | | | | 2,463 | | | 積土のう工 避難誘導 | 流下能力不足 | | 雄物川 | 横手市 (雄物川地区) | |
| | 82.4 ~ 84.6 | " 右岸 | 堤体漏水 (完成堤) | | 2,518 | | | | 2,518 | | | 避難誘導 | | | 雄物川 | 横手市 (雄物川地区) | |
| | 85.2 ~ 85.6 | 福地 右岸 | 越水 (無堤) | 493 | | | | 493 | | | | 避難誘導 | 85.2~85.6k霞堤区間 | | 雄物川 | 横手市 (雄物川地区) | |
| | 85.2 ~ 85.4 | " 右岸 | 堤体漏水 (無堤) | 330 | | | | 330 | | | | 避難誘導 | 85.2~85.6k霞堤区間 | | 雄物川 | 横手市 (雄物川地区) | |
| | 83.9 ~ 84.2 | 今宿 左岸 | 越水 (普堤) | 284 | | | | 284 | | | | 避難誘導 | | | 雄物川 | 横手市 (雄物川地区) | |
| | 84.2 ~ 84.4 | " 左岸 | 越水 (無堤) | 293 | | | | 293 | | | | 避難誘導 | | | 雄物川 | 横手市 (雄物川地区) | |
| | 84.4 ~ 85.0 | " 左岸 | 越水 (普々堤) | 557 | | | | 557 | | | | 避難誘導 | | | 雄物川 | 横手市 (雄物川地区) | |
| | 85.0 ~ 85.7 | " 左岸 | 越水 (無堤) | 545 | | | | 545 | | | | 避難誘導 | | | 雄物川 | 横手市 (雄物川地区) | |
| | 88.8 ~ 87.6 | 福地 右岸 | 越水 (完成堤) | | 729 | | | | 729 | | | 避難誘導 | 流下能力不足 | | 雄物川 | 横手市 (雄物川地区) | |
| | 88.0 ~ 88.7 | 鶺鴒の巣 左岸 | 越水 (完成堤) | | 687 | | | | 687 | | | 積土のう工 避難誘導 | 流下能力不足 | | 雄物川 | 羽後町 | |
| | 88.82 ~ 89.4 | 福地 右岸 | 堤体漏水 | | 1,352 | | | | 1,352 | | | 月の輪工 | | | 雄物川 | 横手市 (雄物川地区) | |
| | 92.8 ~ 93.2 | 睦合 右岸 | 堤体漏水 (完成堤) | | 400 | | | | 400 | | | 月の輪工 | 詳細な検査結果による堤体漏水の恐れ | | 雄物川 | 横手市 (+文字地区) | |
| 93.2 | 福睦合 | 今泉橋 | | | | 1 | | | | 1 | 避難誘導 | 桁下高不足 | | 雄物川 | 横手市 (+文字地区) | | |
| 93.9 | 睦合 右岸 | 下堰用水樋管 | | | | 1 | | | | 1 | 避難誘導 | 浸透路長不足 ゲート改善 許可工作物 | | 雄物川 | 横手市 (+文字地区) | | |
| 93.0 ~ 94.0 | 睦合 右岸 | 越水 (完成堤) | | 1,122 | | | | 1,122 | | | 積土のう工 避難誘導 | 流下能力不足 | | 雄物川 | 横手市 (+文字地区) | | |

資料 3-2 重要水防箇所別調書 (国管理河川) 3 県水防計画から抜粋・転記

| 河川名 | 距離標 | 地区名及び左右岸別 | 評定種別 | 令和5年度評定 | | | | 令和4年度評定 | | | | 対策水防 工法名 | 変更理由等 | 関連計画等 | 水防警報対象 観測所 | 関連市町村 | 出張所 |
|-----|--------------|-----------|-------------|---------|-------|---------|---|---------|-------|---------|---|---------------|--|-------|---------------|---------------|--------|
| | | | | 堤防(m) | | 工作物(箇所) | | 堤防(m) | | 工作物(箇所) | | | | | | | |
| | | | | A | B | A | B | A | B | A | B | | | | | | |
| 皆瀬川 | 6.1 | 岩崎柳原 | 十文字大橋 | | | | 1 | | | | 1 | 避難誘導 | 橋長不足、桁下高不足 | | 岩崎橋 | 横手市 (増田地区) | 十文字出張所 |
| | 7.4 ~成0.0 | 増田右岸 | 越水(無堤) | 1,492 | | | | 1,492 | | | | 避難誘導 | 7.4~成瀬川0.0kまで在来堤有り | | 岩崎橋 | 横手市 (増田地区) | |
| | 8.4 ~成0.0 | 戸波左岸 | 越水(無堤) | 550 | | | | 550 | | | | 避難誘導 | 8.5~成瀬川0.0kまで在来堤有り | | 岩崎橋 | 横手市 (増田地区) | |
| 成瀬川 | 0.0 ~0.5 | 増田右岸 | 越水(暫々堤) | 284 | 293 | | | 284 | 293 | | | 積土のう工 避難誘導 | | | 岩崎橋 | 横手市 (増田地区) | |
| | 0.4 ~2.0 | 成瀬川右岸 | 基礎地盤漏水(完成堤) | 200 | 1,414 | | | 200 | 1,414 | | | 釜段工 | 詳細点検による基礎地盤漏水の恐れ 1.7km~1.9km 重点監視区間 | | 岩崎橋 | 横手市 (増田地区) | |
| | 2.0 ~2.2 | 成瀬川右岸 | 基礎地盤漏水(完成堤) | | 212 | | | | 212 | | | 釜段工 | 詳細点検による基礎地盤漏水の恐れ | | 岩崎橋 | 横手市 (増田地区) | |
| | 0.0 ~0.8 | 成瀬川左岸 | 越水(無堤) | 1,297 | | | | 1,297 | | | | 避難誘導 | 0.0~0.8kまで在来堤有り | | 岩崎橋 | 横手市 (増田地区) | |
| | 1.8 ~3.2 | 成瀬川左岸 | 越水(無堤) | 1,344 | | | | 1,344 | | | | 避難誘導 | 1.8~3.2kまで在来堤有り | | 岩崎橋 | 横手市 (増田地区) | |
| | 2.0 ~3.2 | 成瀬川右岸 | 越水(暫堤) | | 1,008 | | | | 1,008 | | | 積土のう工 避難誘導 | | | 岩崎橋 | 横手市 (増田地区) | |
| | 3.0 ~3.2 | 成瀬川右岸 | 基礎地盤漏水(完成堤) | 188 | | | | 188 | | | | 釜段工 | 詳細点検による基礎地盤漏水の恐れ 3.0km~3.2km 重点監視区間 | | 岩崎橋 | 横手市 (増田地区) | |
| 大納川 | 0.0 ~1.2 | 成瀬川左岸 | 堤体漏水(暫堤) | | 1,174 | | | | 1,174 | | | 月の輪工 | | | 雄物川 | 横手市 (大森地区) | |

注) 堤防の上段は評定延長、下段は重複を除いた延長 《暫堤 HWL以上の堤防》 《暫々堤 HWL未満の堤防》

白抜き は、危険水位設定箇所

※ 堤防詳細点検において「堤体漏水」及び「基礎地盤漏水」に対して対策が必要な区間のうち、200m 区間を重点監視区間 (A) として設定

資料 3-3 重要水防箇所評定基準（県管理河川） ※県水防計画から転記

| 種別 | 重要度等 | | 要注意区間 |
|---------------------|--|---|--|
| | A 水防上最も重要な区間 | B 水防上重要な区間 | |
| 越水 (溢水) | 計画高水流量規模の洪水の水位（高潮区間の堤防にあつては計画高潮位）が現況の堤防高を越える箇所。 | 計画高水流量規模の洪水の水位（高潮区間の堤防にあつては計画高潮位）と現況の堤防高との差が堤防の計画余裕高に満たない箇所。 | |
| 堤体漏水 | 堤防の機能に支障が生じる堤体の変状の履歴（被災状況が確認できるもの）があり、類似の変状が繰り返して生じている箇所。 堤体の土質、法勾配等からみて堤防の機能に支障が生じる堤体の変状の生じるおそれがあり、かつ堤防の機能に支障が生じる堤体の変状の履歴（被災状況が確認できるもの）がある箇所。 水防団等と意見交換を行い、堤体漏水が生じる可能性が特に高いと考えられる箇所。 | 堤防の機能に支障が生じる堤体の変状の履歴（被災状況が確認できるもの）があり、安全が確認されていない箇所、又は堤防の機能に支障は生じていないが、進行性がある堤体の変状が集中している箇所。 堤防の機能に支障が生じる堤体の変状の履歴（被災状況が確認できるもの）はないが、堤体の土質、法勾配等からみて堤防の機能に支障が生じる堤体の変状の生じるおそれがあると考えられる箇所。 水防団等と意見交換を行い、堤体漏水が生じる可能性が高いと考えられる箇所。 | |
| 基礎地盤漏水 | 堤防の機能に支障が生じる基礎地盤漏水に関する変状の履歴（被災状況が確認できるもの）があり、類似の変状が繰り返して生じている箇所。 基礎地盤の土質等からみて堤防の機能に支障が生じる変状の生じるおそれがあり、かつ堤防の機能に支障が生じる基礎地盤漏水に関する変状の履歴（被災状況が確認できるもの）がある箇所。 水防団等と意見交換を行い、基礎地盤漏水が生じる可能性が特に高いと考えられる箇所。 | 堤防の機能に支障が生じる基礎地盤漏水に関する変状の履歴（被災状況が確認できるもの）があり、安全が確認されていない箇所、又は堤防の機能に支障は生じていないが、進行性がある基礎地盤漏水に関する変状が集中している箇所。 堤防の機能に支障が生じる基礎地盤漏水に関する変状の履歴（被災状況が確認できるもの）はないが、基礎地盤漏水の土質等からみて堤防の機能に支障が生じる変状の生じるおそれがあると考えられる箇所。 水防団等と意見交換を行い、基礎地盤漏水が生じる可能性が高いと考えられる箇所。 | |
| 水衝・洗掘 | 水衝部にある堤防の前面の河床が深掘れしているが、その対策が未施工の箇所。 橋台取り付け部やその他の工作物の突出箇所、堤防護岸の根固め等が洗われ一部破損しているが、その対策が未施工の箇所。 波浪による河岸の決壊等の危険に瀕した実績があるが、その対策が未施工の箇所。 | 水衝部にある堤防の前面の河床が深掘れにならない程度に洗掘されているが、その対策が未施工の箇所。 | |
| 工作物 | 河川管理施設等応急対策基準に基づく改善措置が必要な堰、橋梁、樋管その他の工作物の設置されている箇所。 橋梁その他の河川横断工作物の桁下高等が計画高水流量規模の洪水の水位（高潮区間の堤防にあつては計画高潮位）以下となる箇所。 | 橋梁その他の河川横断工作物の桁下高等と計画高水流量規模の洪水の水位（高潮区間の堤防にあつては計画高潮位）との差が堤防の計画余裕高に満たない箇所。 | |
| 工事施工 | | | 出水期間中に堤防を開削する工事箇所又は仮締切等により本堤に影響を及ぼす箇所。 |
| 新堤防 ・破堤跡 ・旧川跡 | | | 新堤防で築造後3年以内の箇所。 破堤跡又は旧川跡の箇所。 |
| 陸 閘 | | | 陸閘が設置されている箇所。 |

資料3-4 重要水防箇所 (県管理河川) 1 ※県水防計画から抜粋・転記

| 番号 | 水系名 | 河川 名称 | 担当 水防管理 団体名 | 水防分団名 (消防) | 重要水防区域 | | | | | | | | | | 特に警戒を要する延長 | | | 関連計画等 | 備 考 | |
|----|-----|----------|-------------------|------------------------|--------|-------------|-----------|------------|------------|----------|----------|-----------|-----------|-------------------------|-----------------------|-----------|---------------|--------------|-----|--------|
| | | | | | 位 置 | | | 左右岸 の区分 | 判定基準 種別 | 堤防 | | 工作物 | | 新橋・破堤橋 ・旧河川 (延長m) | 工事施工申 又は修繕 (箇所) | 延長 (m) | 予想される 危険概要 | | | 対策水防工法 |
| | | | | | 市町村 | 大字 | 字 | | | A (m) | B (m) | A (箇所) | B (箇所) | | | | | | | |
| 1 | 越前川 | 越前川 | 横手市 | 横手市消防団大森支団 第5分団 | 横手市 | 大森町 八沢木 | 上八沢木 | 左岸 右岸 | 水害 堤体漏水 | | 1,700 | | | | | 1,150 | 河岸決壊 耕地冠水 | 土のう積 | | |
| | | | | | | | | | | | | | | | | 1,250 | | | | |
| 2 | 越前川 | 越前川 | 横手市 | 横手市消防団大森支団 第5分団 | 横手市 | 大森町 八沢木 | 太平宮脇 | 左岸 右岸 | 水害 堤体漏水 | | 3,300 | | | | | 2,300 | 河岸決壊 耕地冠水 | 木流し 土のう積 | | |
| | | | | | | | | | | | | | | | | 2,300 | | | | |
| 3 | 越前川 | 横手川 | 横手市 | 横手市消防団山内支団 第4分団 | 横手市 | 山内三又 | 新子瀬 松沢 | 左岸 右岸 | 洗掘 | | 2,300 | | | | | 1,000 | 河岸決壊 家屋浸水 | 木流し 土のう積 | | |
| | | | | | | | | | | | | | | | | 1,000 | | | | |
| 4 | 越前川 | 横手川 | 横手市 | 横手市消防団山内支団 第4分団 | 横手市 | 山内南郷 | 上南郷 | 左岸 右岸 | 堤体漏水 | | 900 | | | | | 900 | 河岸決壊 耕地冠水 | 木流し 土のう積 | | |
| | | | | | | | | | | | | | | | | 900 | | | | |
| 5 | 越前川 | 横手川 | 横手市 | 横手市消防団山内支団 第4分団 | 横手市 | 山内南郷 | 下南郷 | 左岸 右岸 | 踏水 洗掘 | | 1,700 | | | | | 1,500 | 家屋浸水 耕地冠水 | 木流し 土のう積 | | |
| | | | | | | | | | | | | | | | | 900 | | | | |
| 6 | 越前川 | 横手川 | 横手市 | 横手市消防団山内支団 第4分団 | 横手市 | 山内南郷 | 沢田 | 左岸 右岸 | 堤体漏水 | | 500 | | | | | 500 | 耕地冠水 | 土のう積 | | |
| | | | | | | | | | | | | | | | | 500 | | | | |
| 7 | 越前川 | 横手川 | 横手市 | 横手市消防団山内支団 第4分団 | 横手市 | 山内南郷 | 養林 | 左岸 右岸 | 堤体漏水 | | 400 | | | | | 400 | 耕地冠水 | 土のう積 | | |
| | | | | | | | | | | | | | | | | 400 | | | | |
| 8 | 越前川 | 横手川 | 横手市 | 横手市消防団山内支団 第2分団 | 横手市 | 山内平野沢 | 相野々 | 左岸 右岸 | 洗掘 | | 800 | | | | | 800 | 河岸決壊 | 土のう積 | | |
| | | | | | | | | | | | | | | | | 800 | | | | |
| 9 | 越前川 | 横手川 | 横手市 | 横手市消防団山内支団 第1分団 | 横手市 | 山内土割 | 岩瀬 | 左岸 右岸 | 水害 堤体漏水 | | 1,500 | | | | | 1,500 | 河岸決壊 耕地冠水 | 土のう積 | | |
| | | | | | | | | | | | | | | | | 1,000 | | | | |
| 10 | 越前川 | 横手川 | 横手市 | 横手市消防団山内支団 第1分団 | 横手市 | 山内土割 | 板井沢 | 左岸 右岸 | 水害 踏水 | | 1,000 | | | | | 1,000 | 河岸決壊 耕地冠水 | 木流し 土のう積 | | |
| | | | | | | | | | | | | | | | | 1,000 | | | | |
| 11 | 越前川 | 横手川 | 横手市 | 横手市消防団横手支団 第7分団 | 横手市 | 黒川 | 落合 | 左岸 右岸 | 堤体漏水 | | 600 | | | | | 600 | 耕地冠水 | 土のう積 | | |
| | | | | | | | | | | | | | | | | 600 | | | | |
| 12 | 越前川 | 横手川 | 横手市 | 横手市消防団横手支団 第2分団 | 横手市 | 大沢 | 羽根山 岡立 | 左岸 右岸 | 水害 踏水 | | 1,200 | | | | | 1,200 | 河岸決壊 耕地冠水 | 木流し 土のう積 | | |
| | | | | | | | | | | | | | | | | 1,200 | | | | |
| 13 | 越前川 | 横手川 | 横手市 | 横手市消防団横手支団 第1～3分団 | 横手市 | 惣成 | 本郷 | 左岸 右岸 | 踏水 洗掘 | | 6,000 | | | | | 2,600 | 家屋浸水 耕地冠水 | 木流し 土のう積 | | |
| | | | | | | | | | | | | | | | | 2,600 | | | | |
| 14 | 越前川 | 横手川 | 横手市 | 横手市消防団横手支団 第6分団 | 横手市 | 安本 | | 左岸 右岸 | 堤体漏水 | | 3,300 | | | | | 500 | 河岸決壊 | 木流し | | |
| | | | | | | | | | | | | | | | | 500 | | | | |
| 15 | 越前川 | 横手川 | 横手市 | 横手市消防団横手支団 第7分団 | 横手市 | 黒川 | 寺村 | 左岸 右岸 | 水害 洗掘 | | 2,600 | | | | | 500 | 堤防決壊 耕地冠水 | 木流し シート張り | | |
| | | | | | | | | | | | | | | | | 1,500 | | | | |
| 16 | 越前川 | 厨川 | 横手市 | 横手市消防団横手支団 第8分団 | 横手市 | 金沢中野 | | 左岸 右岸 | 洗掘 | | 2,000 | | | | | 2,000 | 河床洗掘 | 土のう積 | | |
| | | | | | | | | | | | | | | | | 2,000 | | | | |
| 17 | 越前川 | 大戸川 | 横手市 | 横手市消防団横手支団 第4.6.7分団 | 横手市 | 塚根、下境 黒川 | | 左岸 右岸 | 堤体漏水 踏水 | | 5,500 | | | | | 1,000 | 家屋浸水 耕地冠水 | 土のう積 | | |
| | | | | | | | | | | | | | | | | 1,000 | | | | |
| 18 | 越前川 | 頸籠川 | 横手市 | 横手市消防団横手支団 第5分団 | 横手市 | 崎原 | | 左岸 右岸 | 堤体漏水 | | 500 | | | | | 500 | 河岸決壊 耕地冠水 | 木流し 土のう積 | | |
| | | | | | | | | | | | | | | | | 500 | | | | |
| 19 | 越前川 | 頸籠川 | 横手市 | 横手市消防団横手支団 第4分団 | 横手市 | 前郷、赤坂 | | 左岸 右岸 | 堤体漏水 | | 2,000 | | | | | 1,000 | 家屋浸水 耕地冠水 | 土のう積 | | |
| | | | | | | | | | | | | | | | | 1,000 | | | | |
| 20 | 越前川 | 三川 | 横手市 | 横手市消防団横手支団 第4分団 | 横手市 | 猪岡 | | 左岸 右岸 | 堤体漏水 | | 500 | | | | | 300 | 耕地冠水 | 土のう積 | | |
| | | | | | | | | | | | | | | | | 300 | | | | |

資料 3-4 重要水防箇所 (県管理河川) 2 ※県水防計画から抜粋・転記

| 番号 | 水系名 | 河川 名称 | 担当 水防管理 団体名 | 水防分団名 (清防) | 重要水防区域 | | | | | | | | | | 特に警戒を要する延長 | | | 関連計画等 | 備 考 | |
|----|-----|----------|-------------------|----------------------|--------|-------------|-----|------------|------------|----------|----------|-----------|-----------|-------------------------|-----------------------|-----------|---------------|-------------|-----|--------|
| | | | | | 位 置 | | | 左右岸 の区分 | 判定基準 種別 | 堤防 | | 工作物 | | 新橋・破壊跡 ・旧河川 (延長m) | 工事施工中 又は遊覧 (箇所) | 延長 (m) | 予想される 危険概要 | | | 対策水防工法 |
| | | | | | 市町村 | 大字 | 字 | | | A (m) | B (m) | A (箇所) | B (箇所) | | | | | | | |
| 21 | 緑物川 | 杉沢川 | 横手市 | 横手市清防団横手支団 第3分団 | 横手市 | 杉沢 | 左岸 | 堤体漏水 | 3,900 | | | | | | 1,000 | 耕地冠水 | 土のう積 | | | |
| | | | | | | | | | 3,900 | | | | | | | | | | | |
| 22 | 緑物川 | 黒沢川 | 横手市 | 横手市清防団山内支団 第3分団 | 横手市 | 山内小松川 | 岩瀬 | 左岸 | 堤体漏水 | 1,400 | | | | | | 1,400 | 家屋浸水 耕地冠水 | 土のう積 | | |
| | | | | | | | | | | 1,400 | | | | | | | | | | |
| 23 | 緑物川 | 黒沢川 | 横手市 | 横手市清防団山内支団 第3分団 | 横手市 | 山内小松川 | 落合 | 左岸 | 溢水 | 400 | | | | | | 400 | 耕地冠水 | 土のう積 | | |
| | | | | | | | | | | | | | | | | | | | | |
| 24 | 緑物川 | 黒沢川 | 横手市 | 横手市清防団山内支団 第2分団 | 横手市 | 山内平野沢 | 相野々 | 左岸 | 水溜 | 1,700 | | | | | | 500 | 河岸決壊 | 木流し | | |
| | | | | | | | | | | 1,900 | | | | | | | | | | |
| 25 | 緑物川 | 松川 | 横手市 | 横手市清防団山内支団 第3分団 | 横手市 | 山内大松川 | 赤倉 | 左岸 | 洗 掘 | 1,400 | | | | | | 800 | 河岸決壊 | 木流し | | |
| | | | | | | | | | | 1,400 | | | | | | | | | | |
| 26 | 緑物川 | 松川 | 横手市 | 横手市清防団山内支団 第3分団 | 横手市 | 山内大松川 | 落合 | 左岸 | 越水 | 2,100 | | | | | | 150 | 家屋浸水 耕地冠水 | 木流し | | |
| | | | | | | | | | | 2,100 | | | | | | | | | | |
| 27 | 緑物川 | 武蓮川 | 横手市 | 横手市清防団山内支団 第2分団 | 横手市 | 山内平野沢 | 武蓮 | 左岸 | 堤体漏水 | 1,000 | | | | | | 1,000 | 河岸決壊 家屋浸水 | 木流し 土のう積 | | |
| | | | | | | | | | | 1,000 | | | | | | | | | | |
| 28 | 緑物川 | 武蓮川 | 横手市 | 横手市清防団山内支団 第2分団 | 横手市 | 山内平野沢 | 吉谷地 | 左岸 | 堤体漏水 | 500 | | | | | | 500 | 河岸決壊 耕地冠水 | 木流し 土のう積 | | |
| | | | | | | | | | | 500 | | | | | | | | | | |
| 29 | 緑物川 | 武蓮川 | 横手市 | 横手市清防団山内支団 第2分団 | 横手市 | 山内平野沢 | 検沢 | 左岸 | 水溜 | 500 | | | | | | 500 | 河岸決壊 耕地冠水 | 木流し 土のう積 | | |
| | | | | | | | | | | 500 | | | | | | | | | | |
| 30 | 緑物川 | 大納川 | 横手市 | 横手市清防団大森支団 第2分団 | 横手市 | 大森町猿田 | 鉢山 | 左岸 | 堤体漏水 | 500 | | | | | | 500 | 耕地冠水 | 土のう積 | | |
| | | | | | | | | | | 500 | | | | | | | | | | |
| 31 | 緑物川 | 大納川 | 横手市 | 横手市清防団大森支団 第2分団 | 横手市 | 大森町猿田 | 中村 | 左岸 | 堤体漏水 | 350 | | | | | | 350 | 耕地冠水 | 土のう積 | | |
| | | | | | | | | | | 350 | | | | | | | | | | |
| 32 | 緑物川 | 大納川 | 横手市 | 横手市清防団大森支団 第1-2分団 | 横手市 | 大森町 | 曾生田 | 右岸 | 堤体漏水 | 2,500 | | | | | | 1,000 | 耕地冠水 | 土のう積 | | |
| | | | | | | | | | | | | | | | | | | | | |
| 33 | 緑物川 | 上濃川 | 横手市 | 横手市清防団大森支団 第2-3分団 | 横手市 | 大森町上濃 | 末野 | 左岸 | 堤体漏水 | 1,800 | | | | | | 1,000 | 河岸決壊 耕地冠水 | 木流し 土のう積 | | |
| | | | | | | | | | | 1,800 | | | | | | | | | | |
| 34 | 緑物川 | 上濃川 | 横手市 | 横手市清防団大森支団 第1-2分団 | 横手市 | 大森町 | 本郷 | 左岸 | 堤体漏水 越水 | 3,600 | | | | | | 1,500 | 河岸決壊 耕地冠水 | 木流し 土のう積 | | |
| | | | | | | | | | | 3,600 | | | | | | | | | | |
| 35 | 緑物川 | 七滝川 | 横手市 | 横手市清防団大森支団 第2分団 | 横手市 | 大森町上濃 | 武蓮 | 右岸 | 水溜 堤体漏水 | 500 | | | | | | 300 | 河岸決壊 耕地冠水 | 木流し 土のう積 | | |
| | | | | | | | | | | | | | | | | | | | | |
| 36 | 緑物川 | 七滝川 | 横手市 | 横手市清防団緑物川支団 第1分団 | 横手市 | 緑物川町 二井山 | 水沢 | 左岸 | 堤体漏水 | 700 | | | | | | 700 | 河岸決壊 耕地冠水 | 木流し 土のう積 | | |
| | | | | | | | | | | 700 | | | | | | | | | | |
| 37 | 緑物川 | 七滝川 | 横手市 | 横手市清防団大森支団 第2分団 | 横手市 | 大森町上濃 | 極楽寺 | 左岸 | 堤体漏水 | 900 | | | | | | 300 | 耕地冠水 | 土のう積 | | |
| | | | | | | | | | | 900 | | | | | | | | | | |
| 38 | 緑物川 | 七滝川 | 横手市 | 横手市清防団大森支団 第2分団 | 横手市 | 大森町上濃 | 横沢 | 左岸 | 堤体漏水 | 800 | | | | | | 800 | 河岸決壊 耕地冠水 | 土のう積 | | |
| | | | | | | | | | | 800 | | | | | | | | | | |
| 39 | 緑物川 | 上法寺川 | 横手市 | 横手市清防団緑物川支団 第5分団 | 横手市 | 緑物川大沢 | 上法寺 | 左岸 | 水溜 堤体漏水 | 3,200 | | | | | | 2,500 | 河岸決壊 耕地冠水 | 木流し 土のう積 | | |
| | | | | | | | | | | 3,200 | | | | | | | | | | |
| 40 | 緑物川 | 地竹川 | 横手市 | 横手市清防団緑物川支団 第5分団 | 横手市 | 緑物川大沢 | 坂ノ下 | 左岸 | 堤体漏水 | 1,800 | | | | | | 1,800 | 耕地冠水 | 木流し 土のう積 | | |
| | | | | | | | | | | 1,800 | | | | | | | | | | |

資料3-4 重要水防箇所 (県管理河川) 3 ※県水防計画から抜粋・転記

| 番号 | 水系名 | 河川 沿岸名 | 担当 水防管理 団体名 | 水防分団名 (消防) | 重要水防区域 | | | | | | | | | | 特に警戒を要する延長 | | | 関連計画等 | 備 考 | |
|----|-----|-----------|-------------------|---------------------|--------|------------|-----|------------|------------|----------|----------|-----------|-----------|-------------------------|-----------------------|-----------|---------------|-------------|-----|--------|
| | | | | | 位 置 | | | 左右岸 の区分 | 評定基準 種別 | 堤防 | | 工作物 | | 新堤・破堤跡 ・旧河川 (延長m) | 工事施工中 又は修繕 (箇所) | 延長 (m) | 予想される 危険概要 | | | 対策水防工法 |
| | | | | | 市町村 | 大字 | 字 | | | A (m) | B (m) | A (箇所) | B (箇所) | | | | | | | |
| 41 | 越前川 | 地竹川 | 横手市 | 横手市消防団越前川支団 第5分団 | 横手市 | 越前川大沢 | 高ヶ沢 | 左岸 | 溢水 | | 900 | | | | | 900 | 耕地冠水 | 土のう積 | | |
| | | | | | | | | 右岸 | | | 900 | | | | | 900 | | | | |
| 42 | 越前川 | 成瀬川 | 横手市 | 横手市消防団増田支団 第3分団 | 横手市 | 増田町増田 | 真人 | 左岸 | 堤体漏水 | | 700 | | | | | 700 | 家屋浸水 耕地冠水 | 木流し 土のう積 | | |
| | | | | | | | | 右岸 | | | 700 | | | | | 700 | | | | |
| 43 | 越前川 | 狛半内川 | 横手市 | 横手市消防団増田支団 第4分団 | 横手市 | 増田町 狛半内 | 中村 | 左岸 | 堤体漏水 | 4,600 | | | | | | 1,300 | 家屋浸水 | 木流し | | |
| | | | | | | | | 右岸 | 溢水 | 4,600 | | | | | | 1,300 | 耕地冠水 | 土のう積 | | |
| 44 | 越前川 | 狛半内川 | 横手市 | 横手市消防団増田支団 第4分団 | 横手市 | 増田町 狛半内 | 小栗山 | 左岸 | 堤体漏水 | | 500 | | | | | 500 | 河岸決壊 | 木流し | | |
| | | | | | | | | 右岸 | 漏水 | | 500 | | | | | 500 | 耕地冠水 | 土のう積 | | |
| 45 | 越前川 | 菅瀬川 | 横手市 | 横手市消防団増田支団 第1分団 | 横手市 | 増田町戸波 | 戸波 | 左岸 | 溢水 | | 1,000 | | | | | 1,000 | 耕地冠水 | 土のう積 | | |
| | | | | | | | | 右岸 | | | 1,000 | | | | | 1,000 | | | | |
| 46 | 越前川 | 菅瀬川 | 横手市 | 横手市消防団増田支団 第1分団 | 横手市 | 増田町戸波 | 戸波 | 左岸 | 漏水 | | 200 | | | | | 200 | 家屋浸水 | 土のう積 | | |
| 47 | 子吉川 | 坂部川 | 横手市 | 横手市消防団大森支団 第3分団 | 横手市 | 大森町坂部 | 金井神 | 左岸 | 水溜 堤体漏水 | | 1,000 | | | | | 1,000 | 河岸決壊 耕地冠水 | 木流し 土のう積 | | |
| | | | | | | | | 右岸 | | | 1,000 | | | | | 1,000 | | | | |
| 48 | 子吉川 | 坂部川 | 横手市 | 横手市消防団大森支団 第3分団 | 横手市 | 大森町坂部 | 藪 | 左岸 | 水溜 堤体漏水 | | 800 | | | | | 800 | 河岸決壊 耕地冠水 | 木流し 土のう積 | | |
| | | | | | | | | 右岸 | | | 800 | | | | | 800 | | | | |
| | 越前川 | 48箇所 | | | | | | | | 7,500 | 65,050 | 0 | 0 | 0 | 0 | 40,750 | | | | |
| | | | | | | | | | | 7,500 | 66,550 | 0 | 0 | 0 | 0 | 42,900 | | | | |
| | 子吉川 | 2箇所 | | | | | | | | 0 | 1,800 | 0 | 0 | 0 | 0 | 1,800 | | | | |
| | | | | | | | | | | 0 | 1,800 | 0 | 0 | 0 | 0 | 1,800 | | | | |
| 計 | | 48箇所 | | | | | | | | 7,500 | 66,850 | 0 | 0 | 0 | 0 | 42,550 | | | | |
| | | | | | | | | | | 7,500 | 68,350 | 0 | 0 | 0 | 0 | 44,700 | | | | |

雄物川上流 氾濫注意情報

雄物川上流洪水予報第〇号
洪水注意報（発表）
令和〇〇年〇月〇日〇〇時〇〇分
湯沢河川国道事務所・秋田地方気象台 共同発表

(見出し)

**【警戒レベル2相当情報[洪水]】雄物川上流では、氾濫注意水位に到達し、
今後、水位はさらに上昇する見込み**

(主文)

【警戒レベル2相当】雄物川の雄物川橋水位観測所（横手市）では、〇〇日〇〇時〇〇分頃に、

「氾濫注意水位」に到達し、今後、水位はさらに上昇する見込みです。

洪水に関する情報に注意して下さい。

(雨量)

所により1時間に〇〇ミリの雨が降っています。

今後もこの雨は降り続く見込みです。

| 流域 | 00日00時00分～00日00時00分 までの流域平均雨量 | 00日00時00分～00日00時00分 までの流域平均雨量の見込み |
|--------|----------------------------------|--------------------------------------|
| 雄物川上流域 | 〇〇〇ミリ | 〇〇ミリ |

(水位)

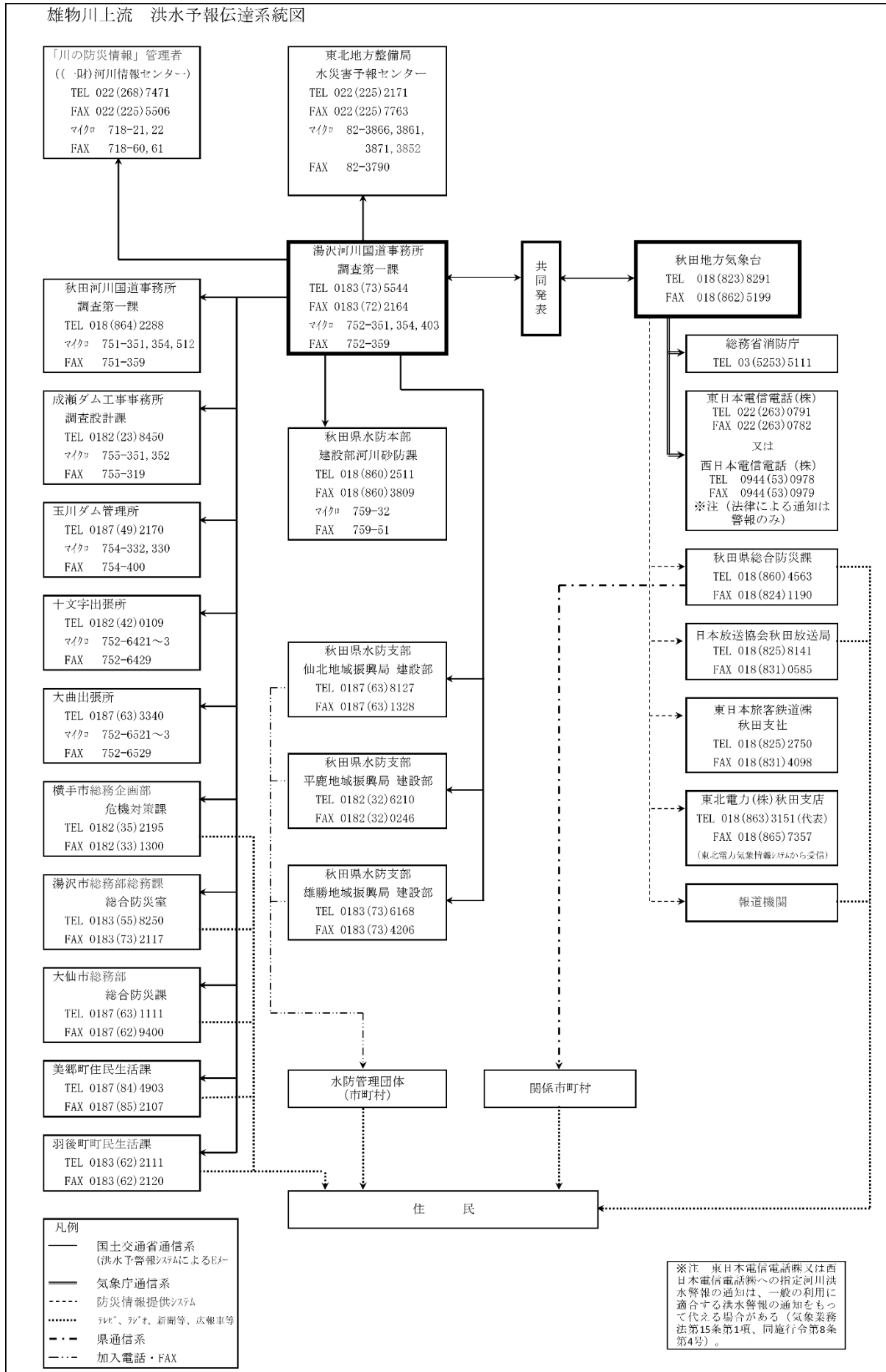
雄物川上流の水位観測所における水位は次のとおりと見込まれます。

| 観測所名 | 水位危険度 | | レベル1 | レベル2 | レベル3 | レベル4 |
|------------------------|------------------------------|--------|-----------|----------|----------|----------|
| | 水位(m)又は流量(m ³ /s) | | 水防団 待機 | 氾濫 注意 | 避難 判断 | 氾濫 危険 |
| 岩館 水位観測所 (湯沢市) | 00日00時00分の状況 | xxx.x↑ | | | | |
| | 00日01時00分の予測 | xxx.x | | | | |
| | 00日02時00分の予測 | xxx.x | | | | |
| | 00日03時00分の予測 | xxx.x | | | | |
| 柳田橋 水位観測所 (湯沢市) | 00日00時00分の状況 | xxx.x↑ | | | | |
| | 00日01時00分の予測 | xxx.x | | | | |
| | 00日02時00分の予測 | xxx.x | | | | |
| | 00日03時00分の予測 | xxx.x | | | | |
| 雄物川橋 水位観測所 (横手市) | 00日00時00分の状況 | xxx.x↑ | | | | |
| | 00日01時00分の予測 | xxx.x | | | | |
| | 00日02時00分の予測 | xxx.x | | | | |
| | 00日03時00分の予測 | xxx.x | | | | |
| 大曲橋 水位観測所 (大仙市) | 00日00時00分の状況 | xxx.x↑ | | | | |
| | 00日01時00分の予測 | xxx.x | | | | |
| | 00日02時00分の予測 | xxx.x | | | | |
| | 00日03時00分の予測 | xxx.x | | | | |
| 神宮寺 水位観測所 (大仙市) | 00日00時00分の状況 | xxx.x↑ | | | | |
| | 00日01時00分の予測 | xxx.x | | | | |
| | 00日02時00分の予測 | xxx.x | | | | |
| | 00日03時00分の予測 | xxx.x | | | | |

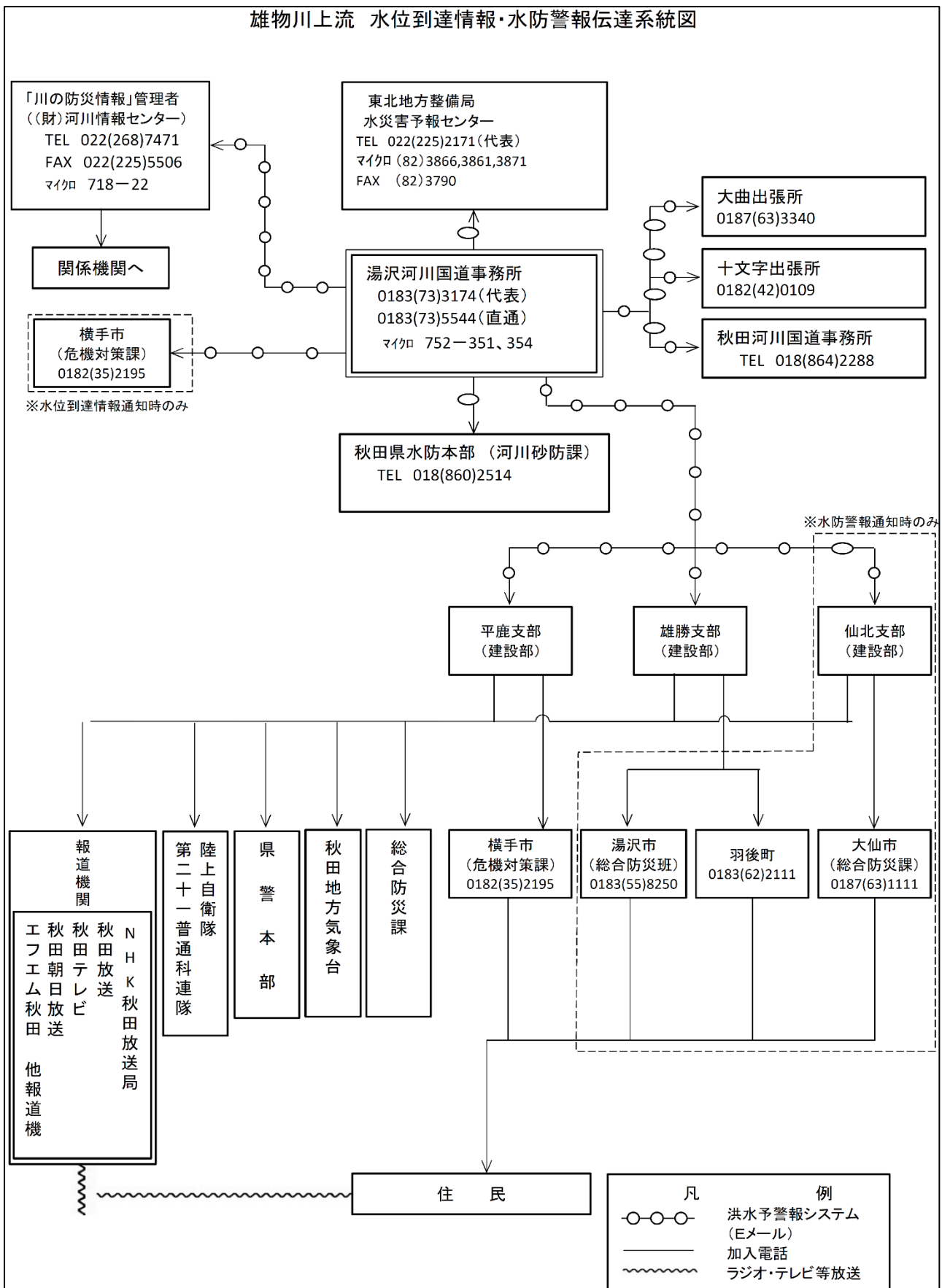
水位のグラフは各水位間を按分したものです。

水位危険度レベル4については、氾濫危険水位と計画高水位を按分しており、氾濫危険水位=計画高水位の場合は最大になります。

資料4-2 直轄河川洪水予報伝達系統図 (湯沢河川国道事務所) ※県水防計画から転記



※県水防計画から転記



〇〇川 氾濫注意情報

第1報

令和 年 月 日
 時 分 発表
 秋田県

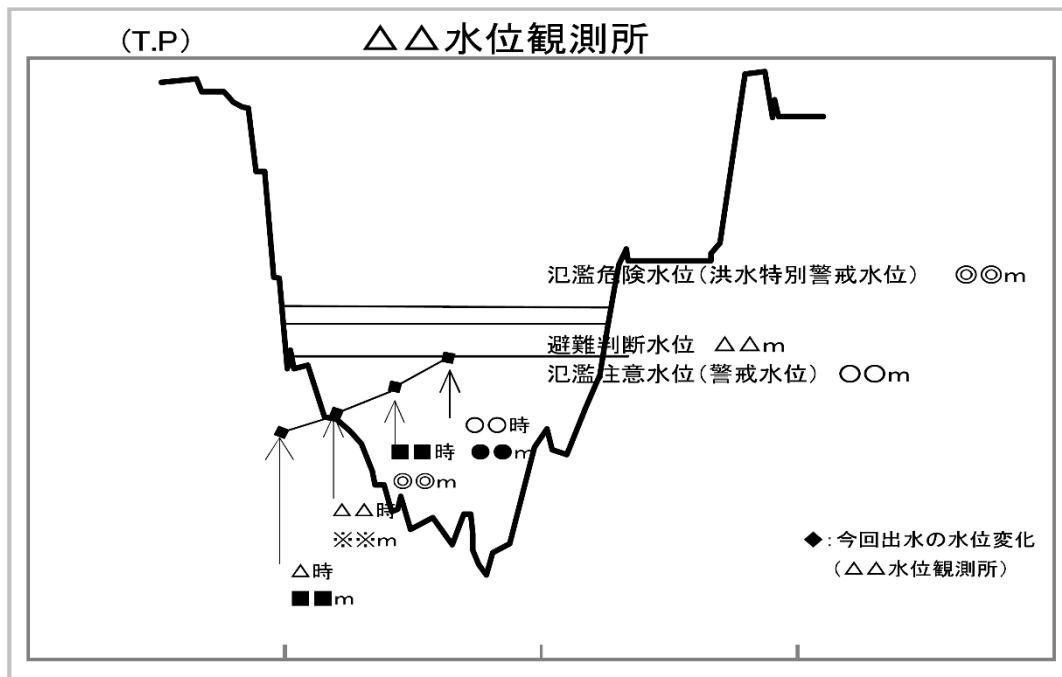
【主文】

〇〇川は、〇〇日〇〇時に、■■市△△水位観測所で、水防団出動の目安のひとつとなる、氾濫注意水位（警戒水位）〇〇m〔警戒レベル2〕に達しました。

△△水位観測所では、〇〇日〇〇時から〇〇時の1時間に、約〇.〇〇m水位が上昇し、今後とも水位の上昇が見込まれます。
 また、△△水位観測所の受け持つ区間（左岸：■■市〇〇字△△～〇〇川合流点、右岸：■■市〇〇字△△～◎◎川合流点）では氾濫のおそれがありますので、各自十分安全確保を図るとともに、市町村長が発する避難情報や河川周囲の状況に留意をお願いします。

（参考）

〇〇川 △△水位観測所（■■市〇〇字△△）
 （受け持ち区間は左岸：■■市〇〇字△△～〇〇川合流点、右岸：■■市〇〇字△△～◎◎川合流点まで）
 氾濫危険水位（洪水特別警戒水位）： ◎◎m
 避難判断水位： △△m
 氾濫注意水位（警戒水位）： 〇〇m



【参考】 警戒レベル

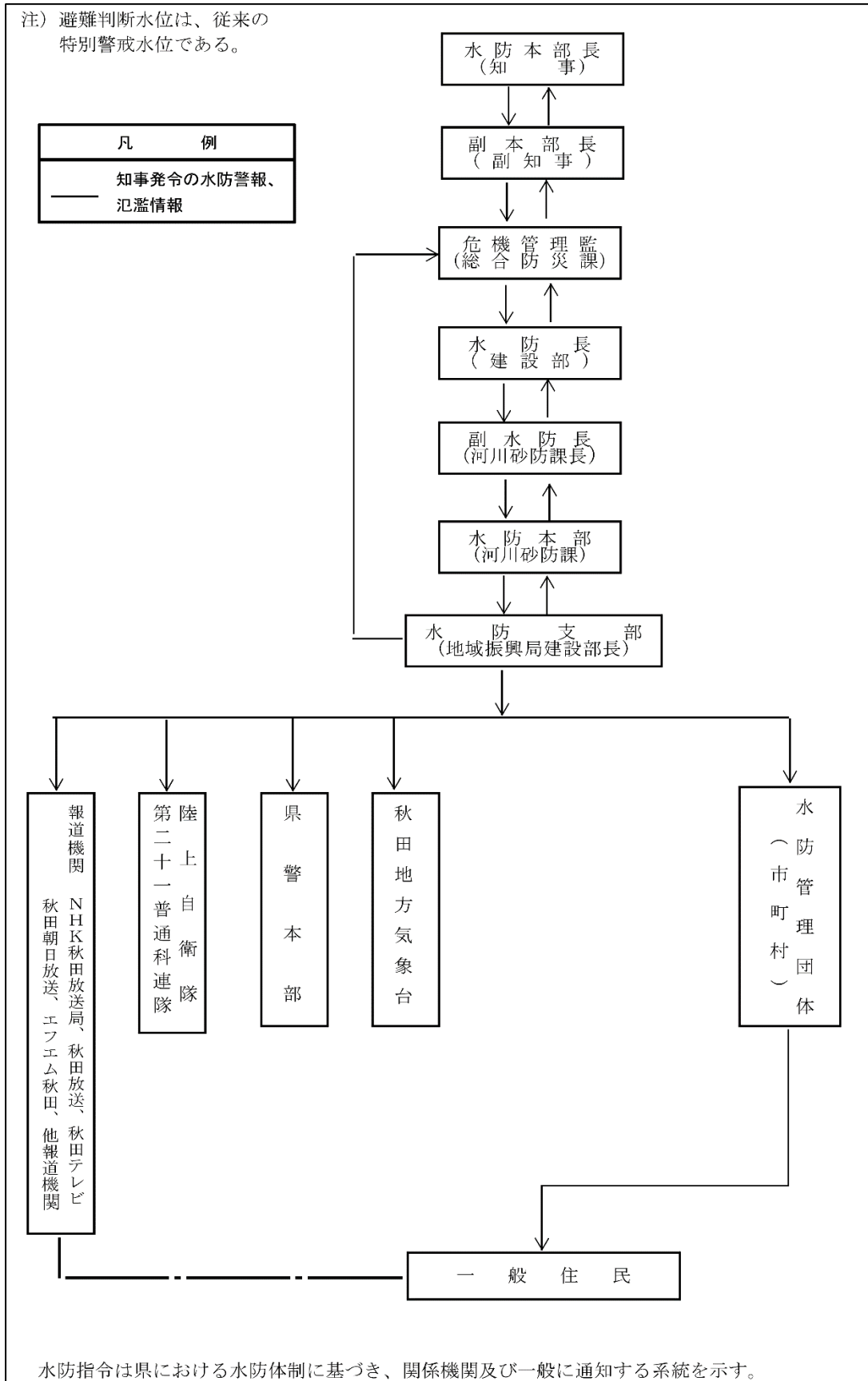
- レベル5 氾濫の発生
- レベル4 氾濫危険水位（洪水特別警戒水位）
超過（◎◎m～）
- レベル3 避難判断水位超過（△△m～◎◎m）
- レベル2 氾濫注意水位（警戒水位）
超過（※※m～△△m）

（問い合わせ先）

秋田県
 TEL:

資料 4 - 5 県管理河川 水防警報、水位到達情報通知の伝達系統図

※県水防計画から転記



資料4-6 直轄河川水防警報発表形式 ※県水防計画から転記

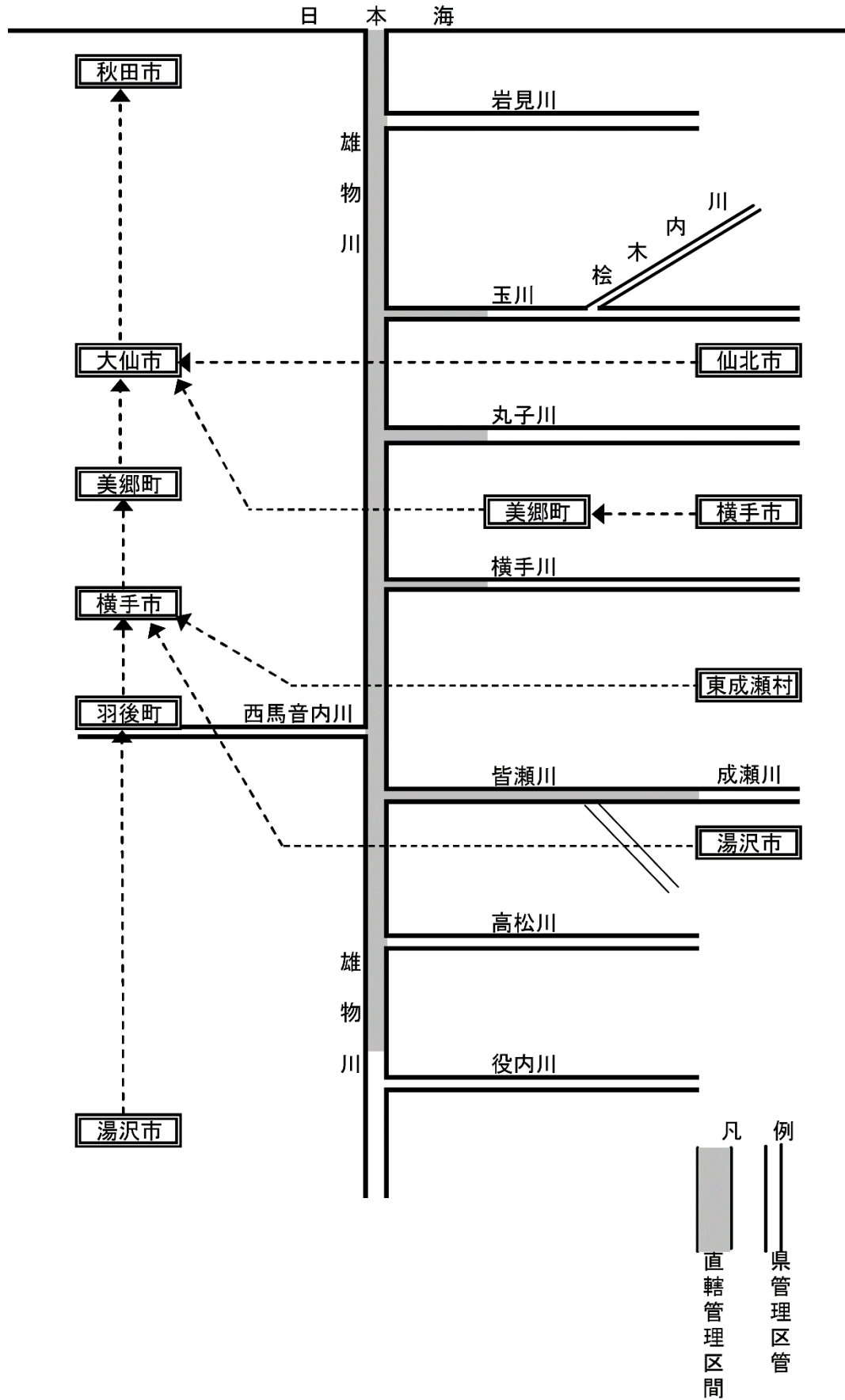
| | | | | | | | | | | | |
|---|------|----------------|------|-----------------|----------------------------|---|---|---|---|---|---|
| 本部長 | 副本部長 | 水防長 | 本部付 | 副水防長 | 水防要員 | | | | | | |
| 受信発 令和 年 月 日 時 分 | | | | | 受信取扱者 | | | | | | |
| 受信発 能代河川国道 秋田河川国道 事務所 湯沢河川国道 | | | | | 受信取扱者 | | | | | | |
| 河川名 | 警報 | 種類 | 発表番号 | 発表日時 | 発表事務所 | | | | | | |
| | 水防警報 | 待機 準出 備動 | 第 号 | 令和 年 月 日 時 分 | 能代河川国道 秋田河川国道 湯沢河川国道 | | | | | | |
| 水位観測所の水位は 時現在 mに達し | | | | | | | | | | | |
| なお増水する見込みです。 氾濫注意水位を mを超えており、なお増水のおそれがあるので、 引続き減水する見込みです。 | | | | | | | | | | | |
| より まで水防団の <table style="display: inline-table; vertical-align: middle;"> <tr><td>待</td><td>機</td></tr> <tr><td>準</td><td>備</td></tr> <tr><td>出</td><td>動</td></tr> </table> を要します。 水防警報を解除します。 | | | | | | 待 | 機 | 準 | 備 | 出 | 動 |
| 待 | 機 | | | | | | | | | | |
| 準 | 備 | | | | | | | | | | |
| 出 | 動 | | | | | | | | | | |

資料4-7 県管理河川 水防警報発表形式 ※県水防計画から転記

| | | | | | |
|--|--|-------|---------------------|-----------------------------------|-------------|
| 支 部 長 | 副支部長 | 総括責任者 | 副総括責任者 | 水 防 要 員 | |
| | | | | | |
| 発 信 | | | 〇〇年〇〇月〇〇日 〇〇時〇〇分 | 発信取扱者 〇〇地域振興局 建設部 〇〇課 〇〇 〇〇 | |
| 発信機関名 | 秋田県 〇〇地域振興局 | | | | |
| 河 川 名 | 警 報 | 種 別 | 発表番号 | 発 表 日 時 | 発表支部 |
| 新 城 川 | 水 防 | 出 動 | | 〇〇年〇〇月〇〇日 〇〇時〇〇分 | 〇〇 地域振興局 |
| 〇〇水位観測所の水位は〇〇:〇〇分現在 〇.〇〇mに達し、 (氾濫注意水位:〇.〇〇m、避難判断水位:〇.〇〇m) | | | | | |
| 氾濫注意水位(警戒水位)を〇.〇〇m超えており、なお増水のおそれがあるので、 | | | | | |
| 〇〇〇〇 〇〇 〇〇〇〇 〇〇 〇〇〇〇 までの 水防団の 出動 を要します。 | | | | | |
| 〇〇市 | TEL:(昼) - - (夜) - - | | | 受信時刻: | |
| | FAX:(昼) - - (夜) - - | | | 受信者名: | |
| 水防本部 (建設部河川砂防課) | TEL: 018-860-2514 | | | 受信時刻: | |
| | FAX: 018-860-3809 | | | 受信者名: | |
| 秋田地方气象台 | TEL: 018-823-8291 | | | | |
| | FAX: 018-862-5199 | | | | |
| 県警本部 (警備二課) | TEL:(昼)018-863-1111(内5724) (夜・休)018-863-1111(内2070) | | | | |
| | FAX:(昼)018-863-1451 (夜・休)018-863-1111(内2079)→FAX切換 | | | | |
| 総合防災課 | TEL: 018-860-4563 | | | | |
| | FAX: 018-824-1190 | | | | |
| 自衛隊 | TEL:(昼)018-845-0125(内228) (夜・休)018-845-0125(内302) | | | | |
| | FAX:(昼)018-845-0125(内228)→FAX切換 (夜・休)018-845-0125(内302)→FAX切換 | | | | |

【問い合わせ先】 秋田県 〇〇地域振興局 建設部 〇〇課 TEL -
秋田県 建設部 河川砂防課 TEL 018-860-2514

資料5-1 隣接市町村に対する水防通報系統図 ※県水防計画から抜粋・転記



資料 7-1 市内または市に関連する県所管ダム一覧 ※県水防計画から抜粋・転記

| | ダム名 | 旭川 | 大松川 | 皆瀬 | 板戸 |
|------------|-------------------|---------------|---------------|------------------|--------------|
| | 水系 | 雄物川右支川 | 雄物川右支川 | 雄物川右支川 | 雄物川右支川 |
| | | 旭川 | 松川 | 皆瀬川 | 皆瀬川 |
| 諸元・単位 / 型式 | | 重力式コンクリート | 重力式コンクリート | 表面遮水壁型ロックフィル | 重力式コンクリート |
| 堤高 | m | 51.5 | 65 | 66.5 | 28.7 |
| 堤頂長 | m | 380 | 296 | 215 | 120 |
| 堤体積 | m ³ | 125,000.00 | 294,000.00 | コンクリート 95,000.00 | 30,900.00 |
| | | | | ロック 480,000.00 | |
| 堤頂標高 | m | 146.5 | 192 | 255 | 202 |
| 集水面積 | km ² | 34.4 | 38.2 | 172 | 182 |
| 貯水池面積 | km ² | 0.4 | 0.7 | 1.5 | 0.2 |
| 総貯水容量 | m ³ | 5,200,000.00 | 12,150,000.00 | 31,600,000.00 | 1,598,000.00 |
| 有効貯水容量 | m ³ | 4,200,000.00 | 11,000,000.00 | 26,300,000.00 | 1,371,000.00 |
| 堆砂容量 | m ³ | 1,000,000.00 | 1,150,000.00 | 5,300,000.00 | 227,000.00 |
| サーチャージ容量 | m ³ | 4,200,000.00 | 2,900,000.00 | 1,600,000.00 | — |
| 予備放流量 | m ³ | — | — | — | — |
| 洪水調節容量 | m ³ | 4,200,000.00 | 6,300,000.00 | 16,200,000.00 | — |
| 常時満水位 | m | 128.5 | 183.7 | 250 | 194.9 |
| サーチャージ水位 | m | 144.5 | 188 | 251 | — |
| 洪水期間制限水位 | m | — | 177.5 | 237.5 | — |
| 予備放流水位 | m | — | — | 非洪水期237.5 | — |
| 堆砂位 | m | 125 | 160.2 | 222.5 | 184.5 |
| 計画高水流量 | m ³ /s | 220 | 390 | 1,300.00 | — |
| 計画放流量 | m ³ /s | 50 | 45 | 400 | — |
| 調節流量 | m ³ /s | 170 | 345 | 900 | — |
| 洪水流量 | m ³ /s | 40 | 45 | 100 | — |
| 発電最大使用水量 | m ³ /s | — | 2.9 | 12 | 15 |
| 発電常時使用水量 | m ³ /s | — | 1.1 | 4.6 | 3.8 |
| 発電最大出力 | Kw | — | 1,000.00 | 5,300.00 | 2,000.00 |
| 発電常時出力 | Kw | — | 230 | 2,700.00 | 480 |
| 洪水調節方式 | — | 自然調節 | 自然調節 | 自然調節、一定流量 | — |
| 着年月日 | — | S43.4 | S58.4 | S33.4 | S56.4 |
| 完成年月日 | — | S48.3 | H11.3 | S38.10 | S60.3 |
| 放流設備 | — | クレストラジアルゲート | オリフィスゲート | クレストラジアルゲート | 自由越流堤 |
| | | 2門 | 2.35*2.35 1門 | 2門 | 7.1*60 1門 |
| | | コンジットコースターゲート | 2.15*2.45 2門 | オリフィスゲート | 高圧スライドゲート |
| | | 1門 | 自由越流堤 | 1門 | 1.65*1.65 1門 |
| | | コンジットコースターゲート | 2.0*11.5 11門 | ハウエルバンパーバルブ | |
| | | 1門 | | 1門 | |

資料7-2 市内の水防上重要な農業用ため池一覧1 ※横手市防災重点農業ため池一覧から抜粋

| 番号 | ため池名称 | ふりがな | 所在地 | | | 堤高 (m) | 総貯水量 (m3) | 備考 |
|----|----------------|---------------|-----------|-----------------|-------------|-----------|--------------|-----|
| | | | 都道府 県名 | 市区、 郡町村 名 | 字・番地等 | | | |
| 1 | 檜沢沼溜池 | ならさわぬまためいけ | 秋田県 | 横手市 | 大屋寺内字下檜沢 | 10.6 | 744,000 | 横手 |
| 2 | 大屋沼溜池 | おおやぬまためいけ | 秋田県 | 横手市 | 大屋寺内字長谷 | 13.0 | 1,630,000 | 横手 |
| 3 | 栗沼 (滝の沢ため池) | さかえぬま (たきのさわ) | 秋田県 | 横手市 | 大屋新町字鬼嵐 | 12.9 | 110,000 | 横手 |
| 4 | 田久保沼 | たくぼぬま | 秋田県 | 横手市 | 婦気大堤字田久保 | 7.0 | 110,000 | 横手 |
| 5 | 牛沼 | うしぬま | 秋田県 | 横手市 | 睦成字城付 | 13.7 | 102,000 | 横手 |
| 6 | 天狗沢沼 | てんぐさわぬま | 秋田県 | 横手市 | 杉沢字天狗沢 | 18.4 | 130,000 | 横手 |
| 7 | 市の沢沼 | いちのさわぬま | 秋田県 | 横手市 | 杉沢字弥勒 | 11.1 | 62,000 | 横手 |
| 8 | 七右エ門沼 | しちうえもんぬま | 秋田県 | 横手市 | 猪岡字高口 | 2.0 | 7,000 | 横手 |
| 9 | 荒沼 | あらぬま | 秋田県 | 横手市 | 新藤柳田字小松原 | 5.2 | 110,000 | 横手 |
| 10 | 大堤 | おおづつみ | 秋田県 | 横手市 | 安本字中谷地 | 3.0 | 64,000 | 横手 |
| 11 | 蛭藻沼 | ひるもぬま | 秋田県 | 横手市 | 杉沢字谷地中 | 4.0 | 144,000 | 横手 |
| 12 | 滝の上沼 | たきのうえぬま | 秋田県 | 横手市 | 金沢字館石 | 2.4 | 6,000 | 横手 |
| 13 | 山ツコ堤 | やまっこつつみ | 秋田県 | 横手市 | 金沢中野字新町 | 3.0 | 4,000 | 横手 |
| 14 | ガバ沢沼 | がばさわぬま | 秋田県 | 横手市 | 大屋寺内字大屋沢 | 12.8 | 72,000 | 横手 |
| 15 | 長沼 | ながぬま | 秋田県 | 横手市 | 金沢字上板ヶ沢 | 16.5 | 183,000 | 横手 |
| 16 | 西沼ため池 | にしぬまためいけ | 秋田県 | 横手市 | 金沢中野字三貫堰 | 3.5 | 110,000 | 横手 |
| 17 | 明永第一 | みょうえいだい1 | 秋田県 | 横手市 | 睦成字大沢 | 18.3 | 231,000 | 横手 |
| 18 | 明永第二 | みょうえいだい2 | 秋田県 | 横手市 | 睦成字大沢 | 17.8 | 1,200,000 | 横手 |
| 19 | 倉狩沢 | くらかりざわ | 秋田県 | 横手市 | 増田町亀田字沢口 | 18.0 | 122,000 | 増田 |
| 20 | 湯の沢溜池 | ゆのさわためいけ | 秋田県 | 横手市 | 増田町湯ノ沢字内沢 | 21.2 | 399,000 | 増田 |
| 21 | 馬鞍沼溜池 | うまくらぬまためいけ | 秋田県 | 横手市 | 横手市平鹿町醍醐字沢山 | 25.5 | 360,000 | 平鹿 |
| 22 | 明沢沼溜池 | あけさわぬま | 秋田県 | 横手市 | 平鹿町醍醐字嶽平地獄沢 | 14.9 | 120,000 | 平鹿 |
| 23 | 大沼溜池 | おおぬまためいけ | 秋田県 | 横手市 | 平鹿町醍醐字鳥越森 | 8.0 | 150,000 | 平鹿 |
| 24 | 弁財天沼 | べんざいてんぬま | 秋田県 | 横手市 | 平鹿町醍醐字堤上 | 4.0 | 8,000 | 平鹿 |
| 25 | 本堂沼 | ほんどうぬま | 秋田県 | 横手市 | 平鹿町醍醐字本堂 | 5.0 | 60,000 | 平鹿 |
| 26 | 喜作沼 | きさくぬま | 秋田県 | 横手市 | 平鹿町醍醐字鳥越森 | 3.0 | 2,000 | 平鹿 |
| 27 | 湯の沢 | ゆのさわ | 秋田県 | 横手市 | 雄物川町大沢字赤井27 | 10.0 | 50,000 | 雄物川 |
| 28 | 大堤 | おおつつみ | 秋田県 | 横手市 | 雄物川町矢神字大堤下 | 3.0 | 12,000 | 雄物川 |
| 29 | 御沢 | おさわ | 秋田県 | 横手市 | 雄物川町大沢字上法寺 | 9.0 | 32,000 | 雄物川 |
| 30 | 金峰沼 | きんぼうぬま | 秋田県 | 横手市 | 雄物川町大沢字上法寺 | 10.5 | 11,000 | 雄物川 |

資料 7-2 市内の水防上重要な農業用ため池一覧 2 ※横手市防災重点農業ため池一覧から抜粋

| 番号 | ため池名称 | ふりがな | 所在地 | | | 堤高 (m) | 総貯水量 (m3) | 備考 |
|----|---------|------------|-----------|-----------------|-------------|-----------|--------------|-----|
| | | | 都道府 県名 | 市区、 郡町村 名 | 字・番地等 | | | |
| 31 | 二井山前堤 | にいやままえつつみ | 秋田県 | 横手市 | 雄物川町二井山字西ノ沢 | 2.2 | 3,000 | 雄物川 |
| 32 | 二井山中堤 | にいやまなかつつみ | 秋田県 | 横手市 | 雄物川町二井山字西ノ沢 | 1.8 | 3,000 | 雄物川 |
| 33 | 兵部ヶ沢 | ひょうぶがさわ | 秋田県 | 横手市 | 雄物川町今宿字兵部ヶ沢 | 2.3 | 1,000 | 雄物川 |
| 34 | 杉ノ沢 | すぎのさわ | 秋田県 | 横手市 | 大森町板井田字生板倉1 | 15.5 | 594,000 | 大森 |
| 35 | 葛ヶ沢 | くすがさわ | 秋田県 | 横手市 | 大森町八沢木字葛ヶ沢 | 18.8 | 650,000 | 大森 |
| 36 | 水沢 (1) | みずさわ1 | 秋田県 | 横手市 | 大森町板井田字水沢 | 8.0 | 21,000 | 大森 |
| 37 | 石高 | いしだか | 秋田県 | 横手市 | 大森町八沢木字下石高 | 11.0 | 50,000 | 大森 |
| 38 | 小水沢 | こみずさわ | 秋田県 | 横手市 | 大森町板井田字小水沢 | 5.0 | 8,000 | 大森 |
| 39 | 相野々ダム | あいののだむ | 秋田県 | 横手市 | 山内平野沢字岩目野沢 | 40.8 | 3,556,000 | 山内 |
| 40 | 三丈沼 | みたけぬま | 秋田県 | 横手市 | 大屋新町字中里 | 6.0 | 12,000 | 横手 |
| 41 | パッコ潟 | ぱっこがた | 秋田県 | 横手市 | 金沢字館石 | 6.9 | 11,000 | 横手 |
| 42 | 助堤 | すけづつみ | 秋田県 | 横手市 | 金沢字館石 | 4.4 | 5,000 | 横手 |
| 43 | ホンコ堤 | ほんこがた | 秋田県 | 横手市 | 金沢字館石 | 3.0 | 2,000 | 横手 |
| 44 | 中土手沼 | なかどてぬま | 秋田県 | 横手市 | 金沢字館石 | 4.0 | 1,000 | 横手 |
| 45 | 野の下沼 | ののしたぬま | 秋田県 | 横手市 | 金沢字館石 | 3.0 | 2,000 | 横手 |
| 46 | 二ツ又沼 | ふたつまたぬま | 秋田県 | 横手市 | 平鹿町醍醐字沢山 | 7.1 | 8,000 | 平鹿 |
| 47 | 福島沼 (1) | ふくしまぬま | 秋田県 | 横手市 | 平鹿町上吉田字福島 | 2.9 | 7,000 | 平鹿 |
| 48 | 二井山西ノ沢 | にいやまにしのみさわ | 秋田県 | 横手市 | 雄物川町二井山字西ノ沢 | 5.6 | 20,000 | 雄物川 |
| 49 | 山井沢 (1) | やまいざわ (1) | 秋田県 | 横手市 | 大森町板井田字山居沢 | 6.0 | 4,000 | 大森 |
| 50 | 山井沢 (2) | やまいざわ (2) | 秋田県 | 横手市 | 大森町板井田字山居沢 | 5.0 | 3,000 | 大森 |
| 51 | 中野堤 | なかのつつみ | 秋田県 | 横手市 | 金沢中野物見 | 6.0 | 50,000 | 横手 |
| 52 | カスケ沼 | かすけぬま | 秋田県 | 横手市 | 金沢中野字小堤ヶ沢 | 3.0 | 5,000 | 横手 |
| 53 | 城野岡沼 | じょうのおかぬま | 秋田県 | 横手市 | 赤坂城野岡 | 3.0 | 1,000 | 横手 |
| 54 | トウジャ沼 | とうじゃぬま | 秋田県 | 横手市 | 赤坂沢口 | 2.0 | 17,000 | 横手 |
| 55 | 美砂古沼 | みさごぬま | 秋田県 | 横手市 | 大屋新町 | 2.0 | 4,000 | 横手 |
| 56 | 長持 3 | ながもち3 | 秋田県 | 横手市 | 金沢中野長持 | 1.5 | 12,000 | 横手 |
| 57 | 長持 1 | ながもち 1 | 秋田県 | 横手市 | 金沢中野字長持 | 3.0 | 1,000 | 横手 |
| 58 | 長持 2 | ながもち 2 | 秋田県 | 横手市 | 金沢中野字長持 | 2.7 | 2,000 | 横手 |
| 59 | 大沼 | おおぬま | 秋田県 | 横手市 | 婦気大堤字大平 | 3.0 | 10,000 | 横手 |
| 60 | 小堤 | こづつみ | 秋田県 | 横手市 | 安本字中谷地 | 3.0 | 6,000 | 横手 |

資料 7-2 市内の水防上重要な農業用ため池一覧 3 ※横手市防災重点農業ため池一覧から抜粋

| 番号 | ため池名称 | ふりがな | 所在地 | | | 堤高 (m) | 総貯水量 (m3) | 備考 |
|----|---------|----------|-----------|-----------------|--------------|-----------|--------------|-----|
| | | | 都道府 県名 | 市区、 郡町村 名 | 字・番地等 | | | |
| 61 | 北堤 | きたづつみ | 秋田県 | 横手市 | 安本字北野添 | 3.0 | 17,000 | 横手 |
| 62 | 長岡沼 | ながおかぬま | 秋田県 | 横手市 | 新藤柳田字上桜沢 | 5.0 | 5,000 | 横手 |
| 63 | 御所野沼 | ごしょのぬま | 秋田県 | 横手市 | 安本字中御所野 | 3.0 | 8,000 | 横手 |
| 64 | 石切沼 | いしきりぬま | 秋田県 | 横手市 | 横手市婦気大堤字高の森 | 3.0 | 15,000 | 横手 |
| 65 | 五郎兵エ沼 | ごろべえぬま | 秋田県 | 横手市 | 杉目字街道下 | 5.0 | 2,000 | 横手 |
| 66 | 新沼 | しなぬま | 秋田県 | 横手市 | 大屋新町字平林 | 2.0 | 2,000 | 横手 |
| 67 | 坂水沼 | さかみずぬま | 秋田県 | 横手市 | 杉沢字谷地中 | 3.0 | 4,000 | 横手 |
| 68 | 一の坂沼 | いちのさかぬま | 秋田県 | 横手市 | 杉沢字一の坂 | 9.0 | 43,000 | 横手 |
| 69 | 板ヶ沢沼 | いたがさわぬま | 秋田県 | 横手市 | 金沢中野字板ヶ沢 | 3.0 | 20,000 | 横手 |
| 70 | 横手沢 | よこてざわ | 秋田県 | 横手市 | 前郷字元判場 | 9.0 | 42,000 | 横手 |
| 71 | ダンナ堤 | だんなづつみ | 秋田県 | 横手市 | 金沢中野字物見 | 5.0 | 20,000 | 横手 |
| 72 | 新堤 | しんづつみ | 秋田県 | 横手市 | 安本字尼辺 | 2.0 | 4,000 | 横手 |
| 73 | 木陰沼 | きかげぬま | 秋田県 | 横手市 | 外ノ目字上桜沢 | 3.0 | 18,000 | 横手 |
| 74 | 牛首戸沼 | うしくびとぬま | 秋田県 | 横手市 | 大屋新町字牛首戸 | 2.0 | 2,000 | 横手 |
| 75 | 小堤 | こづつみ | 秋田県 | 横手市 | 金沢中野字小塚ヶ沢 | 3.0 | 1,000 | 横手 |
| 76 | 白石沢沼 | しらいしざわぬま | 秋田県 | 横手市 | 金沢中野字小塚ヶ沢 | 5.7 | 5,000 | 横手 |
| 77 | ガズキ沼 | がずきぬま | 秋田県 | 横手市 | 新藤柳田字柳田 | 3.0 | 13,000 | 横手 |
| 78 | 田柵沼 | たさくぬま | 秋田県 | 横手市 | 増田町亀田字前鳥山 | 3.7 | 1,000 | 増田 |
| 79 | 伯父ヶ沢 | おじがさわ | 秋田県 | 横手市 | 増田町戸波字伯父ヶ沢 | 4.0 | 8,000 | 増田 |
| 80 | 朴田沼溜池 | ほのきだぬま | 秋田県 | 横手市 | 平鹿町上吉田字朴田 | 6.0 | 52,000 | 平鹿 |
| 81 | 寺の沢沼溜池 | てらのさわぬま | 秋田県 | 横手市 | 平鹿町醍醐字荒処 | 3.1 | 5,000 | 平鹿 |
| 82 | 沢口沼 | さわぐちぬま | 秋田県 | 横手市 | 平鹿町醍醐字沢口 | 4.4 | 6,000 | 平鹿 |
| 83 | やぶ沢目(2) | やぶさわめ(2) | 秋田県 | 横手市 | 雄物川町大沢字藪沢目 | 2.1 | 1,000 | 雄物川 |
| 84 | 岩瀬 | いわせ | 秋田県 | 横手市 | 雄物川町大沢字岩瀬 | 2.7 | 1,000 | 雄物川 |
| 85 | 菅生沢 | すこうさわ | 秋田県 | 横手市 | 雄物川町今宿字菅生沢 | 2.4 | 8,000 | 雄物川 |
| 86 | 狼沢 | おいざわ | 秋田県 | 横手市 | 雄物川町矢神字狼沢 | 2.4 | 3,000 | 雄物川 |
| 87 | 岩の沢 | いわのさわ | 秋田県 | 横手市 | 雄物川町大沢字岩の沢42 | 6.7 | 39,000 | 雄物川 |
| 88 | やぶ沢目(1) | やぶさわめ1 | 秋田県 | 横手市 | 雄物川町大沢字やぶ沢目 | 2.6 | 2,000 | 雄物川 |
| 89 | 吉ヶ沢 | よしがさわ | 秋田県 | 横手市 | 雄物川町今宿字ハアカ坂 | 2.8 | 3,000 | 雄物川 |
| 90 | 棚ノ木沢 | とちのきさわ | 秋田県 | 横手市 | 雄物川町今宿字ハアカ坂 | 3.1 | 1,000 | 雄物川 |

資料7-2 市内の水防上重要な農業用ため池一覧4 ※横手市防災重点農業ため池一覧から抜粋

| 番号 | ため池名称 | ふりがな | 所在地 | | | 堤高 (m) | 総貯水量 (m3) | 備考 |
|-----|---------|-------------|-----------|-----------------|---------------|-----------|--------------|-----|
| | | | 都道府 県名 | 市区、 郡町村 名 | 字・番地等 | | | |
| 91 | 二井山内山 | にいやまうちやま | 秋田県 | 横手市 | 雄物川町二井山字内山 | 4.6 | 2,000 | 雄物川 |
| 92 | 上の山 | うえのやま | 秋田県 | 横手市 | 雄物川町大沢字内野沢 | 4.6 | 5,000 | 雄物川 |
| 93 | 北野 | きたの | 秋田県 | 横手市 | 雄物川町大沢字北野 | 4.4 | 6,000 | 雄物川 |
| 94 | 上法寺 | じょうほうじ | 秋田県 | 横手市 | 雄物川町大沢字上法寺 | 3.5 | 2,000 | 雄物川 |
| 95 | 林ノ下(2) | はやしのした(2) | 秋田県 | 横手市 | 雄物川町大沢林ノ下 | 2.2 | 1,000 | 雄物川 |
| 96 | 赤井 | あかい | 秋田県 | 横手市 | 雄物川町大沢字上法寺 | 5.2 | 5,000 | 雄物川 |
| 97 | 木ノ根坂(1) | きのねざか(1) | 秋田県 | 横手市 | 大森町八沢木字木ノ根坂 | 2.0 | 1,000 | 大森 |
| 98 | 西水沢 | にしみずさわ | 秋田県 | 横手市 | 大森町板井田字水沢 | 2.1 | 10,000 | 大森 |
| 99 | 水沢(2) | みずさわ2 | 秋田県 | 横手市 | 大森町板井田字水沢 | 2.9 | 2,000 | 大森 |
| 100 | 鉢山(上堤) | はちやま(うえつつみ) | 秋田県 | 横手市 | 大森町猿田字鉢山弘川下り | 8.7 | 26,000 | 大森 |
| 101 | カメコ沢 | かめこざわ | 秋田県 | 横手市 | 大森町上溝字船沢 | 6.0 | 7,000 | 大森 |
| 102 | 石神沢(1) | いしかみざわ1 | 秋田県 | 横手市 | 大森町袴形字西石神沢 | 4.0 | 5,000 | 大森 |
| 103 | 石神沢(2) | いしがみざわ2 | 秋田県 | 横手市 | 大森町袴形字西石神沢 | 2.7 | 2,000 | 大森 |
| 104 | 石神沢(3) | いしがみざわ3 | 秋田県 | 横手市 | 大森町袴形字西石神沢 | 3.1 | 2,000 | 大森 |
| 105 | 新堤 | しんつつみ | 秋田県 | 横手市 | 大森町持向 | 7.0 | 16,000 | 大森 |
| 106 | 鉢山(下堤) | はちやま(したつつみ) | 秋田県 | 横手市 | 大森町字猿田字鉢山弘川下り | 7.1 | 14,000 | 大森 |
| 107 | 桜長根(1) | さくらながね(1) | 秋田県 | 横手市 | 大森町猿田字桜長根 | 2.7 | 1,000 | 大森 |
| 108 | 桜長根(2) | さくらながね(2) | 秋田県 | 横手市 | 大森町猿田字桜長根 | 2.3 | 1,000 | 大森 |
| 109 | 石神沢 | いしがみさわ | 秋田県 | 横手市 | 大森町袴形字石神沢 | 2.3 | 1,000 | 大森 |
| 110 | 田ノ沢 | たのさわ | 秋田県 | 横手市 | 大森町猿田字田ノ沢 | 2.8 | 1,000 | 大森 |
| 111 | 鍵見沢 | やりみさわ | 秋田県 | 横手市 | 大森町八沢木字鍵見沢 | 3.0 | 1,000 | 大森 |
| 112 | 塚須沢 | つかすさわ | 秋田県 | 横手市 | 大森町八沢木字塚須沢 | 4.0 | 3,000 | 大森 |

資料 9-1 水防倉庫及び備蓄資器材一覧

| | 水防用資材 | | | | | | | | | | 水防用器材 | | | | | | | | | | | |
|--------------------------------|----------|----------------|---------|--------|-------|-----|-----|-------|----------------|-----|---------|---------|------|----------|------|-------|-----|-------|-------|------|-----|------|
| | 麻袋・土のう袋類 | ビニールシート布シート(蓆) | フルコンシート | ロープ(縄) | PPロープ | 鉄線 | 丸太 | 木杭・鉄杭 | ビニールパイプ(竹樋・木樋) | 竹 | 掛矢(かけや) | 鋸(のこぎり) | つるはし | 唐鋏(とうぐわ) | スコップ | 鉋(なた) | ペンチ | 鎌(かま) | 斧(おの) | ハンマー | 一輪車 | 照明器具 |
| | (袋) | (枚) | (枚) | (丸) | (丸) | (巻) | (本) | (本) | (本) | (本) | (丁) | (丁) | (丁) | (丁) | (丁) | (丁) | (丁) | (丁) | (丁) | (丁) | (台) | (台) |
| 条里水防倉庫 横手市条里一丁目 1-1 | 3,000 | 100 | 80 | 63 | 80 | 9 | | 70 | 20 | 30 | 21 | 15 | 15 | 12 | 48 | 6 | | 10 | 4 | 4 | | |
| 館水防倉庫 横手市上境字館 (八幡神社) | 1,800 | | | 29 | | 1 | 40 | 190 | | 500 | 1 | 3 | 5 | 3 | 15 | | | 4 | 4 | 13 | | |
| 西成瀬地域センター 増田町字荻袋字 真当 72 | 630 | 10 | | 7 | | 3 | | | | | | | | | 29 | 7 | | | | | | |
| 平鹿防災センター 平鹿町浅舞字野々助 158-3 | 1,400 | 10 | | 2 | | | | 20 | | 10 | 3 | | | | 16 | 10 | | | | 1 | 3 | 5 |
| 雄物川水防倉庫 雄物川町今宿字鳴田 1 | 230 | 5 | | | | | | 110 | | | 12 | | 18 | 19 | 19 | 19 | | 4 | 24 | | | |
| 大森町水防倉庫 大森町字中島 248 | 100 | 3 | | 1 | | 1 | | | | | 1 | 2 | | | 22 | 28 | 1 | | | | 2 | 1 |
| 十文字防災センター 十文字町植田字 古川端 | 15,000 | 66 | | 19 | | 7 | | 50 | | | 37 | 2 | 33 | 10 | 13 | 31 | | | 10 | 10 | 10 | 1 |
| 大雄水防倉庫 大雄字阿気 13 | 700 | 2 | | 35 | | 120 | | 85 | | | 8 | 5 | 2 | | 9 | 11 | 3 | 2 | 3 | | | 4 |
| 合 計 | 22,860 | 196 | 80 | 156 | 80 | 141 | 40 | 525 | 20 | 540 | 83 | 27 | 73 | 44 | 171 | 112 | 4 | 20 | 45 | 28 | 15 | 11 |

資料 10-1 水防団及び消防団の管轄地域等 1

横手市消防団 横手支団

| 河川名 | 左右岸別 | 担 当 区 域 | 担当分団 |
|-----|------|-----------------|--------|
| 横手川 | 左右 | 落合～横手西中学校付近 | 第 7 分団 |
| | 左右 | 横手西中学校付近～新上堰頭首工 | 第 6 分団 |
| | 左 | 新上堰頭首工～あさくら館付近 | 第 3 分団 |
| | 右 | 杉沢川合流点～大鳥公園 | 第 3 分団 |
| | 左 | あさくら館付近～学校橋 | 第 1 分団 |
| | 右 | 大鳥公園～上内町 | 第 1 分団 |
| | 左 | 学校橋～回立 | 第 2 分団 |
| | 右 | 旭川橋～回立 | 第 2 分団 |
| 厨 川 | 左右 | 十二牲～金沢本町 | 第 8 分団 |
| 大戸川 | 左右 | 落合～下根田 | 第 7 分団 |
| | 左右 | 下根田～頭無川合流点 | 第 6 分団 |
| | 左右 | 頭無川合流点～清水町 | 第 4 分団 |
| 頭無川 | 左右 | 大戸川合流点～赤川 | 第 6 分団 |
| | 左右 | 赤川～赤坂 | 第 4 分団 |
| | 左右 | 安田～大屋新町 | 第 5 分団 |
| 皿 川 | 左右 | 塚堀～上猪岡 | 第 4 分団 |
| 杉沢川 | 左右 | 横手川合流点～弥勒 | 第 3 分団 |

横手市消防団 増田支団

| 河川名 | 左右岸別 | 担 当 区 域 | 担当分団 |
|------|------|---------------|--------|
| 成瀬川 | 左右 | 川口～頭首工 | 第 3 分団 |
| | 左 | 頭首工～館花 | 第 3 分団 |
| | 右 | 頭首工～館花 | 第 2 分団 |
| | 左 | 館花～皆瀬川合流点 | 第 3 分団 |
| | 右 | 館花～皆瀬川合流点 | 第 1 分団 |
| 皆瀬川 | 右 | 皆瀬川合流点～皆瀬川頭首工 | 第 1 分団 |
| | 左 | 戸波字羽場～皆瀬川頭首工 | 第 1 分団 |
| 狙半内川 | 左右 | 滝ノ下～成瀬川合流点 | 第 4 分団 |

資料 10-1 水防団及び消防団の管轄地域等 2

横手市消防団 雄物川支団

| 河川名 | 左右岸別 | 担 当 区 域 | 担当分団 |
|------|------|-------------------|--------|
| 雄物川 | 右 | 山城堰～焼石サイホン | 第 4 分団 |
| | 左 | 矢神第 1 排水樋管～雄物川橋付近 | 第 1 分団 |
| | 右 | 焼石サイホン～石川原沼尻樋管 | 第 1 分団 |
| | 左 | 雄物川橋付近～羽後町境 | 第 5 分団 |
| | 右 | 石川原沼尻樋管～道地排水樋管 | 第 3 分団 |
| 七滝川 | 左右 | 二井山字水沢地区 | 第 1 分団 |
| 上法寺川 | 左右 | 大沢字上法寺地区 | 第 5 分団 |
| 地竹川 | 左右 | 大沢字坂ノ下地区 | 第 5 分団 |
| | 左右 | 大沢字鳶ヶ沢地区 | 第 5 分団 |

横手市消防団 大森支団

| 河川名 | 左右岸別 | 担 当 区 域 | 担当分団 |
|-----|------|-----------------|----------|
| 雄物川 | 左 | 大仙市境～板井田 | 第 4 分団 |
| | 左 | 松田地区 | 第 4 分団 |
| | 左 | 袴形地区 | 第 4 分団 |
| | 左 | 十日町地区 | 第 4 分団 |
| | 左 | 五日町地区 | 第 1 分団 |
| | 左 | 本郷地区～矢神第 1 排水樋管 | 第 1 分団 |
| 大納川 | 左右 | 大森公園下～菅生田地区 | 第 1・2 分団 |
| | 左右 | 猿田地区 | 第 2 分団 |
| 上溝川 | 左右 | 本郷地区 | 第 1・2 分団 |
| | 左右 | 中房地区 | 第 2・3 分団 |
| 七滝川 | 左右 | 極楽寺地区 | 第 2 分団 |
| | 左右 | 武道地区 | 第 2 分団 |
| 坂部川 | 左右 | 坂部地区 | 第 3 分団 |
| 檜岡川 | 左右 | 大平地区 | 第 3 分団 |

資料 10-1 水防団及び消防団の管轄地域等 3

横手市消防団 十文字支団

| 河川名 | 左右岸別 | 担 当 区 域 | 担当分団 |
|-----|------|---------------|--------|
| 雄物川 | 右 | 道地排水樋管～皆瀬川合流点 | 第 4 分団 |
| 皆瀬川 | 右 | 皆瀬川合流点～羽場 | 第 4 分団 |
| | 右 | 羽場～志摩 | 第 3 分団 |
| | 右 | 志摩～柳原 | 第 2 分団 |
| | 右 | 柳原～仁井田 | 第 1 分団 |

横手市消防団 山内支団

| 河川名 | 左右岸別 | 担 当 区 域 | 担当分団 |
|-----|------|------------|--------|
| 横手川 | 左右 | 土渕字板井沢 地内 | 第 1 分団 |
| | 左右 | 土渕字岩瀬 地内 | 第 1 分団 |
| | 左右 | 平野沢字相野々 地内 | 第 2 分団 |
| | 左右 | 南郷字高林 地内 | 第 4 分団 |
| | 左右 | 南郷字沢田 地内 | 第 4 分団 |
| | 左右 | 南郷字下南郷 地内 | 第 4 分団 |
| | 左右 | 南郷字上南郷 地内 | 第 4 分団 |
| | 左 | 三又字粕子瀬 地内 | 第 4 分団 |
| | 右 | 三又字松沢 地内 | 第 4 分団 |
| 黒沢川 | 左右 | 平野沢字相野々 地内 | 第 2 分団 |
| | 左 | 小松川字落合 地内 | 第 3 分団 |
| | 左右 | 小松川字岩瀬 地内 | 第 3 分団 |
| 松 川 | 左右 | 大松川字赤倉 地内 | 第 3 分団 |
| | 左右 | 大松川字落合 地内 | 第 3 分団 |
| 武道川 | 左右 | 平野沢字武道 地内 | 第 2 分団 |
| | 左右 | 平野沢字吉谷地 地内 | 第 2 分団 |
| | 左右 | 平野沢字桧沢 地内 | 第 2 分団 |

横手市消防団 大雄支団

| 河川名 | 左右岸別 | 担 当 区 域 | 担当分団 |
|-----|------|------------|--------|
| 雄物川 | 右 | 大仙市境～乗阿気 | 第 3 分団 |
| | 右 | 西中島～藤巻 | 第 1 分団 |
| 大戸川 | 左 | 佐加里北～佐加里南 | 第 3 分団 |
| | 左 | 下根田谷地～八柏村表 | 第 2 分団 |





資料 10-3 水防工法一覧表 1

| 原因 | 工法 | 工法の概要 | 利用箇所、河川 | おもに使用する資材 | |
|----------------|-------------------|-----------------------------|---|-----------------------------|-----------------------|
| | | | | 現在 | |
| 水があふれる (越水) | 積み土のう工 | 堤防の上端(天端)に土のうを数段積み上げる | 一般河川 | 土のう、防水シート、鉄筋棒 | |
| | せき板工 | 堤防の上端(天端)にくいを打ちせき板をたてる | 都市周辺河川 (土のうの入手困難) | 鋼製支柱、軽量鋼板 | |
| | 蛇かご積み工 | 堤防の上端(天端)に土のうの代わりに蛇かごを置く | 急流河川 | 鉄線蛇かご、玉石、防水シート | |
| | 水マット工 (連結水のう工) | 堤防の上端(天端)にビニロン帆布製水マットを置く | 都市周辺河川 (土のう、板など入手困難) | 既製水のう、ポンプ、鉄パイプ | |
| | 裏むしろ張り工 | 堤防の居住側堤防斜面(裏のり面)をむしろで被覆する | あまり高くない堤体の固い箇所 | むしろ、半割竹、土俵 | |
| | 裏シート張り工 | 堤防の居住側堤防斜面(裏のり面)を防水シートで被覆する | 都市周辺河川 (むしろ、竹の入手困難) | 防水シート、鉄筋ピン、軽量鉄パイプ、土のう | |
| 漏水 | 居住側 (川裏) 対策 | 釜段工 (釜築き、釜止め) | 裏小段、居住側堤防斜面(裏のり)先平地に円形に積み、土俵にする | 一般河川 | 土のう、防水シート、鉄筋棒、ビニールパイプ |
| | | 水マット式釜段工 | 裏小段、居住側堤防斜面(裏のり)先平地にビニロン帆布製中空円形水マットを積み上げる | 都市周辺河川 (土砂、土のうの入手困難) | 既製水のうポンプ、鉄パイプ |
| | | 鉄板式釜段工 (簡易釜段工) | 裏小段、居住側堤防斜面(裏のり)先平地に鉄板を円筒形に組み立てる | 都市周辺河川 (土砂、土のうの入手困難) | 鉄板、土のう、パイプ、鉄パイプぐい |
| | | 月の輪工 | 居住側堤防斜面(裏のり)部によりかかり半円形に積み土俵する | 一般河川 | 土のう、防水シート、パイプ、鉄筋棒 |
| | | 水マット月の輪工 | 裏小段、居住側堤防斜面(裏のり)先にかかるとようにビニロン帆布製水のうを組み立てる | 都市周辺河川 (土砂、土のうの入手困難) | 既製水のう、くい、土のう、ビニロンパイプ |
| | | たる伏せ工 | 裏小段、居住側堤防斜面(裏のり)先平地に底抜きたる又はおけを置く | 一般河川 | たる、防水シート、土のう |
| | | 導水むしろ張り工 | 居住側堤防斜面(裏のり)、犬走りにむしろなどを敷きならべる | 一般河川 (漏水量の少ない箇所) | 防水シート、丸太、竹 |
| 漏水 | 川側 (川表) 対策 | 詰め土のう工 | 川側堤防斜面(川表のり面)の漏水口に土のうなどを詰める | 一般河川 (構造物のあるところ、水深の浅い部分) | 土のう、木ぐい、竹ぐい |
| | | むしろ張り工 | 川側(川表)の漏水面にむしろを張る | 一般河川 (水深の浅い所) | むしろ、竹、土のう、竹ピン |
| | | 継ぎむしろ張り工 | 川側(川表)の漏水面に継ぎむしろを張る | 一般河川 (漏水面の広い所) | むしろ、なわ、くい、ロープ、竹、土のう |

資料 10-3 水防工法一覧表 2

| 原因 | | 工法 | 工法の概要 | 利用箇所、河川 | おもに使用する資材 |
|---------|---------------------|-------------------------------|---|------------------|-----------------------|
| | | | | | 現在 |
| 漏水 | 川側(川表)対策 | シート張り工 | 川側(川表)の漏水面に防水シートを張る | 都市周辺河川(むしろが入手困難) | 防水シート、鉄パイプ、くい、ロープ、土のう |
| | | たたみ張り工 | 川側(川表)の漏水面にたたみを張る | 一般河川(水深の浅いところ) | 土俵の代わりに土のう |
| 深掘れ(洗掘) | | むしろ張り工、継ぎむしろ張り工、シート張り工、たたみ張り工 | 漏水防止と同じ | 芝付き堤防で比較的緩流河川 | 漏水防止と同じ |
| | | 木流し工(竹流し工) | 樹木(竹)に重り土のうをつけて流し、局部を被覆する | 急流河川 | 立木、土のう、ロープ、鉄線、くい |
| | | 立てかご工 | 川側堤防斜面(表のり面)に蛇かごを立てて被覆する | 急流河川 砂利堤防 | 鉄線蛇かご、詰め石、くい、鉄線 |
| | | 捨て土のう工 捨て石工 | 川側堤防斜面(表のり面)決壊箇所に土のう又は大きな石を投入する | 急流河川 | 土のう、石異形コンクリートブロック |
| | | 竹網流し工 | 竹を格子形に結束し土のうをつけて、堤防斜面(のり面)を被覆する | 緩流河川 | 竹、くい、ロープ、土のう |
| 決壊 | | わく入れ工 | 深掘れ箇所に川倉、牛わく、鳥脚などの合掌木を投入する | 急流河川 | わく組み、石俵、鉄線、蛇かご |
| | | 築きまわし工 | 堤防の川側(表)が決壊したとき、断面の不足を居住側堤防斜面(裏のり)で補うため杭を打ち中詰の土のうを入れる | 凸側堤防 他の工法と併用 | くい、割竹、板、土のう、くぎ |
| | | びょうぶ返し工 | 竹を骨格とし、かや、よしでびょうぶを作り堤防斜面(のり面)を覆う | 比較的緩流河川 | 竹、なわ、ロープ、わら、かや、土のう |
| き裂 | 上端(天端) | 折り返し工 | 上端(天端)のき裂をはさんで両肩付近に竹をさし折り曲げて連結する | 粘土質堤防 | 竹、土のう、ロープ |
| | | くい打ち 継ぎ工 | 折り返し工の竹の代わりにくいをういて鉄線でつなぐ | 砂質堤防 | くい、鉄線 |
| | 上端(天端)く居住側堤防斜面(裏のり) | 控え取り工 | き裂が上端(天端)から居住側堤防斜面(裏のり)にかけて生じるもので折り返し工と同じ | 粘土質堤防 | 竹、土のう、なわ、ロープ、鉄線 |
| | | 継ぎ縫い工 | き裂が上端(天端)から居住側堤防斜面(裏のり)にかけて生じるもので控え取り工と同じ | 砂質堤防 | くい、竹、鉄線、土のう |
| | | ネット張り き裂防止工 | 継ぎ縫い工のうち竹の代わりに鉄線を用いる | 石質堤防 | くい、金鋼、鉄線、土のう |

資料 10-3 水防工法一覧表 3

| 原因 | 工法 | 工法の概要 | 利用箇所、河川 | おもに使用する資材 | |
|----------------|-----|-------------|--|-----------|-----------------|
| | | | | 現在 | |
| 居住側堤防斜面(裏のり)崩壊 | 裂 | 五徳縫い工 | 居住側堤防斜面(裏のり面)のき裂を竹で縫い崩壊を防ぐ | 粘土質堤防 | 竹、なわ、ロープ、鉄線、土のう |
| | | 五徳縫い工(くい打ち) | 居住側堤防斜面(裏のり面)のき裂をはさんでくいを打ちロープで引き寄せる | 粘土質堤防 | くい、ロープ、土のう、丸太 |
| | | 竹さし工 | 居住側堤防斜面(裏のり面)のき裂が浅いとき、堤防斜面(のり面)がすべらないように竹をさす | 粘土質堤防 | 竹、土のう |
| | | 力ぐい打ち工 | 居住側堤防斜面(裏のり)先付近にくいを打ちこむ | 粘土質堤防 | くい、土のう |
| | | かご止め工 | 居住側堤防斜面(裏のり面)にひし形状にくいを打ち、竹又は鉄線で縫う | 砂質堤防 | くい、竹、鉄線、土のう |
| | 崩 | 立てかご工 | 居住側堤防斜面(裏のり面)に蛇かごを立て被覆する | 急流河川 | 鉄線蛇かご、詰め石、くい、そだ |
| | | くい打ち積み土のう工 | 居住側堤防斜面(裏のり面)にくいを打ち込み、中詰めに土のうを入れる | 砂質堤防 | くい、布木、鉄線、土のう |
| | | 土のう羽口工 | 居住側堤防斜面(裏のり面)に土のうを小口に積み上げる | 一般堤防 | 竹ぐい、土砂、土のう |
| | | つなぎくい打ち工 | 居住側堤防斜面(裏のり面)にくいを数列打ちこれを連結して中詰めに土のうを入れる | 一般堤防 | くい、土のう、布木、鉄線、土砂 |
| | | さくかき詰め土のう工 | つなぎくい打ちとほぼ同じでさくを作る | 一般堤防 | くい、竹、そだ、鉄線、土のう |
| | | 築きまわし工 | 居住側堤防斜面(裏のり面)にくい打ちさくを作り中詰め土のうを入れる | 一般堤防 | くい、さく材、布木、土のう |
| | その他 | 流下物除去作業 | 橋のピアなどに堆積した流木の除去 | 一般河川 | 長尺竹、とび口 |
| | | 水防対策車 | 現地対策本部の設置 | 一般河川 | 指揮車、無線車 |

資料 14-1 水防活動実施報告書様式 (例)

水防活動実施報告書

令和 年 月 日
作成責任者

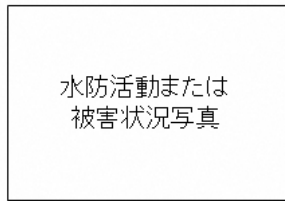
| | | | | | | | | | |
|----------------|--------------------|------|------------------|------------------|-----|----------|------|------|-----|
| 出水の概況 | 川 警戒水位 m 雨 量 mm | | | | | | | | |
| 水防実施箇所 | 川 左岸 地先 m 右岸 | | | | | | | | |
| 日時 | 自 月 日 時 至 月 日 時 | | | | | | | | |
| 出動人員 | 水防団員 | | 消防団員 | | その他 | | 合計 | | |
| | 人 | | 人 | | 人 | | 人 | | 人 |
| 水防作業の概況及び工法 | 箇所 m 工法 | | | | | | | | |
| 水防の結果 | 効果被害 | 堤防 m | 田 m ² | 畑 m ² | 家戸 | 鉄道 m | 道路 m | 人口 人 | その他 |
| | | m | m ² | m ² | 戸 | m | m | 人 | |
| 使用資器材 | かます、俵 | | | | | 居住者の出動状況 | | | |
| | 万年、土俵 | | | | | | | | |
| | なわ | | | | | 水防関係者の死傷 | | | |
| | 丸太 | | | | | | | | |
| | その他 | | | | | 雨量水位の状況 | | | |
| 水防活動に関する自己評価備考 | | | | | | | | | |

(注) 水防を行った箇所ごとに作成すること。

**令和〇年台風第〇号における水防活動
(〇〇県〇〇市消防団・令和〇年〇月〇日～〇日)**

〇概要
 〇〇市消防団は、令和〇年〇月〇日、台風第〇号の影響に伴う集中豪雨に際し、延べ〇部隊〇名が出動。市内では、1時間雨量100mmを超える豪雨により河川が増水。各地で越水により床上浸水等の被害を受ける危険な状況の中、堤防への土のう積みや住民の避難誘導、人命救助を行い人的被害の軽減のため活動した。

| 活動時間 | 出動延人数 | 主な活動内容 |
|------------------|-------|--|
| 〇/〇～〇/〇 約12時間 | 〇名 | <ul style="list-style-type: none"> ・土のう積み(300袋) ・避難誘導(20世帯) ・排水作業(3件) |



〇〇川左岸(〇〇地先)
堤防巡視



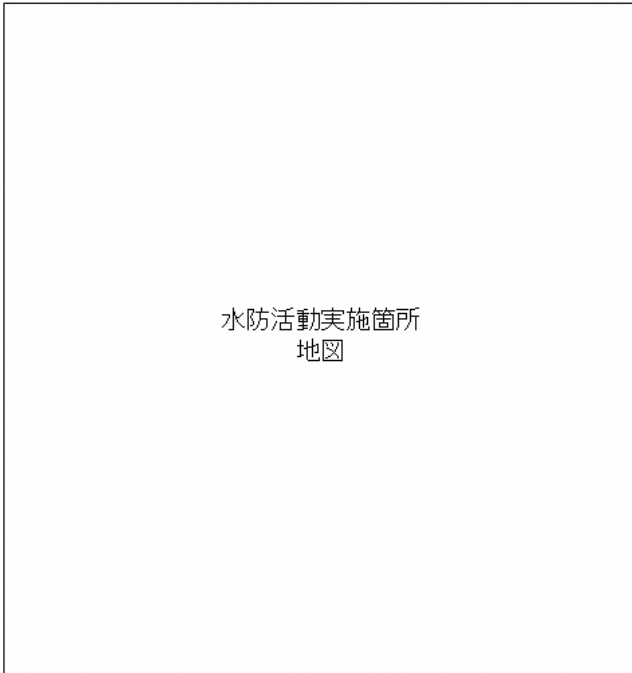
〇〇川左岸(〇〇地先)
積み土のう工



〇〇川右岸(〇〇地先)
月の輪工



〇〇地区の浸水被害



資料 16-1 洪水時の円滑かつ迅速な避難を確保する必要がある施設等 1

要配慮者利用施設

| 通番 | 地域 | 施設名 | 住所 | 平日 | | 夜間・休日 | | 避難先 | 洪水エリア | |
|----|----|-------------------|------------|---------------|---------|---------------|---------|-------------|-------|-----|
| | | | | 緊急連絡先 | F A X | 緊急連絡先 | F A X | | 雄物川 | 横手川 |
| 1 | 横手 | 横手南小学校 | 羽黒町 4-36 | 32-1051 | 33-7566 | - | - | 横手城南高校 | | ○ |
| 2 | 横手 | 朝倉小学校 | 睦成字碓 185 | 32-6070 | 33-7561 | 090-9632-9720 | - | 横手北小学校 | | ○ |
| 3 | 横手 | ショートステイ 清川の里 | 清川町 13-16 | 32-2848 | 36-1516 | 同左 | 同左 | 横手セントラルホテル | | ○ |
| 4 | | 事業所内保育所 あたごキッズ | 清川町 13-16 | 41-1516 | 36-1516 | 32-2848 | 36-1516 | 横手セントラルホテル | | ○ |
| 5 | 横手 | 常盤保育園 | 黒川字館西 661 | 38-2255 | 38-2755 | 同左 | 同左 | 境町公民館 | | ○ |
| 6 | 横手 | 土屋幼稚園・保育園 | 旭川二丁目 2-26 | 32-8817 | 32-8847 | 090-7326-0390 | 同左 | 平鹿地域振興局 | | ○ |
| 7 | 横手 | 学童保育 「みなみ」 | 羽黒町 4-36 | 33-4845 | 33-4845 | 同左 | 同左 | 横手城南高校 | | ○ |
| 8 | 横手 | 学童保育 「みなみⅡ」 | 羽黒町 4-36 | 36-3466 | 36-3466 | 同左 | 同左 | 横手城南高校 | | ○ |
| 9 | 横手 | 学童保育 「みなみⅣ」 | 羽黒町 4-36 | 33-2800 | 33-2800 | 同左 | 同左 | 横手城南高校 | | ○ |
| 10 | 横手 | 学童保育 「あさくら」 | 睦成字碓 185 | 36-3715 | 36-3715 | 同左 | 同左 | 横手北小学校 | | ○ |
| 11 | 横手 | 学童保育 「あさくらⅢ」 | 睦成字碓 185 | 33-2070 | 33-2070 | 同左 | 同左 | 横手北小学校 | | ○ |
| 12 | 横手 | 横手市児童センター | 駅前町 1-21 | 080-2823-0222 | 32-4054 | 同左 | 同左 | 横手市民会館 | | ○ |
| 13 | 横手 | 特別養護老人ホーム さくら | 駅前町 14-9 | 38-8033 | 38-8035 | 同左 | 同左 | 横手高校 青雲館 | | ○ |
| 14 | 横手 | ショートステイ さくら | 駅前町 14-9 | 38-8033 | 38-8035 | 同左 | 同左 | 横手高校 青雲館 | | ○ |
| 15 | 横手 | デイサービスセンター さくら | 駅前町 14-9 | 38-8033 | 38-8035 | 同左 | 同左 | 横手高校 青雲館 | | ○ |
| 16 | 横手 | 特定施設さくら | 駅前町 13-22 | 23-8602 | 23-8603 | 同左 | 同左 | 横手高校 青雲館 | | ○ |
| 17 | 横手 | さらさ横手 | 駅前町 2-35 | 36-1339 | 36-4140 | 同左 | 同左 | 横手高校 青雲館 | | ○ |

資料 16-1 洪水時の円滑かつ迅速な避難を確保する必要がある施設等 2

要配慮者利用施設

| 通 番 | 地 域 | 施 設 名 | 住 所 | 平日 | | 夜間・休日 | | 避 難 先 | 洪水エリア | |
|--------|--------|--------------------------|--------------|-------------------|---------|-------------------|---------|------------------|-------|-----|
| | | | | 緊急連絡先 | F A X | 緊急連絡先 | F A X | | 雄物川 | 横手川 |
| 18 | 横手 | さらさ横手別館スパ | 駅前町 7-17 | 23-8430 | 23-8431 | 同左 | 同左 | 横手高校 青雲館 | | ○ |
| 19 | 横手 | ディスパ清川の里 | 駅前町 7-17 | 23-8445 | 23-8446 | 同左 | 同左 | 横手高校 青雲館 | | ○ |
| 20 | 横手 | 有料老人ホーム かまくら | 横手町字六ノ口 5 | 38-8218 | 36-3226 | 同左 | 同左 | 自施設 2 階 | | ○ |
| 21 | 横手 | 有料老人ホーム かまくら 2 号館 | 横手町字三ノ口 20-2 | 33-5280 | 33-5281 | 同左 | 同左 | 老人ホームか まくら | | ○ |
| 22 | 横手 | 条里みのりホーム | 条里一丁目 15-7 | 23-5304 | 23-5324 | 同左 | 同左 | おぎわら内科 | | ○ |
| 23 | 横手 | 茶話本舗デイサービス 横手マハロ亭 | 梅の木町 5-38 | 23-5745 | 23-5746 | 同左 | 同左 | 自施設 2 階 | | ○ |
| 24 | 横手 | デイサービスセンター よつ葉 | 梅の木町 4-16 | 36-1410 | 36-2560 | - | - | 横手駅西口 | | ○ |
| 25 | 横手 | デイサービスセンター きゅあ | 前郷二番町 11-15 | 23-7781 | 23-7782 | 26-2929 | 26-2929 | 横手高校 青雲館 | | ○ |
| 26 | 横手 | 機能訓練特化型デイサービス 健（すこやか） | 横手町字四ノ口 84-1 | 23-9028 | 23-9029 | 090- 2979-8218 | 同左 | 横手防災センター | | ○ |
| 27 | 横手 | デイサービス慈照庵 | 朝倉町 5-19 | 38-8430 | 38-8431 | 090- 7665-1604 | 同左 | 横手中央地区 交流センター | | ○ |
| 28 | 横手 | ショートステイえがお | 羽黒町 11-46 | 23-5605 | 23-5605 | 同左 | 同左 | 横手中央地区 交流センター | | ○ |
| 29 | 横手 | 有料老人ホーム凜 | 八幡字上長田 146-2 | 32-6391 | 32-6381 | 同左 | 同左 | 横手防災センター | | ○ |
| 30 | 横手 | 有料老人ホーム あいあい横手 | 横手町大関越 42-1 | 23-8075 | 23-8078 | 同左 | 同左 | 自施設 2 階 | | ○ |
| 31 | 横手 | N P O 法人そら | 三本柳字寺田 131-1 | 38-8156 | 38-8159 | 同左 | 同左 | 横手防災センター | | ○ |
| 32 | 横手 | 生活訓練施設のぞみ | 上内町 4-33 | 090- 7790-3129 | 32-6725 | 090- 7790-3129 | 同左 | 横手興生病院 | | ○ |
| 33 | 横手 | 生活訓練施設やまぶき | 根岸町 6-43 | 33-8700 | 33-9777 | 33-8700 | 33-9777 | 横手興生病院 | | ○ |
| 34 | 横手 | 就労支援センター 「グリーン」 | 羽黒町 3-7 | 36-6171 | 35-5672 | 同左 | 同左 | 横手興生病院 | | ○ |
| 35 | 横手 | イオ・グランデ条里 | 条里三丁目 2-55 | 23-7980 | 23-7981 | 080- 1663-9491 | 同左 | 横手防災センター | | ○ |

資料 16-1 洪水時の円滑かつ迅速な避難を確保する必要がある施設等 3

要配慮者利用施設

| 通 番 | 地 域 | 施 設 名 | 住 所 | 平日 | | 夜間・休日 | | 避 難 先 | 洪水エリア | |
|--------|--------|----------------------------|-----------|---------|------------------|-------------------|------------------|------------------|-------|-----|
| | | | | 緊急連絡先 | F A X | 緊急連絡先 | F A X | | 雄物川 | 横手川 |
| 36 | 横手 | 障害福祉サービス事業所 サンワーク・ネット横手 | 梅の木町 8-5 | 23-8418 | 23-6281 | 0187- 73-6177 | 0187- 73-6177 | 自施設 2階 | | ○ |
| 37 | 横手 | グループホーム横手 (サンワークの家) | 梅の木町 8-5 | 36-6510 | 0187-73- 6177 | 同左 | 同左 | 自施設 2階 | | ○ |
| 38 | 横手 | グループホーム へいわ | 平和町 5-50 | 23-5820 | 23-5820 | 080- 1683-5318 | 同左 | 横手興生病院 | | ○ |
| 39 | 横手 | グループホーム たんぼぼ | 大水戸町 8-3 | 23-5820 | 23-5820 | 080- 1683-5318 | 同左 | 横手興生病院 | | ○ |
| 40 | 横手 | グループホーム ねぎし | 根岸町 7-33 | 23-5820 | 23-5820 | 080- 1683-5318 | 同左 | 横手興生病院 | | ○ |
| 41 | 横手 | グループホーム はぐろ | 羽黒町 5-32 | 23-5820 | 23-5820 | 080- 1683-5318 | 同左 | 横手興生病院 | | ○ |
| 42 | 横手 | イオ平和 | 平和町 11-5 | 23-6585 | 23-656 | 32-2848 | 36-1516 | 横手セントラ ルホテル | | ○ |
| 43 | 横手 | 市立横手病院 | 根岸町 5-31 | 32-5001 | 36-1782 | 同左 | 同左 | 横手病院上階 | | ○ |
| 44 | 横手 | 横手興生病院 | 根岸町 8-21 | 32-2073 | 32-1669 | 同左 | 同左 | 横手興生病院 上階 | | ○ |
| 45 | 横手 | 学童保育 「わんぱく」 | 上内町 6-39 | 32-1622 | 32-1622 | 同左 | 同左 | 横手中央地区 交流センター | | ○ |
| 46 | 横手 | 学童保育 「あさくらキッズ」 | 朝倉町 6-38 | 32-1130 | 32-1130 | 同左 | 同左 | 横手北小学校 | | ○ |
| 47 | 横手 | げんキッズよこてきた | 八幡字下長田 52 | 23-6081 | 23-6091 | 同左 | 同左 | 横手北小学校 | | ○ |
| 48 | 横手 | 横手幼稚園 | 本町 2-17 | 32-6025 | 38-8783 | 同左 | 同左 | 横手城南高校 | | ○ |
| 49 | 横手 | 横手マリア園 | 寿町 7-25 | 32-5159 | 32-8059 | 32-6159 | 32-6159 | さらさ横手 | | ○ |
| 50 | 横手 | アソカ保育園 | 城西町 4-8 | 33-1978 | 33-1979 | 090- 6680-9027 | 32-0765 | 横手城南高校 | | ○ |
| 51 | 横手 | 明照保育園 | 前郷一番町 4-4 | 32-7388 | 32-8190 | 090- 5596-8537 | 32-6386 | 横手高校 青雲館 | | ○ |
| 52 | 横手 | 学童保育 「てらこや 明照」 | 前郷一番町 4-8 | 35-4127 | 35-4128 | 090-5596- 8537 | 32-6386 | 横手高校 青雲館 | | ○ |
| 53 | 横手 | 相愛こども園 | 横手町字五ノ口 9 | 36-1334 | 36-1826 | 同左 | 同左 | 横手防災センター | | ○ |

資料 16-1 洪水時の円滑かつ迅速な避難を確保する必要がある施設等 4

要配慮者利用施設

| 通 番 | 地 域 | 施 設 名 | 住 所 | 平日 | | 夜間・休日 | | 避 難 先 | 洪水エリア | |
|--------|--------|---------------------|----------------|---------|------------------|-------------------|---------|----------------|-------|-----|
| | | | | 緊急連絡先 | F A X | 緊急連絡先 | F A X | | 雄物川 | 横手川 |
| 54 | 横手 | 和光保育園 | 八幡字上長田 39-1 | 36-1221 | 23-9230 | 36-1211 | 36-1235 | 横手北小学校 | | ○ |
| 55 | 横手 | ときわベビーハウス | 三本柳字寺田 123-1 | 32-1616 | 23-5220 | 090- 3122-2135 | 同左 | 自施設 2階 | | ○ |
| 56 | 横手 | 認定こども園 上宮第一幼稚園 | 中央町 6-14 | 32-6075 | 32-2043 | 同左 | 同左 | 横手高校 青雲館 | | ○ |
| 57 | 横手 | みんなのみらい 横手卸町園 | 卸町 4-4 | 23-6860 | 32-8162 | 080- 4606-1881 | 同左 | 横手社会福祉 協議会 | | ○ |
| 58 | 横手 | きらきら保育園横手 | 駅前町 1-13 | 33-5556 | 018-803- 6065 | 080- 5550-1906 | 同左 | さらさ横手 | | ○ |
| 59 | 横手 | 高橋耳鼻咽喉科クリニック | 前郷二番町 4-25 | 32-2275 | 36-8170 | 32-3380 | 同左 | 横手高校 青雲館 | | ○ |
| 60 | 横手 | 山田眼科医院 | 四日町 5-25 | 32-6006 | 32-6511 | 32-6110 | 32-6511 | 横手市民会館 | | ○ |
| 61 | 横手 | 放課後等デイサービス さくらっこ | 横手町字四ノ口 51 | 32-6085 | 32-7359 | 同左 | 同左 | 阿桜園 | | ○ |
| 62 | 横手 | みらいジュニア横手 | 朝倉町 3-45 | 23-7808 | 23-7809 | 同左 | 同左 | 横手北小学校 | | ○ |
| 63 | 横手 | 有料老人ホーム悠久庵 | 条里一丁目 15-2 | 23-5302 | 23-5303 | 同左 | 同左 | おぎわら内科 | | ○ |
| 64 | 増田 | 特別養護老人ホーム いきいきの郷 | 増田町増田字七日町 177 | 45-4411 | 45-4488 | 同左 | 同左 | 亀田地区交流 センター | ○ | |
| 65 | 増田 | ますだ保育園 | 増田町増田字七日町 66 | 45-4637 | 45-2921 | 090- 7790-0297 | - | まんが美術館 | ○ | |
| 66 | 増田 | 学童保育「ますだキッズ」 | 増田町増田字土肥館 141 | 45-4653 | 増小 45-4090 | 同左 | 同左 | 増田高校 | ○ | |
| 67 | 増田 | 学童保育「すまいるキッズ」 | 増田町増田字七日町 66 | 45-4788 | 増保 45-2921 | 同左 | 同左 | 増田高校 | ○ | |
| 68 | 平鹿 | 特別養護老人ホーム 平寿苑 | 平鹿町浅舞字館廻 353 | 38-7011 | 38-7012 | 同左 | 同左 | 平寿苑上階 | ○ | |
| 69 | 平鹿 | 特別養護老人ホーム 悠西苑 | 平鹿町浅舞字新堀 146 | 23-5252 | 23-5253 | 同左 | 同左 | 浅舞地区 交流センター | ○ | |
| 70 | 平鹿 | グループホーム康々園 | 平鹿町浅舞字伊勢堂 84-1 | 24-3721 | 56-3070 | 同左 | 同左 | 浅舞地区 交流センター | ○ | |

資料 16-1 洪水時の円滑かつ迅速な避難を確保する必要がある施設等 5

要配慮者利用施設

| 通 番 | 地 域 | 施 設 名 | 住 所 | 平日 | | 夜間・休日 | | 避 難 先 | 洪水エリア | |
|--------|--------|-----------------------|----------------------|-------------------|---------|-------------------|-------|-------------------|-------|-----|
| | | | | 緊急連絡先 | F A X | 緊急連絡先 | F A X | | 雄物川 | 横手川 |
| 71 | 平鹿 | 茶話本舗デイサービス 横手ボヌール | 平鹿町中吉田字清水ノ上 105 | 23-5757 | 23-5714 | 090- 2793-9681 | 同左 | 平成高校 | ○ | |
| 72 | 平鹿 | イノベイト横手事業所 | 平鹿町浅舞字八幡小路 235 | 38-8603 | 38-8613 | 同左 | 同左 | 浅舞地区 交流センター | ○ | |
| 73 | 平鹿 | 浅舞感恩講保育園 | 平鹿町浅舞字浅舞 221-1 | 24-1148 | 24-3745 | 090- 1491-7040 | - | 浅舞地区 交流センター | ○ | |
| 74 | 雄物川 | 特別養護老人ホーム すこやか館合 | 雄物川町薄井字新城 7-2 | 56-2800 | 56-2801 | 同左 | 同左 | すこやか大雄 | ○ | |
| 75 | 雄物川 | デイサービスセンター 沼の柵 | 雄物川町今宿字鳴田 136-1 | 22-2294 | 38-6738 | 090- 2779-8420 | - | 雄物川コミュニ ティセンター | ○ | |
| 76 | 雄物川 | ショートステイ おものがわ | 雄物川町今宿字西ノ在家 74- 1 | 38-8911 | 38-8912 | - | - | 雄物川コミュニ ティセンター | ○ | |
| 77 | 雄物川 | グループホーム おものがわ | 雄物川町沼館字佐田 10-1 | 38-6123 | 38-8282 | - | - | 雄物川コミュニ ティセンター | ○ | |
| 78 | 雄物川 | グループホーム おものがわC棟 | 雄物川町沼館字高畑 394 | 38-6015 | 38-6015 | 同左 | 同左 | 雄物川コミュニ ティセンター | ○ | |
| 79 | 雄物川 | ジョイワーク横手 | 雄物川町南形字下大巻 55 | 23-6663 | 23-6693 | 090- 5833-0914 | - | 薬王堂 雄物川店 | ○ | |
| 80 | 雄物川 | 雄物川保育園 | 雄物川町柏木字後田 7 番地 | 23-6101 | 23-6151 | 090- 3644-5305 | - | 樽見内保育園 | ○ | |
| 81 | 雄物川 | 雄物川小学校 | 雄物川町今宿字鳴田 35 | 22-2800 | 22-2830 | - | - | 雄物川小学校 | ○ | |
| 82 | 雄物川 | にこにこキッズ雄物川 | 雄物川町今宿字鳴田 35 | 090- 7797-9725 | 22-4517 | 090- 9424-8295 | 同左 | 雄物川小学校 | ○ | |
| 83 | 雄物川 | にこにこキッズ雄物川Ⅲ | 雄物川町今宿字鳴田 1 | 080- 9257-2024 | 22-4517 | 090- 9424-8295 | 同左 | 雄物川小学校 | ○ | |
| 84 | 大森 | デイサービス ウエスト・リバー | 大森町袴形字西神成 7-2 | 23-7027 | 23-7028 | 090- 5843-0194 | 同左 | 大森体育館 | ○ | |
| 85 | 大森 | 有料老人ホームやわらぎ | 大森町字町田 34-7 | 38-8871 | 38-8886 | 同左 | 同左 | 高齢者等保健 福祉センター | ○ | |
| 86 | 大森 | ショートステイ くつろぎの里おおもり | 大森町板井田字タモノ木 148-1 | 56-4088 | 56-4089 | 同左 | 同左 | 大森体育館 | ○ | |
| 87 | 大森 | 樹の里 おおもり | 大森町字町田 39-1 | 26-8930 | 26-8931 | 同左 | 同左 | 高齢者等保健 福祉センター | ○ | |

資料 16-1 洪水時の円滑かつ迅速な避難を確保する必要がある施設等 6

要配慮者利用施設

| 通 番 | 地 域 | 施 設 名 | 住 所 | 平日 | | 夜間・休日 | | 避 難 先 | 洪水エリア | |
|--------|--------|-------------------|---------------------|---------------|---------|---------------|--------------|--------------|-------|-----|
| | | | | 緊急連絡先 | F A X | 緊急連絡先 | F A X | | 雄物川 | 横手川 |
| 88 | 大森 | 大森保育園 | 大森町字大森 293-1 | 26-3132 | 38-8199 | 26-2104 | - | 高齢者等保健福祉センター | ○ | |
| 89 | 大森 | 川西保育園 | 大森町袴形字南越前林 1 | 26-2133 | 26-2133 | 090-7663-8143 | 52-3405 | 大森体育館 | ○ | |
| 90 | 大森 | 大森小学校 | 大森町字中田 1-4 | 26-2048 | 56-4005 | - | - | 高齢者等保健福祉センター | ○ | |
| 91 | 大森 | 学童保育「おおもり」 | 大森町字中田 1-4 | 26-2552 | 26-2552 | 26-2439 | - | 高齢者等保健福祉センター | ○ | |
| 92 | 十文字 | 特別養護老人ホーム花むつみ | 十文字町睦合字川井川 47 | 55-3315 | 55-3316 | 同左 | 同左 | 十文字西地区交流センター | ○ | |
| 93 | 十文字 | 有料老人ホームいなお | 十文字町仁井田字八萩 73-4 | 47-7170 | 47-7710 | 090-8783-8532 | 同左 | 十文字地区交流センター | ○ | |
| 94 | 十文字 | デイサービスアクティブ | 十文字町十五野新田字十文字下タ 6-6 | 23-8501 | 23-8521 | 同左 | 同左 | 十文字地区交流センター | ○ | |
| 95 | 十文字 | 炭酸の湯ほっとデイ 花むつみ | 十文字町睦合宿屋布 14-8 | 55-3315 | 55-3316 | 同左 | 同左 | 十文字西地区交流センター | ○ | |
| 96 | 十文字 | グループホームゆっくりゆっくり | 十文字町上鍋倉字勘六村雷 9 | 42-5353 | 42-5353 | 0183-73-4563 | 0183-73-4563 | 十文字地区交流センター | ○ | |
| 97 | 十文字 | 三重保育所 | 十文字町十五野新田字増田道東 93-4 | 42-1005 | 42-4963 | 42-5114 | 42-3672 | 自施設 2 階 | ○ | |
| 98 | 十文字 | ひかりサロンラッキー | 十文字町仁井田字東 22-1 | 070-8509-8486 | | 同左 | | 十文字地区交流センター | ○ | |
| 99 | 大雄 | グループホーム悠々庵花ごよみ | 大雄字西館合 75 | 56-5855 | 56-5856 | 同左 | 同左 | 大雄地区交流センター | ○ | |
| 100 | 大雄 | 大雄福祉センター指定通所介護事業所 | 大雄字大関 310 | 52-3311 | 52-3444 | 同左 | 同左 | 大雄地区交流センター | ○ | |
| 101 | 大雄 | たいゆう保育園 | 大雄字田村 72 | 23-7158 | 23-7159 | 090-7665-0089 | 同左 | 大雄地区交流センター | ○ | |
| 102 | 大雄 | 横手明峰中学校 | 大雄字藤巻西 10 | 38-8500 | 52-3901 | 090-2973-8593 | 26-3998 | 大雄小学校 | ○ | |

資料 17-1 水防協力団体指定要領
(県水防計画資料編 10 章 10-1 転記)

〇〇市(町)水防協力団体指定要領

1. 趣旨

〇〇市(町)では、水防団員数の減少、サラリーマン化による実際に出動できない水防団員の増加並びに市民及び民間団体が自主的に災害救援活動に取り組む動きの活発化等、近年の水災防止体制を取り巻く環境の変化を踏まえ、本市(町)における水防団及び水防を行う消防機関が行う水防上必要な監視、警戒その他水防活動に協力することを目的に、水防法(以下「法」という。)に基づき、水防協力団体を指定することとした。

2. 水防協力団体の要件(法36条第1項関係)

水防協力団体は、法第36条に基づき、法人その他法人でない団体であって、事務所の所在地、構成員の資格、代表者の選任方法、総会の運営、会計に関する事項その他当該団体の組織及び運営に関する事項を内容とする規約その他これに準ずるものを有し、次項に規定する業務を適正かつ確実に行うことができると認められる者とする。

3. 水防協力団体の業務(法37条関係)

水防協力団体は、次に掲げる業務の範囲内で行うものとし、水防責任を有する水防管理者の所轄下にある水防団又は消防機関が行う水防活動と調和を図るものとする。

- (1) 河川巡視、土のうの袋詰め及び運搬、避難支援などの水防団又は消防機関が行う水防上必要な監視、警戒その他の水防活動に協力することとし、構成員の安全を確保した上で行うことが可能な活動
- (2) 水防に必要な器具、資材又は設備の保管及びその提供
- (3) 水防協力団体の業務や活動を含む水防に関する広報活動、水防に関する情報の収集及びその提供
- (4) 水防に関する意識調査、実態調査等の水防に関する調査研究
- (5) 講習会や研修会等の実施等の水防に関する知識の普及及び啓発
- (6) 水防意識の高揚を図るための自主的なパンフレットの作成、各種行事等の開催等の前各号に掲げる業務に附帯する業務

4. 水防協力団体の申請方法(法36条第1項・第3項関係)

- (1) 水防協力団体の要件を満たす者で、〇〇市(町)水防協力団体の指定を受けようとする者は、水防管理者(〇〇市(町)長)(〇〇市(町)△△部□□課)に「〇〇市(町)水防協力団体指定申請書」(資料10-2)に「水防協力団体活動業務計画書」(資料10-3)及び水防協力団体組織体制一覧表(連絡先)」(任意様式)を添えて、2部提出するものとする。

(2) 水防協力団体の名称、住所、事務所の所在地、業務内容、組織体制の変更をする場合も同様とする。(任意様式)

5. 水防協力団体の指定(法第36条第2項・第4項関係)

(1) 水防管理者(〇〇市(町)長)は前項の申請により業務を適正かつ確実に行うことができると認められる場合は、水防協力団体として指定することができる。また、指定をしたときは、当該水防協力団体に対し、「〇〇市(町)水防協力団体認定書」(資料10-4)を交付するとともに、当該水防協力団体の名称、住所及び事務所の所在地を公示する。

(2) 水防協力団体の名称、住所又は事務所の所在地の変更の届出があったときは、当該届出に係る事項を公示する。

6. その他

(1) この要領に変更が生じたときは、関係機関と調整し、その都度改訂するものとする。

(2) その他この要領の実施に必要な事項については、別途定めるものとする。

附 則

この要領は、令和〇〇年〇〇月〇〇日から施行する。

資料 17-2 水防協力団体指定申請書
(県水防計画資料編 10 章 10-2 転記)

| | |
|---|----------|
| 〇〇市（町）水防協力団体指定申請書 | |
| | 年 月 日 |
| 〇〇市（町）水防管理者 | |
| 〇〇市（町）長 | 様 |
| | 住 所 |
| | (事務所所在地) |
| | 団体の名称 |
| | 代表者氏名 |
| 水防法第 36 条第 1 項及び〇〇市（町）水防協力団体指定要領第 4 の規定に基づき、〇〇市（町）水防協力団体の指定を受けたいので、別添「水防協力団体協力活動業務計画書」（資料 10-3）を添えて申請します。 | |

資料 17-3 水防協力団体協力活動業務計画書
(県水防計画資料編 10 章 10-3 転記)

水防協力団体協力活動業務計画書

下記の〇〇市（町）の実施する水防活動に協力します。

記

※ご協力いただける項目の番号に○印を記入してください

- I 河川巡視、土のうの袋詰め及び運搬、避難支援などの水防団又は消防機関が行う水防上必要な監視、警戒その他の水防活動への協力（指定要領3-（1）関係）
 - 1 災害時における土のうの袋詰めや運搬などの水防活動への支援
 - 2 災害時における小さな子供やお年寄りなどの災害時要援護者の救護
 - 3 災害時における住民に対する洪水注意報、警報などの情報の広報
 - 4 災害時における住民の避難誘導、避難所開設・運営への支援
- II 水防に必要な器具、資材又は設備の保管及びその提供（指定要領3-（2）関係）

具体的な資器材の種類・数量及び保管場所等
- III 水防協力団体の業務や活動を含む水防に関する広報活動、水防に関する情報の収集及びその提供（指定要領3-（3）関係）
 - 1 日常における河川管理施設や許可工作物の安全性の点検や巡視
 - 2 災害時における河川水位状況、雨量、強風状況などの情報連絡
- IV 水防に関する意識調査、実態調査等の水防に関する調査研究（指定要領3-（4）関係）
 - 1 市（町）が作成する洪水ハザードマップの配布
- V 講習会や研修会等の実施等の水防に関する知識の普及及び啓発（指定要領3-（5）関係）
 - 1 実体験等に基づく、浸水箇所や危険箇所などの地域住民に対する水防知識の講習
- VI 水防意識の高揚を図るための自主的なパンフレットの作成、各種行事等の開催等（指定要領3-（6）関係）
 - 1 水防団が開催する水防演習への参加
 - 2 住民の避難訓練の実施

◎その他ご協力いただける活動がありましたら内容をご記入ください。

資料 17-4 水防協力団体認定書
(県水防計画資料編 10 章 10-4 転記)

| | |
|---|-------------|
| 〇〇市（町）水防協力団体認定書 | |
| | 年 月 日 |
| 住 所 (事務所所在地) | |
| 団体の名称 | |
| 代 表 者 | 様 |
| | 〇〇市（町）水防管理者 |
| | 〇〇市（町）長 |
| 水防法第 36 条第 1 項及び〇〇市（町）水防協力団体指定要領第 4 の規定に基づき、貴団体を〇〇市（町）水防協力団体に指定します。 | |

資料 17-5 水防協力団体との水防協同活動実施要領
(県水防計画資料編 10 章 10-5 転記)

〇〇市（町）における水防協力団体との水防協働活動実施要領

1. 趣旨

〇〇市（町）における水防活動は、〇〇市（町）水防計画書に活動内容を明記しているところであるが、水防法が一部改正され、水防協力団体制度が創設されたことに伴い、本市（町）において水防協力団体を指定した際に水防団及び水防活動を行う消防機関と水防協力団体との水防活動の連携、協働業務等について本要領に定めるものとする。

2. 水防団等と水防協力団体との連携（水防法38 条関係）

水防法第36 条及び〇〇市（町）水防協力団体指定要領に基づき指定された水防協力団体が行う水防活動は、水防団又は水防を行う消防機関による水防活動に対する協力業務であり密接な連携の下、活動を行うものとする。

3. 活動報告書の提出（水防法第39 条関係）

連携して行われる水防の効果が最大限発揮されるよう、指定された水防協力団体に対し、水防活動の活動記録についてその内容を明記した「水防協力団体活動報告書」（資料 10-6）を提出させることができる。

4. 情報提供等（水防法第40 条関係）

水防管理者は、〇〇市（町）水防協力団体指定要領 4 に基づき提出された「水防協力団体活動業務計画書」や前項の「水防協力団体活動報告書」で示された活動内容について、その活動の実施に関し、必要な情報や指導、助言を行う。

5. その他

- (1) この要領に変更が生じたときは、関係機関と調整し、その都度改訂するものとする。
- (2) その他この要領の実施に必要な事項については、別途定めるものとする。

附 則

この要領は、令和〇〇年〇〇月〇〇日から施行する。

資料 17-6 水防協力団体活動報告書
(県水防計画資料編 10 章 10-6 転記)

| | |
|---|----------|
| 〇〇市（町）水防協力団体協力活動報告書 | |
| | 年 月 日 |
| 〇〇市（町）水防管理者 | |
| 〇〇市（町）長 | 様 |
| | 住 所 |
| | (事務所所在地) |
| | 団体の名称 |
| | 代表者氏名 |
| 別紙のとおり水防活動を実施しましたので、〇〇市（町）水防協力団体指定要領第 6 の規定に基づき提出します。 | |