
令和3年度
三重地区地域運営組織形成に向けた
住民アンケート調査報告書

令和4年3月

報告書作成：特定非営利活動法人いわて地域づくり支援センター

目次

1.	調査概要.....	1
2.	回答者の姿.....	2
3.	重要だと思う、これからも続けてほしいと思う活動.....	3
4.	困っていることと重要だと思うこと.....	5
5.	自由意見 ~将来までも安心して住みつづけられる三重地区であるために~	11

1. 調査概要

住民が主体となって地域づくりや生涯学習事業を運営していく組織の名称を「三重地区交流センター運営協議会」とし、令和5年4月の事業開始を目指している。そのため、現在は住民により構成される地区交流センター化準備委員会を立ち上げて検討を進めており、将来にわたって住みよい三重であるためにセンターに期待される役割を把握することを目的として、住民アンケート調査を実施した。

- 【調査対象】 15歳以上の三重地区住民
- 【調査方法】 区長、班長による配布、郵送回収
- 【調査期間】 3月15日配布、3月25日回収
- 【回答票数】 526票の有効回答票があった。（全人口に対する回答率は23%）

表 回答票数

大字	行政区	回答票数	構成比	人口	回答率
	八兵ヱ丁	62	12%	242	26%
	田屋	36	7%	339	11%
	学校通	89	17%	269	33%
	中ノ村	60	11%	228	26%
	十五野団地	10	2%	26	38%
	富沢	74	14%	341	22%
	勘六	14	3%	32	44%
	能平喜	18	3%	103	17%
	新処	31	6%	308	10%
	上野村	10	2%	15	67%
	荒田目	16	3%	84	19%
	四ッ屋	2	0%	28	7%
	住吉	22	4%	73	30%
	海蔵院	9	2%	43	21%
	柳原	54	10%	120	45%
	不明	19	4%	-	-
	合計	526	100%	2,251	23%

2. 回答者の姿

- ・ 60代、70代の回答が多く、合わせて全体の50%を占める。
- ・ 75歳以上の高齢者がいる世帯が全体の44%を占める。
- ・ 二世帯世帯（親と子）が43%を占めて多い。
- ・ 年齢別にみると、高齢になるほど単身世帯や一世帯世帯が増え、80代以上は単身世帯が19%を占める。

表 回答者の年齢

年齢	回答票数	構成比
10代	6	1%
20代	17	3%
30代	43	8%
40代	58	11%
50代	80	16%
60代	141	27%
70代	120	23%
80代以上	48	9%
合計	513	100%

表 回答者の居住年数

居住年数	回答票数	構成比
1年未満	3	1%
1～3年	8	2%
4～9年	17	3%
10～19年	34	7%
20～29年	69	14%
30年以上	378	74%
合計	509	100%

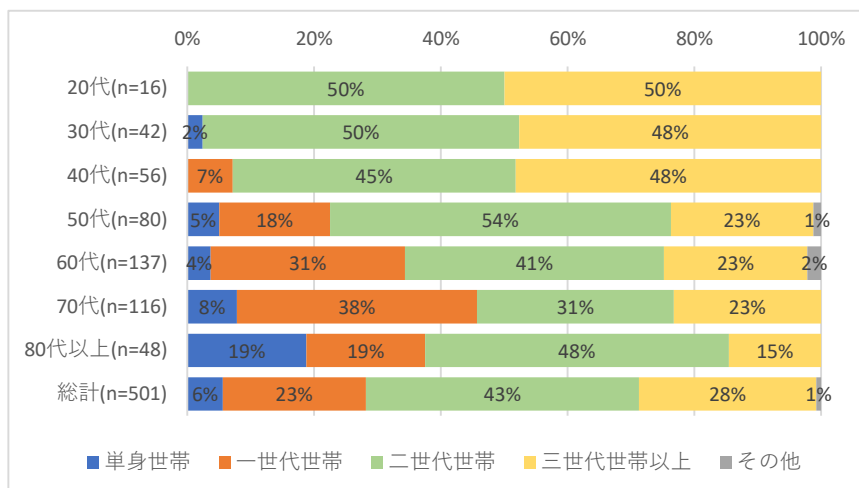
表 世帯の特性

世帯特性	回答票数	構成比
未就学児がいる	42	8%
小学生がいる	58	11%
中学生がいる	39	7%
高校生がいる	31	6%
75歳以上の高齢者がいる	234	44%
合計	526	100%

表 世帯構成

世帯構成	回答票数	構成比
単身世帯	28	6%
一世帯世帯	115	23%
二世帯世帯	218	43%
三世帯世帯以上	140	28%
その他	4	1%
合計	505	100%

図 年齢別の世帯構成



3. 重要だと思う、これからも続けてほしいと思う活動

- 全体では、「農業体験（12%）」、「町民運動会（11%）」、「壮年野球大会（10%）」が多い。
- 10代～20代は「農業体験」が特に多い。30代と50代は「水路や農地の草刈り」も多くなっている。
- 40代は「町民登山（10%）」、70代は「公民館報の発行（10%）」が多いなど、世代によって特徴がみられる。

表 重要だと思う、これからも続けてほしいと思う活動（年齢別）

三重地区で行っている活動	回答数							構成比											
	合計*	10-20代	30代	40代	50代	60代	70代以上	合計*	10-20代	30代	40代	50代	60代	70代以上					
生涯学習・芸術文化																			
公民館報の発行	179	5	9	12	19	54	77		8%		6%		5%		5%		8%		10%
婦人講座（手芸・料理講座など）	104	1	5	8	15	28	44		4%		1%		3%		4%		4%		6%
囲碁、将棋、陶芸などのサークル活動	47	1	4	4	12	12	14		2%		1%		2%		2%		3%		2%
子ども活動																			
農業体験(田植え、稲刈り)	280	16	24	32	51	72	83		12%		19%		13%		14%		14%		11%
旧孫を語る会	81	4	11	8	11	20	26		3%		5%		6%		3%		3%		3%
観光																			
さくらんぼまつり	52	2	8	5	4	16	16		2%		2%		4%		2%		1%		2%
おかめ桜の整備	47	1	5	4	11	12	13		2%		1%		3%		2%		3%		2%
地域づくり																			
集落座談会	104	5	8	4	14	29	42		4%		6%		4%		2%		4%		4%
飛び出し注意看板・交通注意看板の設置	86	2	8	10	11	31	23		4%		2%		4%		4%		3%		5%
春のクリーンアップ	118	2	8	9	18	38	43		5%		2%		4%		4%		5%		6%
集落花壇の整備	38	1	3	4	4	10	16		2%		1%		2%		2%		1%		2%
水路や農地の草刈り	201	5	18	19	37	59	63		9%		6%		10%		8%		10%		9%
厄除け祈祷	86	7	4	9	15	18	32		4%		8%		2%		4%		4%		3%
スポーツ																			
夫婦バレーボール大会	82	2	4	6	10	22	36		3%		2%		2%		3%		3%		5%
壮年野球大会	219	9	30	26	30	62	59		9%		11%		16%		11%		8%		9%
町民運動会	255	6	15	29	41	79	82		11%		7%		8%		12%		11%		12%
町民登山	163	6	11	22	24	47	51		7%		7%		6%		9%		7%		7%
グランドゴルフ	146	6	11	15	28	43	40		6%		7%		6%		6%		8%		6%
高齢者運動会	56	2	3	7	12	12	18		2%		2%		2%		3%		3%		2%
合計	2,344	83	189	233	367	664	778		100%		100%		100%		100%		100%		

*年齢未回答者も含む

(その他の内容)

その他の内容	年齢	行政区	居住年数
全て大事	30代	中ノ村	1～3年
コロナの感染が落ち着いたら色々活動を行ってほしい	60代	柳原	30年以上
温泉	70代	柳原	30年以上
町民文化祭(カラオケ、踊り、演芸等)	80代	学校通り	30年以上
校庭でグランドゴルフができるように整備してほしい	80代	学校通り	30年以上
週に2回～3回体力維持のための体操があるといい	60代	能平喜	30年以上
皆瀬川堤防沿いのクリーンナップ活動などあったらどうか	60代	柳原	30年以上
団地周辺防犯パトロール	50代	十五野団地	20～29年
居住年数が7か月で活動内容が分からない	50代	中ノ村	1年未満
文化講演会	60代	能平喜	30年以上
親子スキー	70代	勘六	30年以上

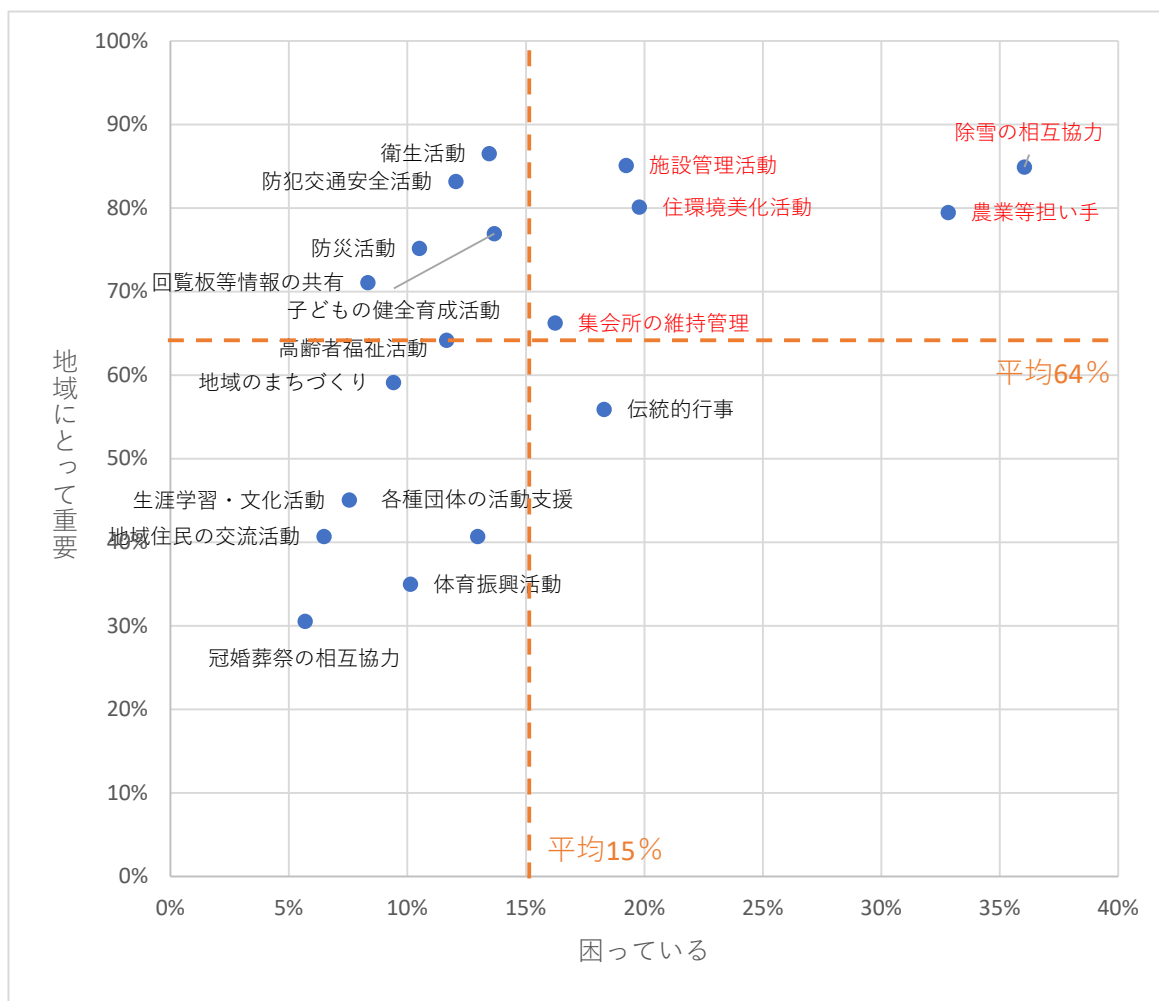
4. 困っていることと重要だと思うこと

- 三重地区に暮らす上で最も困っていることは「除雪の相互協力の継続や充実（85%）（36%）」で、次いで「農業、商工業の担い手の不足、確保（32%）」である。
- 反対に困っていないことは「回覧板など広報や情報の共有活動の継続や充実（74%）」や「衛生活動の継続や充実（60%）」である。
- 地域にとって重要だと思う活動としては、8割を超える項目が多いが、最も割合が高いのは「衛生活動の継続や充実（86%）」で、「施設管理活動の継続や充実（85%）」「除雪の相互協力の継続や充実（85%）」も高い。

表 困っているかどうか、地域にとって重要か（全年齢）

地域活動	困っているか			地域にとって重要か		
	困っている	困っていない	分からない	重要である	重要でない	どちらともいえない
農業、商工業の担い手の不足、確保	32%	26%	41%	78%	3%	19%
住環境美化活動の継続や充実（清掃、草刈りなど）	20%	53%	27%	79%	4%	17%
衛生活動の継続や充実（ごみステーションの管理など）	13%	67%	19%	86%	4%	10%
防災活動の継続や充実（避難訓練など）	10%	53%	37%	75%	4%	21%
防犯や交通安全活動の継続や充実	12%	59%	29%	82%	4%	14%
施設管理活動の継続や充実（防犯灯や街灯の維持管理）	20%	54%	26%	85%	4%	11%
除雪の相互協力の継続や充実	36%	45%	19%	85%	3%	13%
地域住民の交流を図るための活動(サークル活動など)	7%	53%	40%	40%	17%	42%
回覧板など広報や情報の共有活動の継続や充実	9%	74%	17%	72%	6%	22%
各家庭の冠婚葬祭の相互協力	5%	60%	35%	31%	24%	45%
集会所の維持管理	16%	52%	32%	66%	8%	26%
子どもの健全育成活動の充実（見守りや居場所づくりなど）	14%	44%	42%	76%	3%	20%
高齢者福祉活動の継続や充実（敬老会、見守りや居場所づくりなど）	12%	46%	42%	64%	6%	30%
生涯学習・文化活動の継続や充実	8%	44%	48%	45%	11%	44%
スポーツ大会などの体育振興活動の継続や充実	10%	46%	44%	35%	24%	40%
子供会、青年部、女性部等の各種団体の活動支援の継続や充実	13%	42%	45%	42%	15%	44%
神社など伝統的行事・風習維持活動の継続や充実	19%	48%	33%	55%	14%	31%
地域のまちづくりの方針や計画の作成	9%	37%	54%	59%	8%	33%

(全年齢)



カテゴリー	結果	活動項目
優先度 A	困っているし、 地域にとって重要	除雪の相互協力の継続や充実 農業、商工業の担い手の不足、確保 施設管理活動の継続や充実（防犯灯や街灯の維持管理） 住環境美化活動の継続や充実（清掃、草刈りなど） 集会所の維持管理
優先度 B	困っていないが、 地域にとって重要	衛生活動の継続や充実（ごみステーションの管理など） 防犯や交通安全活動の継続や充実 回覧板など広報や情報の共有活動の継続や充実 防災活動の継続や充実（避難訓練など） 子どもの健全育成活動の充実（見守りや居場所づくりなど）
優先度 C	困っているが、 あまり重要ではない	神社など伝統的行事・風習維持活動の継続や充実
優先度 D	困っていないし、 あまり重要ではない	高齢者福祉活動の継続や充実（敬老会、見守りや居場所づくり） 地域のまちづくりの方針や計画の作成 生涯学習・文化活動の継続や充実 子供会、青年部、女性部等の各種団体の活動支援の継続や充実 スポーツ大会などの体育振興活動の継続や充実 各家庭の冠婚葬祭の相互協力 地域住民の交流を図るための活動（サークル活動など）

表 年代ごとの優先度が高い活動（困っているし、地域にとって重要）

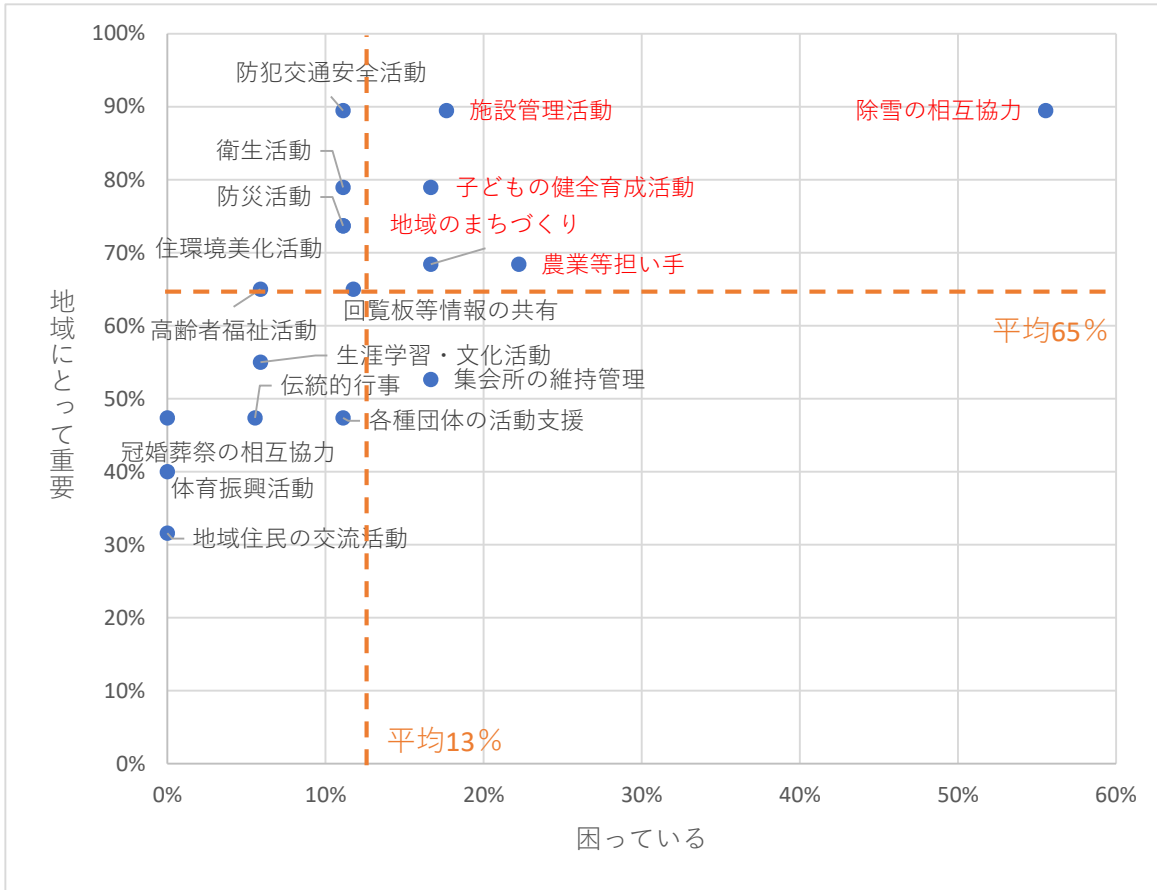
年 代	活動項目
10代、20代	除雪の相互協力の継続や充実 施設管理活動の継続や充実（防犯灯や街灯の維持管理） 子どもの健全育成活動の充実（見守りや居場所づくりなど）★ 地域のまちづくりの方針や計画の作成★ 農業、商工業の担い手の不足、確保
30代	除雪の相互協力の継続や充実 施設管理活動の継続や充実（防犯灯や街灯の維持管理） 住環境美化活動の継続や充実（清掃、草刈りなど） 子どもの健全育成活動の充実（見守りや居場所づくりなど）★ 地域のまちづくりの方針や計画の作成★ 農業、商工業の担い手の不足、確保 集会所の維持管理★ 防犯交通安全運動★
40代	除雪の相互協力の継続や充実 子どもの健全育成活動の充実（見守りや居場所づくりなど）★ 農業、商工業の担い手の不足、確保 施設管理活動の継続や充実（防犯灯や街灯の維持管理）
50代	除雪の相互協力の継続や充実 農業、商工業の担い手の不足、確保 住環境美化活動の継続や充実（清掃、草刈りなど） 衛生活動の継続や充実（ごみステーションの管理など）★ 高齢者福祉活動の継続や充実（敬老会、見守りや居場所づくり）★
60代	除雪の相互協力の継続や充実 農業、商工業の担い手の不足、確保 施設管理活動の継続や充実（防犯灯や街灯の維持管理） 住環境美化活動の継続や充実（清掃、草刈りなど） 衛生活動の継続や充実（ごみステーションの管理など）
70代以上	除雪の相互協力の継続や充実 農業、商工業の担い手の不足、確保 住環境美化活動の継続や充実（清掃、草刈りなど）

★全体と比較して特徴的な活動

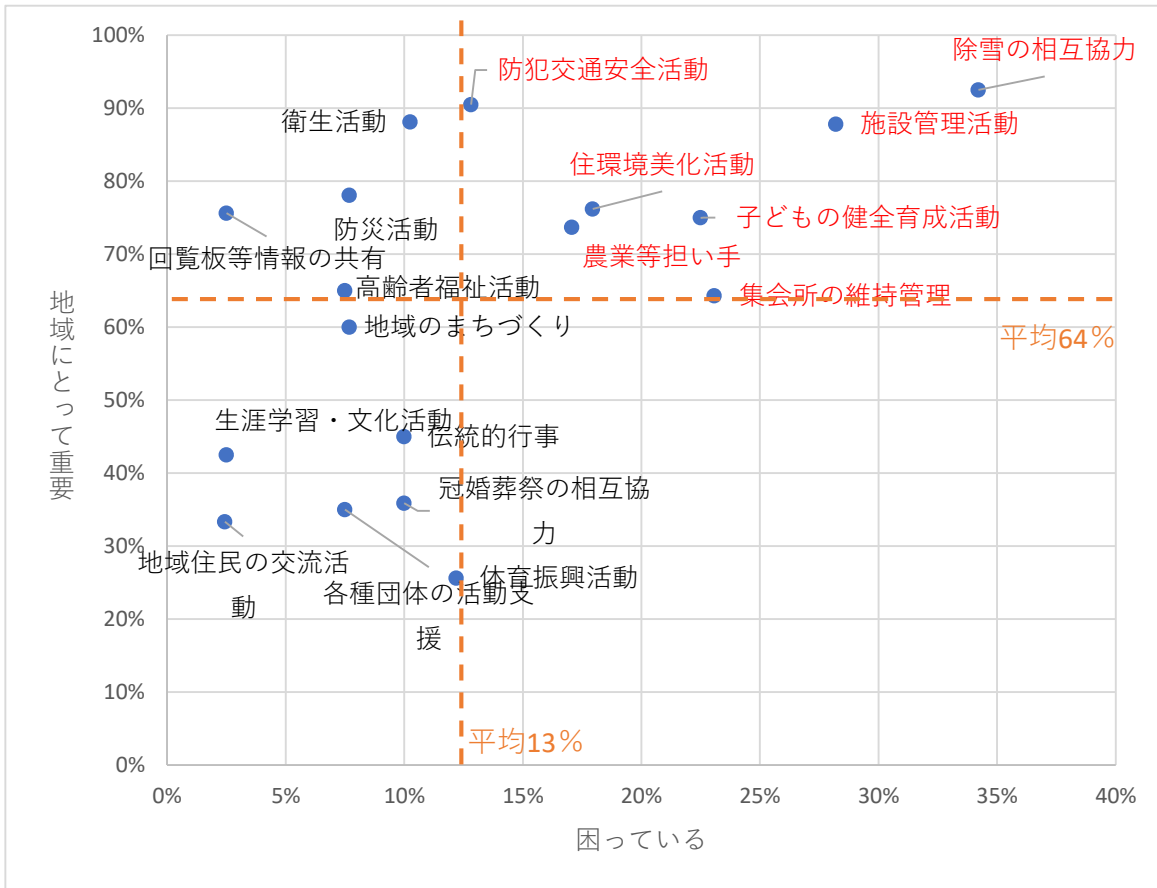
（その他の内容）

その他の内容	年齢	行政区	居住年数
障害者への取り組み	60代	八兵エ丁	30年以上
住宅周辺の雪処理場確保	70代	学校通り	30年以上
流雪溝が使い物にならない	50代	八兵エ丁	4～9年
活動に参加していると横のつながりができて、誘いがありますが、活動が休止になり一人で新しい活動に参加するのは勇気がいります。	70代	八兵エ丁	30年以上
インターネットの活用	70代	富沢	30年以上

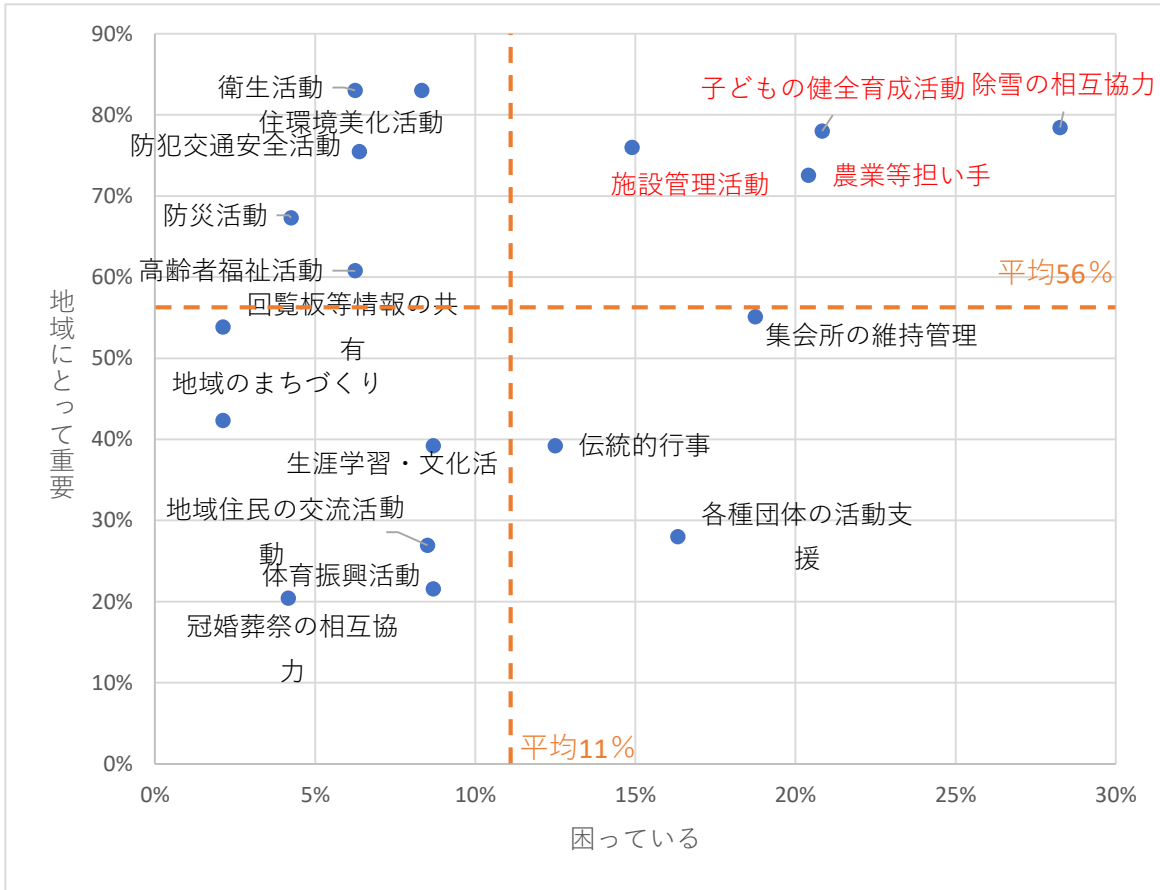
(10～20代)



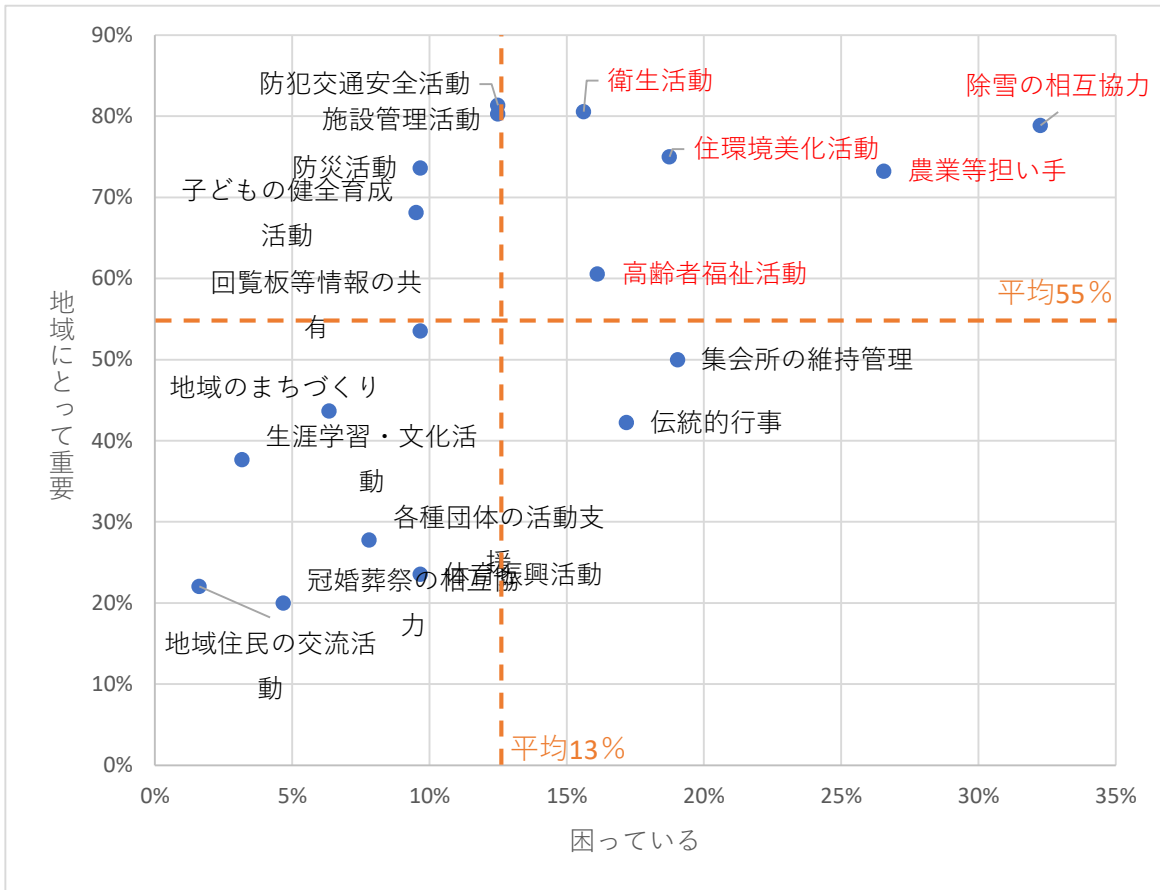
(30代)



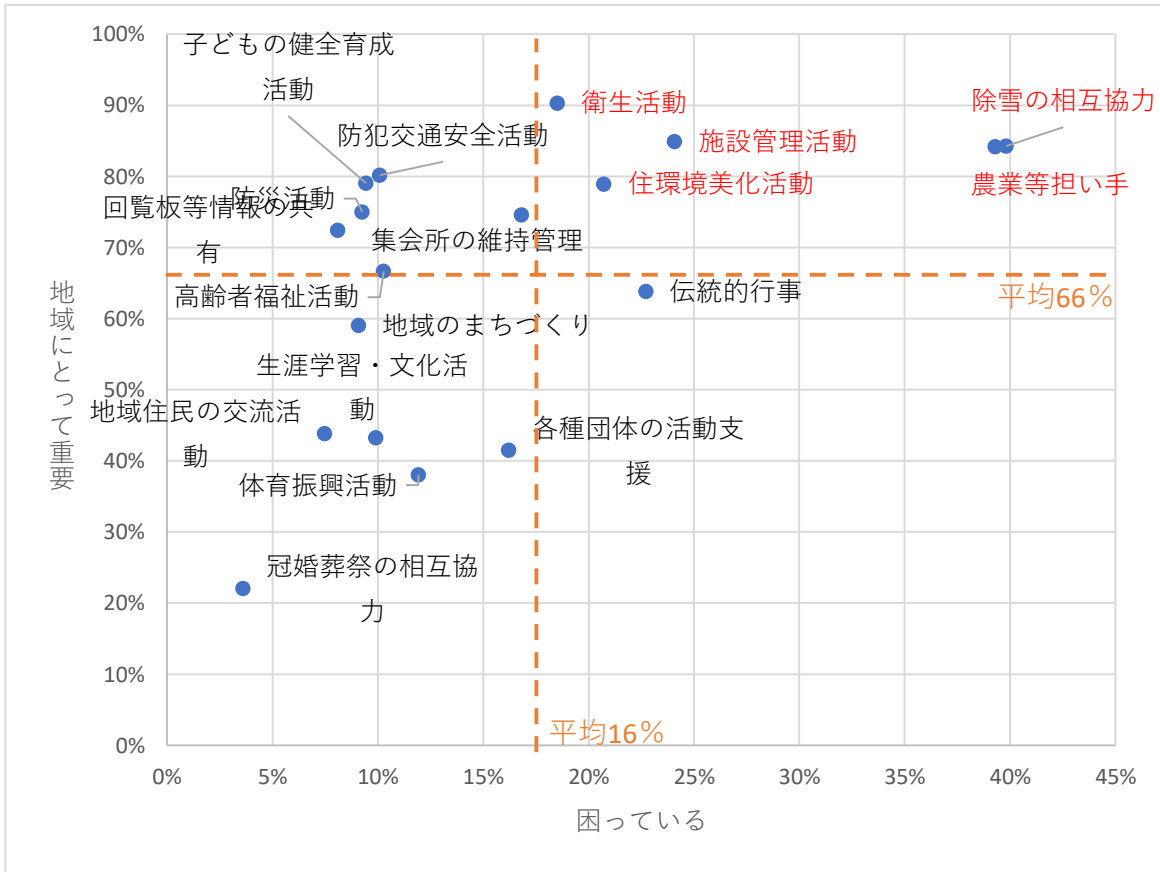
(40代)



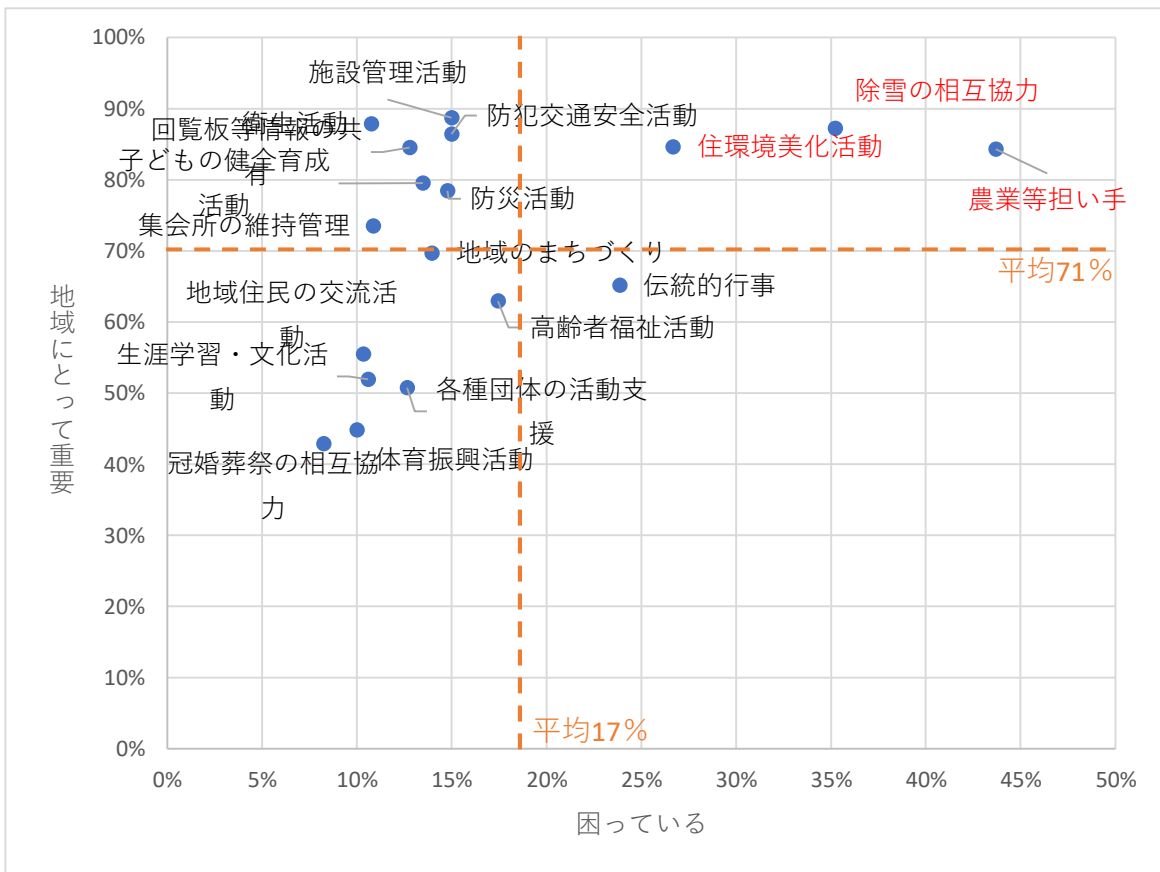
(50代)



(60代)



(70代以上)



5. 自由意見 ～将来までも安心して住みつづけられる三重地区であるために～

将来までも安心して住みつづけられる三重地区であるためについて自由に書いてもらった意見を分類した。意見として取り組んでほしい活動や行事、センターに期待される役割や機能について多くの意見をいただいた。

表 自由意見の分類

意見の分類	回答数
取り組んだ方が良いと思う活動や行事	17
センターに期待される役割や機能	14
期待する生涯学習活動	9
子ども・高齢者に対応した活動や取り組み	9
健康促進に係る活動や取り組み	8
地域内外との積極的な交流活動	7
自治の見直しや継続・行事見直しが必要	5
除雪対策が必要	3
まちづくりに関する意見	3
道路対策が必要	2
その他	8

1) 取り組んだ方が良いと思う行活動や行事

意見の内容	年齢	行政区	居住年数
町民運動会について、行うことは反対しないがリレーの距離を 100mくらいにしたらいと思う。伝統で一人 400mより短くできないと言っていたが普段の生活を考えると人が出ると思う。古い考えは捨てて考えてもらいたい。	30代	田屋	4～9年
コロナの影響で色々な事業が中止されてとても寂しい。なかなか仕事で参加できないこともあります、短歌づくりやかご作りの教室も参加してみたいです。	50代	富沢	10～19年
昔からの行事地域の方々との交流など大切な事柄だと思う反面、仕事をしている若い方などについては、土日に行事が集中してであると、唯一の休みに用事もあってなかなか参加しづらいなと思うように。強制的ではなく気軽に交流できる方法があれば良いのではと思います。	50代	上野村	10～19年
若者、女性、子供が必然的に参加するイベントを催してもらいたい。仕事、学校以外地域に関わる機会が少ないので、スポーツ大会などで複数部落が交流できるよう出場者は公民館が決める。	40代	柳原	10～19年
空き家や高齢者の一人暮らしが増えているので、崩壊しそうな家をどのように管理するのかを話し合える場	50代	八兵エ丁	20～29年
年に4回くらい(春夏秋冬)三重地区住民誰でもやれるバザーを開いてもらいたい。個人が不要になったものを捨てずにお金に換える事が出来るため。	50代	中ノ村	20～29年
保護猫活動があってもいいと思います。横手市には猫の保護施設や行政での活動がなくかなり前から捨て猫が多く、捨てやすい地域になっているよ	50代	十五野	20～29年

うに思われます。また、飼い猫の放し飼いの為トラブルもあり、地域で野良猫飼いや猫の去勢手術への補助金などの対応が行われれば、猫を飼うことや野良猫への餌やりなど考え方対応が変わってくるのではないかと思います。		団地	
地域の消防団の入団者が減少高齢化→日中の災害に対応するため地域住民全員が消防作業ができるような活動をして欲しい。	50代	新処	20～29年
交通安全運動をよりよくしたら良いと思います。	30代	八兵エ丁	30年以上
少子高齢化により町内の秋まつりが行われないうち、または縮小してきている。子供や大人が集まりキッチンカーなどが出店する夏祭りがあれば良いと思う。	50代	八兵エ丁	30年以上
現在の地域活動は環境保全会の組織から花植え、除草などや、毎週土曜の午前中グランドゴルフや運動会などあり楽しい日々を味わった。入浴施設があれば良いと思うことがある。コロナがあるので厳しいね。	70代	学校通り	30年以上
年齢で自分なりに楽しく参加協力できるようだったら嬉しく思います。	70代	学校通り	30年以上
少子化の解消	70代	学校通り	30年以上
花のある町花を愛でる町のために、栽培講習会等、花生産者、販売者消費者の3者検討会。花好きになるため小学校、高校での授業。	80代以上	富沢	30年以上
少子高齢化がさらに進むことから地域活動が問題になってどうしたらよいか心配。まずできることから、集まる機会を増やす、草刈、花植え、清掃、雪寄せや行事を増やす。行政推進プロを養成し地域に入り込んで指導して欲しい。	70代	勘六	30年以上
生涯学習、文化活動の充実。体力や健康増進できる事業。トレーニング施設。	60代	能平喜	30年以上
三重地区で年1回多数参加型の大イベント実施計画を希望します。	70代	荒田目	30年以上

2) センターに期待される役割や機能

意見の内容	年齢	行政区	居住年数
子供との交流、遊び場としての役割（児童館のような）。災害時の避難所としての機能の整備。	30代	八兵エ丁	4～9年
各部落の集会所の老朽化はかなり問題あると思うので交流センターが完成したらそこに集約して利用していくと良いと思います。	40代	田屋	4～9年
高齢社会を迎えるにあたり「いこいの湯」を作ってもらいたい。	60代	富沢	10～19年
子供の見守り居場所づくりができる交流センターに	40代	八兵エ丁	30年以上
交流センター内に保育所も開設したら良いかと思っています。	60代	田屋	30年以上
いつでも気軽に立ち寄れる場、相談できる場、楽しく過ごせる場でありたい。	80代以	学校通り	30年以上

	上		
各地域差が大きいので、先人居住区と新居住区で同じ対応を行って欲しい。	50代	中ノ村	30年以上
いつでも立ち寄れる憩いの場としての交流センターであってほしい。	60代	中ノ村	30年以上
気軽に立ち寄れる場所。新しいサークル立ち上げ。料理教室（親子交流事業）	70代	中ノ村	30年以上
生涯学習をおこなう施設や設備などの充実。	60代	能平喜	30年以上
集いの場所がないので気軽に集まれる所が欲しい。旧ねまーれみたいなのがあれば。陶芸があると良いな。	60代	柳原	30年以上
センター長に着任される方は人間的、常識知識のある有能な方を切望いたします。	70代	不明	30年以上
若い世代としては回覧板など紙媒体での情報に目を通す機会があまり多くないため、発信されている情報をキャッチしにくく感じます。SNSやWEBでの発信も進めて頂けると活動についてよく知ることができると思います。	30代	不明	20～29年
具体的なことはわかりませんが、交流センターで体験型講座または作業場、仕事場として継続的なもの作りとしての利用はできないものでしょうか？	50代	住吉	30年以上

3) 期待する生涯学習活動

意見の内容	年齢	行政区	居住年数
海外の方が住んでいると思う（インド料理ビシュヌ）そのような方の料理を知ったり、食べたり、交流してみたい。	40代	富沢	4～9年
個人的には婦人講座、あと、子供と楽しく参加できるものがあるといいですね。	30代	中ノ村	10～19年
年齢性別問わない講座。映画上映会。書道、写経教室。軽トラ貸し出し。読み聞かせ。フリーマーケット。卓球。	60代	八兵エ丁	30年以上
英会話	60代	学校通り	30年以上
年配の方が多くみられる三重地区。郷土料理を継承していくためにも料理教室を月1回くらいのペースで開始できたらと思います。手芸教室も、地域の方々との交流のためにもお願いしたいものです。	60代	中ノ村	30年以上
少し視点を変えて普段なかなか聞くことができない人生が豊かになり希望が持てて元気になれる講話などをやって欲しいと思います。	70代	中ノ村	30年以上
PC,スマホの使い方が分からない高齢者に、日常必要な学習の場が必要。マイナンバーカードについても講座があれば参加したい。	70代	中ノ村	30年以上
集まることが無くなって、交流が無くなり寂しく思います。何か講習会のようなものがあったら参加してみたいと思います。	60代	富沢	30年以上
文化文芸趣味等の展示会（工芸含む）。冬雪まつり（かまくら体験等）。ニュースポーツの体験会。ミニ上映会。ボルダリング施設。	60代	不明	30年以上

4) 子ども・高齢者に対応した活動や取り組み

意見の内容	年齢	行政区	居住年数
運動開催の需要が分からないためその経費を子供たち、高齢者たちに別のかたちで使って欲しいと思います。	20代	学校通り	10～19年
一人でも独身者が少なくなるよう周りでサポートしてあげられるような地域づくりをして欲しい。	60代	柳原	10～19年
これから高齢者が増えてくると思うので高齢者が住みやすい環境にして欲しい。	50代	学校通り	20～29年
高齢者が生き生きと楽しく暮らして行ける温かい地域づくりを望みます。	70代	八兵エ丁	30年以上
65歳で自宅で一人暮らしですが、年を取っても一人で生活したいと考えていてサポート体制は大丈夫かと心配です。	60代	田屋	30年以上
高齢化しているので早めをお願いします。準備委員会には難儀おかけしますが、楽しみで少し元気になります。	70代	富沢	30年以上
高齢化と一人暮らしの増加に対する対策等	70代	富沢	30年以上
一人世帯や老夫婦のみの世帯に対する地域でできるケア(例:除雪、生ゴミ出し、空き缶ビンなど)は地域でやれば良いと思う。	60代	新処	30年以上
高齢者が増加しており、気楽に活動できる憩いの場があれば良いと思います。空き家が多く心配である。(倒壊しそうで非常にキケン!)	60代	学校通り	30年以上

5) 健康促進に係る活動や取り組み

意見の内容	年齢	行政区	居住年数
スポーツジム	40代	中ノ村	10～19年
健康センター(トレーニング施設)のようなもの	30代	学校通り	20～29年
ラジオ体操、神社などで冬場の健康活動。	60代	富沢	30年以上
冬に体力づくりをしたい	60代	能平喜	30年以上
健康と交流を兼ねてグランドゴルフに参加していますが今まで通り地区の練習場が存在するのでしょうか?残してもらいたいものです。	70代	新処	30年以上
市民の健康管理に必要な温泉施設	50代	不明	30年以上
健康管理と交流の為希望者を募集して散歩コースづくり(農繁期以外に)	不明	不明	不明
軽い運動や体操など	60代	勘六	30年以上

6) 地域内外との積極的な交流活動

意見の内容	年齢	行政区	居住年数
「支え合おう」のパンフレットにもありましたように高齢者と子供の交流を深める行事があると良いと思います。	40代	中ノ村	10～19年
空き家の活用ゲストハウスのような地域外の方々と交流できる場	30代	八兵エ丁	20～29年
三重地区だけでなく他地区の人と交流できるイベントなどがあれば良いと思う(プロ選手の試合観戦など)。	50代	十五野団地	20～29年
子供が集まる機会と場所が少ない。家の中ばかりにいるし、近くに友達もいない。	40代	中ノ村	30年以上

青少年の交流会があれば良いと思います。	60代	富沢	30年以上
交流センターに行きたいと思うような場所にしたい。	50代	柳原	30年以上
コロナ禍で交流が少ないと感じるので、子供、大人、高齢者の横のつながり、縦のつながりを増やせるような事業をお願いしたい、	30代	学校通り	30年以上

7) 自治の見直しや継続・行事見直しが必要

意見の内容	年齢	行政区	居住年数
小中学校が統合されこれからの子供にとって三重地区へのこだわりが無くなり十文字全体の方が重要になってくると思う。時代の流れでありこれはこれで肯定的にとらえるべきものと思う。	60代	学校通り	30年以上
人が少なくなっていく今、地域活動や事業等あまり多くても大変だと思います。	60代	学校通り	30年以上
人が少なくなっていく今、地域活動や事業等あまり多くしないで町全体で取り組めるような活動にした方が良いと思います。	70代	学校通り	30年以上
伝統的行事や風習維持活動の継続が必要だと思うが各部落、高齢化が進み維持することが大変だと思います。各活動の組長の決め方など話し合う必要があると思う。	80代以上	学校通り	30年以上

8) 除雪対策が必要

意見の内容	年齢	行政区	居住年数
冬の除雪に関わる何かの組織が必要	70代	田屋	30年以上
高齢者にとっては冬をどう乗り切るかが問題です。除雪車が門口に積み上げていった固まった雪を片付ける都度せめて近くに雪捨て場があればとため息が出ます。地域の除雪の状況を監視し、場合によっては行政に要望を進言するシステムが必要だと思います。	70代	田屋	30年以上
趣味や個々の時間は多様化しているのであまり地域の活動をする必要はないと思う。冬交差点の除雪をした方がいいと思う。	50代	学校通り	30年以上

9) まちづくりに関する意見

意見の内容	年齢	行政区	居住年数
アンケートだけでなく実行して、明るい地域活動にして明るい三重地区に。	80代以上	中ノ村	30年以上
活気は全く感じず、改善も期待しないが土地だけは好きで変わらず帰る場所であってほしい。	30代	柳原	30年以上
第二小の校舎及び跡地の利活用がよくわからない。市民がわかるように説明してください。	70代	学校通り	30年以上

10) 道路対策が必要

意見の内容	年齢	行政区	居住年数
通学路の電灯が消えて自転車の明かりだけになっているので改善して欲しい。	10代	上野村	10～19年
八兵エ丁から三重を通っている町道を時速 50km/h 以上で走る車が多いので困っています。安全な道になるように話し合いをして欲しい。	60代	八兵エ丁	30年以上

11) その他

意見の内容	年齢	行政区	居住年数
引っ越して間もないので地区の名前一覧、家の場所などが分かると助かります。	50代	中ノ村	1年未満
住環境に近い内容ですが、三重地区に豚舎がありその臭いで困っている時があります。特に夏は臭いで窓を開けることができない。網戸にしても夜臭うので空けておけません。	50代	上野村	1～3年
糖尿病、腰が痛いので通院以外外出しません。	70代	八兵エ丁	30年以上
協力したい気持ちはあってもできる事が少ない。	60代	田屋	30年以上
公民館事業がわからないので書けません。	60代	不明	不明
地域活動ですが参加できないことの方が多いので強制はやめてほしい	60代	学校通り	4～9年
回覧板にいやがらせをする人がいるので回覧板は廃止してほしい	50代	富沢	30年以上

(依頼文)

三重地区交流センター（仮）に関するアンケート調査



ご協力をお願い

三重地区では、住民が主体となって、地域づくりや生涯学習事業を運営していく組織の名称を「三重地区交流センター」とし、令和5年4月の事業開始を目指しております。そのため、現在は住民により構成される地区交流センター化準備委員会を立ち上げ、検討を進めているところです。

将来にわたり、住みよい三重であるために、あなたは三重地区の地区交流センターにどのような役割を期待しますか？ぜひ、多くの世代からご意見をいただきたいと考えております。

趣旨をご理解の上、アンケートへのご協力をお願いします。

【アンケート調査について】

- 調査対象…三重地区にお住いの15歳以上の住民
 - ◇ 配布部数…1世帯に3部ずつ配布しています。お一人1枚ずつご記入ください。
 - ◇ 若い方から年配の方まで、より多くの世代にご意見をいただきたいと考えています。
 - ◇ 調査票が必要な方は、十文字地域課までお問い合わせください。
- アンケートの回答結果については、本調査以外の目的には使用しません。
- 回収期限…3月31日（木）までに、同封の返信用封筒に入れてポストにご投函ください。（切手不用）また、直接お持ちいただく場合は十文字庁舎⑤番窓口までお届けください

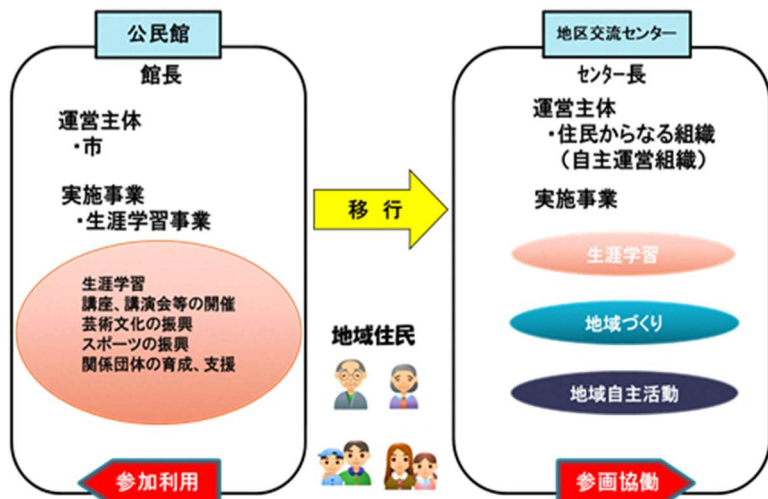
【調査実施主体・お問い合わせ先】三重地区交流センター化準備委員会・十文字地域課
電話：0182-42-2067

地区交流センターのねらい ～公民館から地区交流センターへ～

横手市では、将来にわたり安心して住み続けられる地域の実現を目指し、地域住民が行政と協力して身近な地域課題解決に取り組めるように公民館事業を拡充するとともに、地区交流センター化への移行を進めています。また、この取り組みを地域住民自らが取り組むことを応援しています。

住民自らが地区交流センターの運営や活動を進めることにより、従来の生涯学習事業だけでなく、住民自治活動の維持や活性化につなげるとともに、地域の暮らしの不安に丁寧に寄り添った地域づくりが実現できます。

◆公民館から地区交流センターへのイメージ



(調査票)

＊ ＊ 調査票 ＊ ＊

一人1枚ずつにご記入いただき、返信用封筒に入れてポストにご投函ください(切手は不用です)

質問1 あなたご自身について、あてはまるものをそれぞれ選んでください。

お住いの行政区	1. 八兵エ丁 6. 富沢 11. 荒田目 16. その他 ()	2. 田屋 7. 勘六 12. 四ツ屋	3. 学校通り 8. 能平喜 13. 住吉	4. 中ノ村 9. 新処 14. 海蔵院	5. 十五野団地 10. 上野村 15. 柳原
年 齢	1. 10代 7. 70代	2. 20代 8. 80代以上	3. 30代	4. 40代	5. 50代 6. 60代
三重地区の居住年数	1. 1年未満 5. 20～29年	2. 1～3年 6. 30年以上	3. 4～9年	4. 10～19年	
ご家族 (複数回答可)	1. 未就学児がいる 4. 高校生がいる	2. 小学生がいる 5. 75歳以上の高齢者がいる	3. 中学生がいる		
世帯構成	1. 単身世帯(ひとり暮らし) 4. 三世代世帯以上	2. 一世代世帯(夫婦) 5. その他 ()	3. 二世代世帯(親と子)		

質問2 現在、もしくはこれまでに三重地区で行われてきた地域活動のうち(共催含む)、あなたが「重要だと思う、これからも続けてほしい」と思う活動を上位5つまで選んで☑をつけてください。

生涯学習・芸術文化 <input type="checkbox"/> 公民館報の発行 <input type="checkbox"/> 婦人講座(手芸・料理講座など) <input type="checkbox"/> 囲碁、将棋、陶芸などのサークル活動	子ども活動 <input type="checkbox"/> 農業体験(田植え、稲刈り) <input type="checkbox"/> 旧孫を語る会
観 光 <input type="checkbox"/> さくらんぼまつり <input type="checkbox"/> おかめ桜の整備	地域づくり <input type="checkbox"/> 集落座談会 <input type="checkbox"/> 飛び出し注意看板・交通注意看板の設置 <input type="checkbox"/> 春のクリーンアップ <input type="checkbox"/> 集落花壇の整備 <input type="checkbox"/> 水路や農地の草刈り <input type="checkbox"/> 厄除け祈祷
スポーツ <input type="checkbox"/> 夫婦バレーボール大会 <input type="checkbox"/> 壮年野球大会 <input type="checkbox"/> 町民運動会 <input type="checkbox"/> 町民登山 <input type="checkbox"/> グランドゴルフ <input type="checkbox"/> 高齢者運動会	その他 ()

質問3 三重地区にこれからも住み続けるあたり、「困っている・不足していること」や「地域にとって重要だと思うこと」について、それぞれあてはまるものを選んでください。

地域活動	困っていること			地域に重要か		
	困っている	困っていない	分からない	重要である	重要でない	どちらともいえない
記入例)ご近所付き合い	○				○	
1. 農業、商工業の担い手の不足、確保						
2. 住環境美化活動の継続や充実（清掃、草刈りなど）						
3. 衛生活動の継続や充実（ごみステーションの管理など）						
4. 防災活動の継続や充実（避難訓練など）						
5. 防犯や交通安全活動の継続や充実						
6. 施設管理活動の継続や充実（防犯灯や街灯の維持管理）						
7. 除雪の相互協力の継続や充実						
8. 地域住民の交流を図るための活動（サークル活動など）						
9. 回覧板など広報や情報の共有活動の継続や充実						
10. 各家庭の冠婚葬祭の相互協力						
11. 集会所の維持管理						
12. 子どもの健全育成活動の充実（見守りや居場所づくりなど）						
13. 高齢者福祉活動の継続や充実（敬老会、見守りや居場所づくりなど）						
14. 生涯学習・文化活動の継続や充実						
15. スポーツ大会などの体育振興活動の継続や充実						
16. 子供会、青年部、女性部等の各種団体の活動支援の継続や充実						
17. 神社など伝統的行事・風習維持活動の継続や充実						
18. 地域のまちづくりの方針や計画の作成						
19. その他（ ）						

質問4 将来までも安心して住みつづけられる三重地区であるために、どのような地域活動や地区交流センター事業があったらよいと思いますか？また、参加してみたい、やってみたいと思う活動やご意見をご記入ください。

ご協力いただきありがとうございました。

(参考資料)

三重地区の概要

- 三重地区は、十文字地域（旧・十文字町）にある4地区（十文字・三重・植田・睦合）のうち
の1地区。
- 地区内に15自治会があり、各世帯数・総人口・高齢者人口は下記のとおり。

No.	行政区	世帯数	総人口			高齢者人口			高齢者 人口 /総人口
			男子	女子	合計	男子	女子	合計	
1	八兵ヱ丁	99	107	135	242	46	73	119	49.17%
2	田屋	118	171	168	339	44	54	98	28.91%
3	学校通	93	131	138	269	57	63	120	44.61%
4	中ノ村	78	112	116	228	38	49	87	38.16%
5	十五野団地	18	9	17	26	3	6	9	34.62%
6	富沢	131	162	179	341	59	87	146	42.82%
7	勘六	10	16	16	32	9	10	19	59.38%
8	能平喜	33	51	52	103	19	21	40	38.83%
9	新処	99	153	155	308	46	62	108	35.06%
10	上野村	5	7	8	15	1	6	7	46.67%
11	荒田目	27	38	46	84	15	19	34	40.48%
12	四ッ屋	9	11	17	28	3	8	11	39.29%
13	住吉	24	37	36	73	13	14	27	36.99%
14	海蔵院	14	21	22	43	7	12	19	44.19%
15	柳原	34	57	63	120	23	27	50	41.67%
	地区全体	792	1,083	1,168	2,251	383	511	894	39.72%

- 十文字地域では、4地区それぞれにあった4小学校がR3年3月31日閉校となり、新しく統合小学校（十文字小学校）がR3年4月1日開校した。
- 新・統合小学校（十文字小学校）が三重地区内に建設されたことから、その周辺部での住宅の新築が増加しており、それに伴い世帯数も増加傾向がみられる。
- 三重地区にある旧・十文字第二小学校（R3年3月31日閉校）は、R4年度に大規模改修を行い、R5年4月から複合施設としての供用開始を予定。なお、工事完了までの期間（R3～4年度）は一般利用不可。
- 上記の複合施設に「三重公民館」が移設（予定）されることから、その供用開始の時期に合わせて「三重地区交流センター」へ移行することを検討するため、R3年10月に準備委員会を立ち上げた。