



# よこて

YOKOTE

平成20年12月1日号

No.76

12-1

## 秘伝の味と技を継承

最盛期を迎えた山内地域特産のいぶりがっこ作り。地域では、約100戸の農家が伝統の手法で、秘伝の味を守り続けています。サラや桜の木で大根をいぶす煙が小屋から上がり、初冬の到来を告げる風物詩となっています。



### 市税滞納処分により差押えした財産を公売します

市税の滞納処分として差押えした財産を、入札により売却（公売）します。

#### 入札・開札について

- ◆公売財産 食器、陶器、衣類、生活雑貨品、他
- ◆入札日時 12月11日(木)午前10時(開場:午前9時) 入札終了後、即日開札します。



入札物件の一例

- ◆入札会場 市役所本庁南庁舎 講堂 ※入札日の午前9時から同会場で、入札物件を下見できます。

#### 売却について

- ◆売却決定 開札終了後、見積額以上の入札者のうち最高額で入札した方が売却決定者となります。
- ◆納付期限 入札日の午後2時 ※また、売却決定者は納付期限までに売却物をお引き取りください。
- ◆見積額 当日、会場にて公表
- ◆公売保証金 なし
- ◆資格要件 制限なし
- ◆必要な物 印鑑

※詳細な内容については、市財務部納税課(横手庁舎内) ☎32-2518へお問い合わせください。

### 『私のまちの市長室』開催日程について

先月号でお知らせした『私のまちの市長室』を平鹿・大森地域で次のとおり開催します。皆さんのご参加をお待ちしています。

- ◆テーマ 「どうする、どうなる!? 横手の教育」
- ◆対象 テーマに興味や関心のある市民の方 ※市からは市長と区長、担当職員などが出席します。
- ◆内容 ・市長の市政報告 ・参加者と市長、参加者同士のフリートーク
- ◆開催日および場所

地域	期日	時間	場所
平鹿	12/18(木)	19:00~20:30	平鹿生涯学習センター
大森	12/22(月)	18:30~20:00	大森コミュニティセンター

- ◆問合せ 市総務企画部市長公室(本庁南庁舎内) ☎35-2162

### 市長面会日のお知らせ

- ◆日時 12月24日(水)午前9時~10時30分
- ◆申込期限 12月19日(金)※1人につき15分程度
- ◆申込み・問合せ 市総務企画部市長公室秘書担当 ☎35-2111内線1034

### 新救急車が11月20日から運用を開始

横手市消防署増田分署の救急車が新しくなり、11月20日(木)から運用を開始しました。この救急車は以前のものに比べ機動性と耐震性に優れ、車内の処置空間が広がっています。市消防本部では、増加する救急需要に迅速に対応し、今後も市民の皆さんへのサービス充実につとめていきます。



- ◆問合せ 市消防本部警防課 ☎32-1246

### 市県民税4期・国民健康保険税6期・介護保険料6期・後期高齢者医療保険料6期

- ◆納期限は1月5日です◆ 納期限までの納付をお願いします。 市財務部納税課(横手庁舎) ☎32-2518

### 安全で安心な雪みちの確保を誓う

平成20年度除雪対策本部開所式が11月17日、平鹿生涯学習センターで行われ、関係者約350人が出席し、冬期間の交通の確保と無事故を誓いました。

式では、石川副市長が「雪国にとって、市民が安全で安心な生活を送る上で雪への対策は大事であり、特に除雪は、市民生活はもとより地域の産業や経済の発展に欠かすことができないもの。健康に留意し、事故のない安全な作業を第一に、冬季の社会生活全体を守るという使命感・責任感を持って作業に従事してほしい」とあいさつ。その後、除雪対策本部長の佐藤建設部長が訓示を述べました。

続いて、出席者を代表して除雪作業員の園部勇人さんと金村豊秀さんが「安全な道路の確保、安全で効率的な作業を重点項目とし、市民の立場に立ったきめ細やかな作業により、安全で安心な雪みちの確保に努めます」と安全宣言を読み上げました。



安全宣言を読み上げる園部さん(右)と金村さん

続いて、出席者を代表して除雪作業員の園部勇人さんと金村豊秀さんが「安全な道路の確保、安全で効率的な作業を重点項目とし、市民の立場に立ったきめ細やかな作業により、安全で安心な雪みちの確保に努めます」と安全宣言を読み上げました。

横手市除雪対策本部開所式

### 新たに2件を指定

市教育委員会は10月27日、新たに2件の文化財を市指定文化財に指定しました。

これにより、市の指定文化財(国登録有形文化財を含む)は、222件(うち国指定6件、県指定40件、市指定144件、国登録32件)となりました。今回新たに指定された文化財の概要は次のとおりです。

#### 八幡神社(三嶋)本殿

桁行2・414m、梁間1・985m、一間社流造、銅板葺、明治26年建立。非常に多くの彫刻が施された装飾性の豊かな本殿であり、明治時代の神社建築の技術を知り、その上で貴重な作例である。宮大工棟梁は明らかでないが、彫刻は横手地区出身の中島重栄の作であり、その作風および技術を知る上でも貴重なものである。



#### 有形文化財(建造物)

八幡神社(三嶋)本殿 1棟

【年代】 明治時代(明治26年)

【所在地】 平鹿地区

#### 有形文化財(歴史資料)

八幡神社(沼館)古頭形兜 1頭

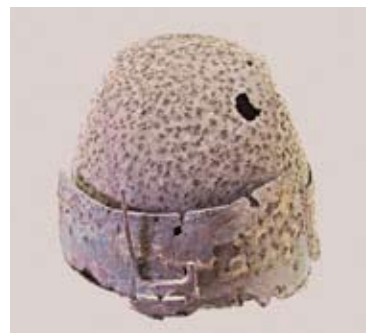
【年代】 室町時代末期~安土桃

山時代

【所在地】 雄物川地区

#### 八幡神社(沼館)古頭形兜

菅江真澄が「雪の出羽路」において、この兜を描いており、その歴史的・資料的価値が高い。古頭形兜は美戦的な兜であり、時代の特徴から室町時代から安土桃山時代(戦国争乱の時代)と推定される。このような兜の例は秋田県内においても類例が乏しく、当地域において貴重な資料となっている。また、小野寺氏が沼館にいた可能性を補強する資料ともいえる。(非公開)



市指定文化財



民俗芸能を堪能

■増田民俗芸能フェスティバル(増田)

伝統芸能に対する理解を深め、その継承と保存を目的に、横手市増田民俗芸能フェスティバルが11月16日、増田ふれあいプラザを会場に開催されました。

増田地域センター運営協議会が主催で6回目の開催となった今年は、市内外から7団体が出演。真山なまはげ伝承会(男鹿市・国指定)や切石郷土芸術振興会(能代市二ツ井町・県指定)、地元の八木番楽保存会や福嶋サイサイ囃子保存会などが次々に伝統芸能を披露し、会場に詰め掛けた大勢の観客を魅了しました。



八木番楽の演目进行子供たち



リンゴもぎを体験する参加者

収穫の喜びを味わう

■りんごオーナー制度収穫祭(横手)

11月8日、大沢地区にある高橋昭子さん宅のリンゴ園で、りんごオーナー制度収穫祭が行われました。

これは、リンゴの手入れや収穫などを体験して自然の恵みと収穫の喜びを感じてもらおうと市が主催したもので、今年で8回目となります。参加者はリンゴの木のオーナーになり、今年5月から摘果や葉摘み、玉回し作業などを行ってきました。待ち望んだ収穫となったこの日、オーナーら101人が参加。自分たちが手がけたリンゴの収穫に喜びもひとしおのようでした。

五穀豊穡を祈り優美に舞う

■霜月神楽(大森)

11月7日から8日の朝にかけて、保呂羽山波宇志別神社では国指定重要無形民俗文化財「霜月神楽」が行われました。今年の収穫に感謝し、翌年の豊作を祈り行われるこの神事は、1200年以上の歴史があり、純神道の湯立て神楽としては日本最古とされています。

高鳴る太鼓に合わせて勇壮に舞う「山之神舞」「神入舞」や神子が舞う「天道舞」「保呂羽山舞」など三十三番の神事が披露され、訪れた観客を魅了。夜が更けるにつれ神殿内は厳かな空気に包まれていました。



笛や太鼓に合わせて優美に舞う神子

地場産食材にこだわり多彩な催し

■食を考える『よこての食べ方』(横手)

11月15日、食を考えるイベント『よこての食べ方』がかまくら館で開催され、多くの市民が訪れました。

農家や主婦、食品加工業者など、食に関係する各分野の方々による実行委員会が主催し、増田高校と横手清陵学院高校の生徒もボランティアで参加。ドキュメンタリー映画の上演をメインに、地場産食材をテーマにした展示や米粉とリンゴを使った手作りスイーツの試食、バター作り体験などが行われ、生産者と消費者が共に“食”を考える絶好の機会となりました。



地場産材料80%のスイーツの試食や展示でにぎわうイベント会場

行政の仕事を考えてみよう！ 『事業仕分け』委員を募集します

現在、市が行っている行政サービスなどについて、行う必要があるのか、また必要であれば誰(行政、民間等)が担うべきかを話し合い、仕分けする『事業仕分け』委員を募集します。仕分け結果は、ただちに行政サービスに反映されるものではありませんが、より効率的な行政経営に向けた指標のひとつとして活用していきます。

- ◆募集人数 10人程度
- ◆作業日時 1月下旬から2月上旬の1日(午前9時～午後4時、事前に作業内容についての説明会を予定しています)
- ◆応募資格 市内に居住、または勤務している20歳以上の方
- ◆応募方法 任意の用紙に①氏名、②年齢、③住所、④電話番号を記入し、持参、郵送、ファクス、電子メール等の方法で、次の問合先または最寄りの地域局地域振興課へご応募ください。
- ◆応募期限 12月17日(水)
- ◆問合せ 〒013-8601 横手市前郷字下三枚橋163 市総務企画部経営企画課(本庁南庁舎内) ☎35-2164、☎33-6061 メール: kikaku@city.yokote.lg.jp

『発酵のまち～FTtownよこて～』HPを開設

発酵文化のまちづくりを目指す市民団体、横手発酵文化研究所が、全国初の試みとなる“発酵”をキーワードとした総合サイト『発酵のまち～FT town』を立ちあげました。

このサイトでは、同研究所の活動紹介はもとより、会員の商品販売も行っています。また、全国の発酵食品に関わる情報を提供しており、当市以外で発酵のまちづくりを進めている団体も広く紹介しています。『食と農からのまちづくり』ホームページからもご覧いただけます。発酵文化に触れられる身近なサイトとして、ぜひご利用ください。

- ◆URL <http://www.ft-town.jp>
- ◆問合せ 市産業経済部マーケティング推進課(増田庁舎内) ☎45-5537



11/17 OPEN

市長です  
こんにちは  
横手市長 五十嵐 忠悦

市長の動静(10月中旬～11月中旬)  
主な仕事の内容をお知らせします

○10/24: 全国川サミット in 利根川に出席(群馬県みなかみ町) 群馬県みなかみ町で行われた全国川サミットに出席し、次の開催地としてサミット旗を引き継いだ。一級河川流域の市区町村によるこの会は、平成9年に旧雄物川町で開催しており、横手市としては2回目の開催となる。サミットは全国から川を通じた交流をしている方々を迎え情報交換するもので、地元を見直す新しい発見ができるのではと期待している。地域が持つ「豊かな自然」を発信する好機として捉え、自然・食・人の「恵み」を積極的に伝えていきたい。

○11/1: B・1グランプリ開催市を訪問(福岡県久留米市) 福岡県久留米市の江藤守國市長を表敬訪問し、『B・1グランプリ in KURUME』開催にあたって

の苦労などを伺った。当日は市役所職員はもちろん、ボランティアの方を含め550人のスタッフ体制で備えたとのこと。この催しは2日間で約20万人が来場。次期開催市の市長として、関係者や出店団体などに横手をアピールした。

○11/7: 秋田県種苗交換会 農林水産大臣賞受賞報告を受ける 『おものがわ夢工房』が県種苗交換会で農林水産大臣表彰を受賞され、同工房代表の佐藤イチ子さんからその報告に訪れた。設立から3年目を迎え、試行錯誤を繰り返しながら、ブドウ、トマト、リンゴ、サクランボのジャムを完成させ、今回の受賞となったもの。多くの方々在地場産を使った加工品作りに取り組んでいるが、本物の商品が認められるよう、市としても応援していきたい。



『全国川サミット in 利根川』で、みなかみ町長からサミット旗を引き継ぐ



# 情報

## Information

### 選挙人名簿縦覧のお知らせ

駅西地区土地区画整理審議会委員の改選に伴う選挙人名簿を縦覧いただけます。

- ◆期間／12月5日(金)～18日(木)、午前8時30分～午後5時15分
- ◆場所／十文字庁舎2階都市整備課、横手庁舎4階地域維持課※土日、祝日は日直窓口
- ◆問合せ／市建設部都市整備課 ☎42・5120

### 第11回「雪をうたう」市民俳句大会投句募集

冬の風景を十七音にまとめて、横手ならではの冬に親しんでみませんか。

◆応募資格／市内在住の方、市出身の方、市内に通勤・通学している方(未発表句、一人一句)

◆応募方法／今号の市報に折込または各地域の生涯学習センター・公民館に備え付けの投句用紙でご応募ください。

### 横手ばやしDVD完成

今年行われた横手送り盆まつりでの、各団体の演奏を収録しています。ぜひご鑑賞ください。

◆価格／2,100円(税込)

◆販売先／かまくら館

◆問合せ／横手市観光協会 ☎3・7111

### 県営住宅の入居者募集

- ◆募集住宅・戸数／朝日が丘住宅3戸
- ◆募集締切／12月10日(水)
- ◆問合せ／県平鹿地域振興局建設部建築課 ☎32・6206

### 「健康ひらか」講演会

- ◆糖尿病についての講演会です。
- ◆日時／12月11日(木)午後2時～3時15分※参加無料
- ◆場所／平鹿総合病院
- ◆申込期限／12月8日(月)
- ◆申込み／県平鹿地域振興局福祉環境部 ☎32・4005

### 私有地の立ち入り調査にご理解ください

県では、土砂災害の危険性のある場所を調査します。「秋田県」の腕章を付け身分証明書を携帯した調査員が、私有地に入り調査をする場合がありますのでご理解をお願いします。

◆期間／12月上旬～1月下旬

◆問合せ／県平鹿地域振興局建設部河川砂防課 ☎32・6210

- ◆応募期限／1月16日(金)
- ◆投句先・問合せ／横手中央公民館 ☎32・3137

### 腰痛・膝痛緩和のための健康運動教室「全12回」参加者募集

- ◆日時／平成21年1月～3月毎週火曜日、午前9時30分～正午
- ◆場所／雄物川温泉保健施設「えがおの丘」
- ◆対象／市内在住65歳以上の方
- ◆定員／先着20人
- ◆参加費／5,000円
- ◆申込期間／12月1日(月)～19日(金)
- ◆申込み／えがおの丘 ☎22・2221

### 「ふれあいフェスティバル」を開催します

- ボランティア活動への理解を深め、共に支えあう地域づくりを考えてみませんか。(参加無料)
- ◆日時／12月21日(日)午前11時50分～午後3時30分
  - ◆場所／平鹿生涯学習センター
  - ◆内容／創作民話劇「おゆき」公演(正午開演)ほか、さまざまな催し物があります。
  - ◆問合せ／横手市社会福祉協議会 ☎36・5377
- お正月をお花でアレンジ!
- ◆日時／12月25日(木)午後6時30分～8時30分※託児有り
  - ◆場所／女性センター

### 雄遊・出逢イベント

- 出逢いを求める单身男女を対象としたイベントです。
- ◆日時／12月20日(土)午後5時～9時
  - ◆場所／雄物川コミュニティセンター
  - ◆対象／男性25歳～40歳、女性25歳～45歳
  - ◆参加費／男性7,000円、女性3,000円
  - ◆問合せ／雄物川町商工会青年部 ☎22・2139
- 横手市雇用創出協議会  
各種研修会等のご案内
- 「IT活用ステップアップ研修」  
ビジネスデータ活用や実践、文

- ◆定員／先着20人
  - ◆参加費／3,000円(材料代)
  - ◆申込開始日時／12月3日(水)午前9時
  - ◆申込み／女性センター ☎33・3995、32・3137
- フラワーアレンジメント教室
- ◆日時／12月26日(金)午後7時～9時
  - ◆場所／ふれあいホール(大雄) 定員／先着15人
  - ◆参加費／2,500円(材料代)
  - ◆申込開始日／12月5日(金)
  - ◆申込み／大雄生涯学習センター ☎52・3907

### 市内スキー場オープン情報

※降雪状態により、営業期間が変更になる場合があります

スキー場名	営業時間	営業期間
天下森スキー場 (☎45-9816)	12月20日(土)午前9時	3月上旬まで
雄物川スキー場 (☎22-2400)	12月20日(土)午前9時	3月中旬まで
大森スキー場 (☎26-4210)	12月20日(土)午後3時	3月1日まで
山内スキー場 (☎53-2240)	12月21日(日)午前9時	3月15日まで
横手公園スキー場(☎33-4101)	12月26日(金)午前9時	3月1日まで

書の作成を学びます。12月分の申込みを付けています。

◆場所／しすてむ工房(外ノ目)「就職面接会」一般求職者、平成21年3月卒業予定者などを対象とした面接会です。

- ◆日時／12月9日(火)午後1時30分～4時
- ◆場所／横手セントラルホテル
- ◆申込み／横手市雇用創出協議会事務局(市産業経済部商工労働課内) ☎45・3990

市民団体やNPOなど行政以外からのお知らせを掲載するコーナーです。掲載を希望する場合は、発行日の15日前までに内容がわかるものをお寄せください。なお、記事の内容や情報量などによっては、ご希望に添えない場合もありますので、あらかじめご了承ください。

### オカリナレッスン(初心者対象)

- ◆12月から開催される教室です。詳細はお問合せください。
- ◆場所／サンサン横手、ね・ま～れ(十文字) ●問合せ／日高見さん ☎090-4918-4674

### 第8回Quilt MaMa～パッチワークキルト展～

- ◆期間／12月11日(木)～14日(日)、午前10時～午後5時 ※最終日は午後4時30分まで
- ◆場所／かまくら館 ●問合せ／柴田さん ☎45-5951

### 歌の好きな人集まれ!! 思いっきり歌声喫茶

- ◆日時／12月11日(木)午後7時開演 ●場所／レストラン煉瓦屋(寿町) ●参加費／1,000円(軽食付) ●問合せ／レストラン煉瓦屋 ☎33-2811

### 環境ミニ講座「核燃料リサイクルについて」

- 青森県六ヶ所再処理と放射性廃棄物について考えます。
- ◆日時／12月14日(日)午後1時30分～4時 ●場所／あさくら館 ●問合せ／渡邊さん ☎0183-73-2606

### 小中学生用スキー用品・制服リサイクル市

- ◆リサイクル品搬入日／12月20日(土)午前10時～午後4時、21日(日)午前中※不要のスキー用品(スキーは160センチ以下)、制服等をお持ち寄りください。 ●リサイクル譲渡日／12月21日(日)午後1時～3時※希望者へお渡しします。1点数百円の経費がかかります。 ●場所／横手市役所南庁舎 ●問合せ／NPO法人ゆめ希望 加藤さん ☎090-2974-8537

# いどばたプラザ

idobata plaza

### 創作教室「チャレンジ・ザ・冬」

- ◆12月と1月に開催される教室です。事前申込みが必要です。お問い合わせください。
- ◆内容／陶芸、光ファイバー工作、エコたわし、手打ちそば、干支土鈴への色付け、おやつ作り ●開催時刻／午前の部・午前10時～、午後の部・午後1時30分～
- ◆場所／南部エリア ●参加費／各教室で異なります ●問合せ／南部エリア ☎26-3880

### 心の健康研修会

- ◆日時／12月3日(水)午後2時15分～4時 ●場所／横手セントラルホテル ●内容／弁護士による講話「身近な相談窓口～法テラス秋田の活動を通して～」 ●問合せ／地域生活支援センターのぞみ ☎35-5781

### 横手おやこ劇場「たんげいちゃんのわんぱく劇場」

- 人形劇団ちんどんによる人形劇公演です。
- ◆日時／12月4日(木)午後7時開演※上演時間60分
  - ◆場所／サンサン横手 ●会費／入会金200円・月会費800円(3歳以下無料) ●問合せ／横手おやこ劇場 ☎33-0812(火曜・金曜、午前10時～午後2時)

### 畝墨展

- 公募展入賞作品などの書道作品、約100点を展示します。
- ◆期間／12月19日(金)～22日(月)、午前9時～午後5時30分※19日は午後1時から、22日は午後3時30分まで
  - ◆場所／かまくら館 ●入場料／無料 ●問合せ／下田さん ☎42-1215









## 診療所

### 【増田地域】

#### 増田町診療所(耳鼻咽喉科)

診療日 12月3・10・17日(水)  
診療時間 14:00~15:30

### 【雄物川地域】

#### えがいの丘診療所

診療日 12月3・10・17日(水)  
診療時間 14:30~15:30

#### 大沢診療所

診療日 12月8日(月)  
診療時間 13:30~14:30

## 休館日

お出かけ前にご確認ください

横手図書館	12月1日
増田図書館	12月1・8・15日
平鹿図書館	12月1・8・15日
雄物川図書館	12月1・8・15日
大森図書館	12月1・8・15日
十文字図書館	12月1・8・15日
山内図書館	12月6・7・13・14日
大雄図書館	12月1・8・15日
雄物川資料館	12月1・8・15日
ゆっぶる	12月17日
えがいの丘	12月1・8・15日
三吉山荘	12月2・9・16日
大森健康温泉	12月1・8・15日
ゆとりおん大雄	12月4・18日
南部エリア	12月1・8・15日
健康の駅トレーニングセンター	
東部	12月3・10・17日
西部・南部	12月1・6・7・8・13・14・15日
子どもと老人のふれあいセンター	12月1・8・15日

## 献血日程

成分献血については、予約優先とさせていただきます。  
申込み 県平鹿地域振興局福祉環境部 ☎32-4005

月日	地域	実施場所	実施時間	種類
12月3日(水)	横手	J A 秋田ふるさと横手総合支店	10:00~10:50	全血
		北都銀行横手西支店	11:05~12:00	
		東北電力(株)横手営業所	13:15~14:45	
12月8日(月)	山内	市役所山内庁舎 (山内生涯学習センター)	10:00~12:00 13:00~15:00	全血
	横手	県平鹿地域振興局庁舎	15:30~16:30	
12月9日(火)	平鹿	市役所平鹿庁舎	10:00~12:00 13:00~16:00	成分
12月11日(木)	横手	住友生命保険秋田支社県南分館	10:00~11:45	全血
		東日本高速道路(株)東北支社横手管理事務所	15:10~16:00	
12月14日(日)	横手	横手サティ (ふれあい献血キャンペーン)	10:00~12:00 13:00~16:00	全血
		(株)増田鉄工場	10:00~11:00	
12月15日(月)	十文字	(株)十文字サントップ	12:15~13:15	全血
		秋田県農協乳業(株)	13:30~14:20	
		幸福会館	14:40~16:00	
		西山製作所(株)秋田工場	10:00~11:10	
12月17日(水)	雄物川	電研産業(株)	12:20~13:20	全血
		雄物川保健センター	13:30~16:00	

## 乳児健診・予防接種

乳児健診・予防接種はお住まいの地域で受けてください

### 【横手地域】 ■場所 横手保健センター

#### 4か月児健診(平成20年7月生まれ)

日時 12月3日(水) 受付12:30~13:30

#### 1歳6か月児健診(平成19年5月生まれ)

日時 12月4日(木) 受付12:30~13:30

#### 3歳児健診(平成17年5月生まれ)

日時 12月5日(金) 受付12:30~13:30

### 【平鹿地域】 ■場所 ゆとり館

#### 12か月児健康相談(平成19年10月~11月生まれ)

日時 12月9日(火) 受付9:30~10:00

#### 2歳児歯科健診(平成18年5月~6月生まれ)

日時 12月10日(水) 受付12:50~13:10

### 【雄物川地域】 ■場所 雄物川保健センター

(12か月児健康相談は大雄地域福祉センター)

#### 4か月児健診(平成20年7月生まれ)

日時 12月4日(木) 受付12:40~12:45

#### 7か月児健診(平成20年4月生まれ)

日時 12月4日(木) 受付13:00~13:15

#### 12か月児健康相談(平成19年10月~11月生まれ)

日時 12月12日(金) 受付9:30~10:30

#### 1歳6か月児健診(平成19年4月~5月生まれ)

日時 12月5日(金) 受付13:00~13:15

### 【大森地域】 ■場所 大森町高齢者等保健福祉センター

(12か月児健康相談は大雄地域福祉センター)

#### 12か月児健康相談(平成19年10月~11月生まれ)

日時 12月12日(金) 受付9:30~10:30

#### 1歳6か月児健診(平成19年4月~5月生まれ)

日時 12月8日(月) 受付10:00~10:30

#### 3歳児健診(平成17年4月~5月生まれ)

日時 12月8日(月) 受付10:00~10:30

### 【十文字地域】 ■場所 幸福会館

#### 4か月児健診(平成20年7月生まれ)

日時 12月3日(水) 受付12:50~13:20

#### 7か月児健診(平成20年4月生まれ)

日時 12月4日(木) 受付12:50~13:20

#### 12か月児健康相談(平成19年11月生まれ)

日時 12月3日(水) 受付9:30~9:50

#### 1歳6か月児健診(平成19年4月~5月生まれ)

日時 12月18日(木) 受付12:50~13:30

#### 3歳児健診(平成17年4月~5月生まれ)

日時 12月17日(水) 受付12:50~13:30

### 【山内地域】 ■場所 横手保健センター

#### 4か月児健診(平成20年7月生まれ)

日時 12月3日(水) 受付12:30~13:30

#### 1歳6か月児健診(平成19年5月生まれ)

日時 12月4日(木) 受付12:30~13:30

#### 3歳児健診(平成17年5月生まれ)

日時 12月5日(金) 受付12:30~13:30

### 【大雄地域】 ■場所 大雄地域福祉センター

#### 4か月児健診(平成20年7月生まれ)

日時 12月3日(水) 受付12:30~12:45

#### 7か月児健診(平成20年4月生まれ)

日時 12月3日(水) 受付12:30~12:45

#### 12か月児健康相談(平成19年10月~11月生まれ)

日時 12月12日(金) 受付9:30~10:30

#### 1歳6か月児健診(平成19年5月~6月生まれ)

日時 12月17日(水) 受付12:00~12:15

#### 3歳児健診(平成17年5月~6月生まれ)

日時 12月17日(水) 受付12:00~12:15

## 相談

### 【横手地域】

#### 心配ごと相談所 ■場所 横手市社会福祉協議会

日時 12月4日・18日(木) 9:30~12:00

問合せ 横手市社会福祉協議会 ☎33-8668

#### 行政相談 ■場所 横手地域局1階1番窓口(受付)

日時 12月12日(金) 13:00~15:00

問合せ 横手地域局地域振興課 ☎32-2701

#### 育児相談 ■場所 子育て支援センターなかよし

毎週月曜~金曜日 9:00~17:00

問合せ 子育て支援センターなかよし ☎32-6933

#### 社会保険年金相談 ■場所 横手地域局1階相談窓口

毎週月曜~木曜日 10:00~12:00 13:00~15:00

問合せ 横手地域局1階相談窓口 ☎32-2111内線2182

### 【増田地域】

#### 無料法律相談 ■場所 多目的研修センター

日時 12月15日(月) 10:00~12:00(要予約)

問合せ 増田福祉センター ☎45-4848

#### 心配ごと相談 ■場所 多目的研修センター

日時 12月11日(木) 9:30~12:00

### 【平鹿地域】

#### 心配ごと相談 ■場所 ゆとり館

日時 12月3日・17日(水) 9:30~12:00

### 【雄物川地域】

#### 心配ごと相談 ■場所 雄物川コミュニティセンター

日時 12月10日(水) 9:30~12:00

#### 行政相談 ■場所 雄物川保健センター健康相談室

日時 12月15日(月) 10:00~12:00

### 【大森地域】

#### 無料法律相談所 ■場所 大森コミュニティセンター

日時 12月19日(金) 10:00~12:00(要予約)

問合せ 大森福祉センター ☎26-3274

#### 心配ごと相談所 ■場所 大森コミュニティセンター

日時 12月9日・16日(火) 9:30~12:00

#### 健康相談・栄養教室 ■場所 大森健康温泉

日時 12月18日(木) 10:00~11:00

問合せ 大森地域局市民福祉課 ☎26-4030

### 【十文字地域】

#### 心配ごと相談所 ■場所 幸福会館

日時 12月5日・19日(金) 9:30~12:00

#### 育児相談「相談のおもちゃ箱」 ■場所 植田保育所

日時 12月17日(水) 15:30~

問合せ 子育て支援センターさくらんぼ ☎55-2255

### 【山内地域】

#### 心配ごと相談所 ■場所 山内福祉センター(ゆうらく館)

日時 12月2日・16日(火) 9:30~12:00

### 【大雄地域】

#### 心配ごと相談・行政相談 ■場所 大雄地域福祉センター

日時 12月12日(金) 9:30~12:00

## 休日当番医

12月7日(日)	和賀胃腸科内科医院	婦気大堤	☎33-7533
12月14日(日)	横手胃腸科クリニック	清川町	☎35-2222
平鹿総合病院 日曜夜間小児救急外来 ☎32-5124			
12月7日(日)	石橋医師(石橋小児科医院)	受付18:00~21:00	
12月14日(日)	石橋医師(石橋小児科医院)	診療18:30~21:30	





読者同士の交流や情報交換に、いろいろなお声を寄せてください。

### 早めにライトを点けましょう

「鍋奉行」さん (47歳・大森)

夕暮れ時、車のライトを付けずに走っている車を目にします。自分は少々暗くても見えるかもしれないですが、相手には見えにくく大変危険です。周りの車がライトを付けたら自分も付けなくてはと思わないのでしようか？自分さえ良ければという気持ちには捨てましょう。

### よいよい見つけた

C・Eさん (64歳・平鹿)

あちこちで紅葉の便りのこの頃。時間も足もない私は、テレビを見て

満喫している。そんな私が、つい最近紅葉のすばらしい所にめぐり合えた。久々に夫と出かけたふるさと村その通りの桜の美しさに目を見張った。遠くに行くばかりが紅葉がかりではない。身近によい所があったことを知り、満足して帰路についた。

### 田舎の味

「ネ」ママさん (47歳・横手)

半年ぶりに仙台にいる息子が帰って来ました。何も特別なものは準備しておらず、今が旬の菊のおひたしと納豆汁、漬物を用意。それでも仙台では食べられないからとおいしいと食べてくれました。その時田舎料理のありがたさを感じました。私も若い頃、家に帰ってくると思えばたくなるのは地元の料理でした。

### ニュー野菜

「ハナトモ」さん (42歳・横手)

道の駅や産直発売所で、地場産野菜を買ったのを楽しみにしています。最近では珍しい品種や初めて見る野菜も増えてきました。好奇心から買って買ってみるのですが、食べ方や調理の仕方がわからないこともあります。レシピが書かれたチラシが置いてあることも嬉しいですね。例えば生産者が道の駅やスーパーで

モンストレーションをして、料理の仕方やおいしい食べ方を実際に作って見せてもらうといったイベントがあればいいなあと思っています。

### 燃える「ミ」の焼却

M・Tさん (36歳・山内)

燃える「ミ」の処理で疑問に感じていることです。「ミ」は決められた日に決められた場所に集積するわけですが、市内には当然のように家の敷地内で焼却している人もいます。「仕方がないのかな」と思いながらも、非常に不条理に思います。各地域局からも注意や指導があるとありますが、もう少し各家庭での認識を持ってもらいたいものです。

### 家庭でも『食育』ですね

「メタ・ぼっぴ」さん (58歳・雄物川)

若い頃、有名会社の調理員として働いていました。衛生面が厳しかったことを思い出しました。11月1日号の特集「学校給食」参考になりました。食材の業者、調理員、運搬…みなさんのおかげで子供たちの身体と心が育てられているんですね。ぜひ家庭でも『食育』をと思いました。野菜だけでなく、肉などの地場産は利用できるのかなとも思いました。「学校給食甲子園」も横手色たっぷり

### なつかしい横手

T・Kさん (43歳・横手)

先日、30数年ぶりに横手市に帰って来ました。当時通った小学校の木造校舎やバス通り沿いの商店街などの記憶が呼び起こされました。中でも48豪雪がとて強く思い出されます。今では道路も広くなり、大規模店も多く、当時の面影はあまりありませんが、紅葉で鮮やかな山やゆっ

### ふるさと村の彫刻の森

K・Yさん (78歳・十文字)

初秋のある日、夫婦で『ふるさと村ウォーキング』に参加した。林や森を散策し、きのこを見つけたり、栗を拾ったりしながら舗装道路に出ると、綺麗に刈り揃えられた芝生の中に彫刻の人影が私たちを迎えてくれた。こんな所にこんな立派な人形が…とびっくりしたが、すぐ側には

近代美術館がそびえている。案内人が「彫刻の森ですよ」と教えてくれた。菊まつりを観賞したあと、再び『彫刻の森』へ行ってみようかと2人で美術館横の小高い道を登って行く。「ひさしぶり」と言わんばかりの人形たちに出会う。優しいほほ笑みは心の中まで広がった。道順の案内板が目につくようにあれば、より多くの人が訪れるのではと思った。

### 横手のおみやげ

R・Mさん (60歳・横手)

11月1日号で「横手の名産は？」とありましたが、わが家では『増田

りのメニューですね。◆学校給食特集には、さまざまな反響がありました。食と農のまち横手ならではの取り組みに関心を持っていただき嬉しいかぎりです。

### 冬の使者

「ミキママ」さん (52歳・雄物川)

今年も白鳥の飛来する季節になりました。通勤途中の田んぼに白鳥を発見。朝夕に鳴き声を耳にすることが度々あったのですが、こんな近くで羽を休めていたとは…。新発見にケータイでパチリ！遠くでがんぼっている子供たちに送信しました。そついで子供たちが小さい頃よく皆瀬川に白鳥を見に行きました。聞けば鳥インフルエンザの影響で白鳥の餌付けは禁止とか…。時代は変わり、白鳥さんも困惑しているのでは…。

### スーパーマーケットでのお楽しみ！

「鍋っこ」さん (25歳・横手)

私の楽しみはスーパーマーケットの入り口付近にある地場産品コーナーを見ることがです。県外から引越してきた私は、農家の方々の写真とたくさん野菜や果物を見るとほっとします。食品偽装や冷凍食品などのニュースが話題になり、食品の安心・安全が叫ばれる中、地産地消の

のりんごジュース』がとても喜ばれます。秋には『大沢のぶどう』を送ったりしますが、東京のデパートでは秋田県産のりんごやぶどうなどはあまり売っていないとのこと。農家のみなさん、ぜひおいしい果物を都会にも売り込んでください。漬け物もお土産にいいと思いますよ。◆前号の「ママのキャラメル」さんのお便りに早速お返事をいただきました。地元では珍しくなくても、都会から見ると品質の良いお土産になり得る…そんな素材が横手にはたくさんある気がします。横手には、まだまだ多くの「お宝」が眠っているのかもしれない。

## 市報よこて 読者プレゼント

Present! お便りをくださった方に、抽選で横手市の特産品等をプレゼントします。

### 秋田県種苗交換会で農林水産大臣賞を受賞！ 4種類のジャム詰め合わせ『四季・粋果の雫』

おものがわ夢工房は特産品の『すいか糖』の復活をめざして、平成18年度に雄物川地域の農家女性6人がグループを結成した。この度、3年がかりで試行錯誤を続けてきたジャムの商品化に成功し、すいか糖とさくらんぼ、ぶどう、りんご、トマトのジャムをセットにした『四季・粋果の雫』を発売し、これが今年の県種苗交換会の加工品部門で農林水産大臣賞を受賞しました。

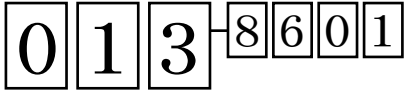


原材料はすべて横手の肥沃な土壌から生まれたものばかり。地元でこだわった、やさしく味わい深いジャムセット『四季・粋果の雫』を3名様にプレゼントします。

【提供】 おものがわ夢工房 ☎22-4128

【プレゼント応募締め切り=12月25日(当日消印有効)】  
※当選者の発表は商品の発送をもって代えさせていただきます。

### POST CARD



お手数ですが50円切手をお貼りください

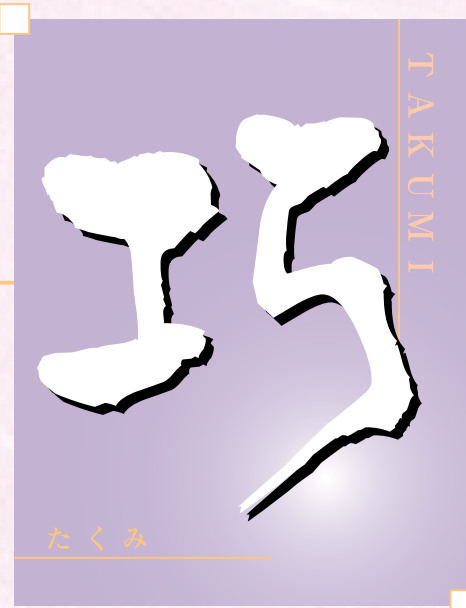
横手市前郷字下三枚橋163  
横手市役所市長公室  
広報広聴担当 行

フリガナ  
◎ご氏名  
◎年齢 / 歳 ◎性別 / 男 ・ 女  
◎ペンネームまたはイニシャル  
※記入がない場合、実名で掲載させていただきます。  
◎ご住所  
電話 ( ) -

◎市報12/1号読者プレゼントに応募しますか

- 1. はい
- 2. いいえ





## 今月の一冊



### 日本に古代はあったのか 井上章一 / 角川学芸出版 [雄]

学校では、武士が登場し古代国家の秩序が崩壊した平安時代後半から戦国時代までを中世と習い、横手ゆかりの後三年合戦は中世の幕開けを告げる出来事と教わる。他方、内藤湖南(東洋史家・鹿角出身)を手がかりに邪馬台国の時代からを中世だと著者は言う。西洋史では西ローマ帝国崩壊後を中世とすることから、漢の滅亡で中国の古代が終わるとした。ユーラシア大陸をまたぐ歴史認識に対して、日本史の時代区分は列島内に孤立している。背景に関東を進歩的とする歴史観の存在を指摘する。

今年7月、ユネスコ世界遺産委員会で普遍的価値の証明が不十分として平泉の登録が見送られた。近現代の歴史認識をめぐってくり返される不適切発言。普遍性とは比較を通じて獲得されるのではないか、本書を通じて考えさせられた。

雄物川図書館 副主査 金子亮朋

### ◇おはなし会 (会場は各図書館) ◇

- ・12月6日(土)午前10時30分 / 十文字図書館
- ・12月14日(日)午前10時30分 / 横手図書館
- ・12月20日(土)午後2時 / 増田図書館
- ・12月21日(日)午前10時30分 / 雄物川・大森図書館

### 秋田県立図書館の本を借りることができます

利用登録した図書館で、県立図書館の本を取り寄せることができます。くわしくは図書館窓口まで。

## 新着図書を紹介

[ ]内は所蔵館名  
横=横手、増=増田、平=平鹿、雄=雄物川  
森=大森、十=十文字、大=大雄、山=山内

### ◎一般向け

- 超「超」整理法 / 野口悠紀雄 [平]
- 息の発見 / 五木寛之 [横・雄・森]
- 世界を変えた100日 / ニック・ヤップ [増]
- 日本一小さな大大名 / 山下昌也 [横]
- 「次の首相」はこうして決まる / 柿崎明二 [平]
- 地域資源活用の売れる商品づくり / 同友館 [雄・森]
- 赤ちゃん体操 / 池田由紀江 [横・十]
- 鉄腕稲尾の遺言 / 新貝行生 [雄]
- こころの栄養 / イズミヤ出版 [横・雄]
- 蓮池流韓国語入門 / 蓮池薫 [雄]
- ふたりが遺したラブレター / リディア・フレム [横・森]
- アイスクリン強し / 畠中恵 [横・雄・森・十]

### ◎児童向け・絵本

- キミが勉強する理由 / 藤原和博 [横・増]
- 子ども兵士 / リブリオ出版 [十]
- 前略、がんばっているみんなへ / 北島康介 [横・雄]
- いえでででんしゃはがんばります。 / あさのあつこ [増・森]
- あの犬が好き / シャロン・クリーチ [雄・森・十]
- ありがとうサンタさん / 内田麟太郎 [平・雄]
- きこえる? きこえるよ / たしろちさと [増]
- わんわんバスに乗って / 宇治勲 [横・平]

題名「 \_\_\_\_\_ 」

---



---



---



---



---



---



---



---



---



---



---



---



---



---



---



---



---



---



---



---



---



---

市報を通じて皆さんに伝えたいことや聞きたいこと、日頃考えていることなどを「読者の声」としてお寄せください。

11月19日、横手盆地に初雪が舞い降りた。と同時に、私が待ち待った魚偏に雪と書く。タラの釣りシーズンの到来である。他の魚類とは異なりオスが珍重されるタラは、浜値でも倍近い開きがある。その理由はもろん、ダダミ(白子)が入っているのか否かの違い。その濃厚な味を、私の場合は生をにんにく醤油で楽しむことに決めていた。また、身は新鮮ゆえに刺身でも。小さい頃、ダダミ独特の形状と風味がたまらなくいやだった自分が、大人になつた今や

## あとがき

(謙功)



# Event Calendar

## イベントカレンダー

12月1日～12月17日

12/1 私のまちの市長室(19:00～20:30、あさくら館)

◆「夢をありがとう!」  
宇佐美大輔選手北京五輪展示会

北京オリンピックで男子バレーのセッターとして活躍した宇佐美大輔選手が、実際に入場行進や試合で着用したユニフォームと写真などを展示します。

期間/12月1日(月)～25日(木)  
場所/雄物川コミュニティセンター  
問合せ/雄物川生涯学習センター ☎22-5535



●みんなのしゃべり場【第3回】

日時/12月5日(金)10:00～11:30  
場所/あさくら館  
内容/まつぼっくりのミニツリー作り、子育ておしゃべり、大人のための読み聞かせ  
※事前に下記へ申込みください  
参加費/100円(材料代)  
問合せ/市教育委員会生涯学習課 ☎22-2155

◆ジュニアリーダーとあそぼう

ジュニアリーダーのお兄さんやお姉さんと、頭や体を使った手遊びやダンスなどで思いっきり遊びましょう。友達同士やお父さん、お母さん、おじいちゃんやおばあちゃんと一緒に遊びに来てください。

日時/12月13日(土)9:00～11:30  
場所/十文字B&G海洋センター  
対象者/市内小学生(家族での参加も歓迎)  
問合せ/市教育委員会生涯学習課 ☎22-2155



14 第3回秋田盆おどりサミットin増田(12:00～、増田ふれあいプラザ)

ほろわの里資料館冬期閉館のお知らせ

12月1日から「ほろわの里資料館」を冬期閉館します。来年度は5月1日からの開館を予定しています。

◆問合せ/市教育委員会文化財保護課 ☎24-3480

◆南部エリア無料映写会のお知らせ

◆上映時間/午後1時～

7日(日)「トイストーリー2」 [92分]  
16日(日)「ドラえもん のび太とふしぎな風使い」 [120分]

◆問合せ/南部エリア(大森町菅生田) ☎26-3880

親子で楽しむ

## Pick up

歴史をたどる地域のおもい...  
未来への発進

第3回秋田盆おどりサミットin増田

12月14日(日)



県内の盆踊り関係者が一堂に会し、先人から伝えられているふるさとの盆踊りを通して郷土の文化を見つめ直し、保存継承と後継者育成の大切さを学びあいます。

各地の盆踊りの披露や、パネルディスカッションが行われるほか、後継者育成活動の紹介として『増田盆おどり』発祥の歴史を増田地域の小中学生がミュージカル仕立てで上演。また、八郎潟町路上ミュージカルも一部上演されます。

- ◆日時/12月14日(日) 12:00開演
- ◆場所/増田ふれあいプラザ
- ◆入場料/500円(チケット購入は増田町観光協会にて)
- ◆問合せ/増田町観光協会 ☎45-5515

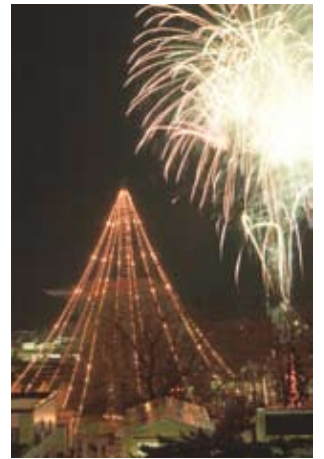
## Pick up

12月20日(土)～1月11日(日)

### 槻の木 光のファンタジー

平鹿地域のシンボルである槻の木(県指定天然記念物、樹齢500年以上)に約5,000個の電球をともし『槻の木光のファンタジー』が、今年も年末から点灯されます。

老木で樹高が25メートルほどになった槻の木の周りに、約40メートルのやぐらを組み、往時の高さを取り戻した槻の木を鮮やかな電球で飾り、巨大ツリーに生まれ変わります。また、12月16日(火)午後4時から平鹿中学校にて電球の取り付け作業ボランティアが行われます。詳しくは、実行委員会まで。



- ◆点灯式/12月20日(土) 平鹿生涯学習センター  
【プレイベント(13:30～)】屋台、ゲームなど  
【点灯式(17:00～17:20)】セレモニー、点灯と同時にスターマイン打ち上げ(駐車場にて)
- ◆点灯期間/平成20年12月20日(土)～平成21年1月11日(日)
- ◆点灯時間/17:00～22:00
- ◆問合せ/槻の木光のファンタジー実行委員会(平鹿地域産業振興課内) ☎24-1118

発行/横手市役所 ☎0182-35-2111(代)  
編集・デザイン/総務企画部 市長公室  
〒013-8601 横手市前郷字下三枚橋163  
TEL:0182-35-2162 FAX:0182-33-6061  
ホームページアドレス/http://www.city.yokote.lg.jp/