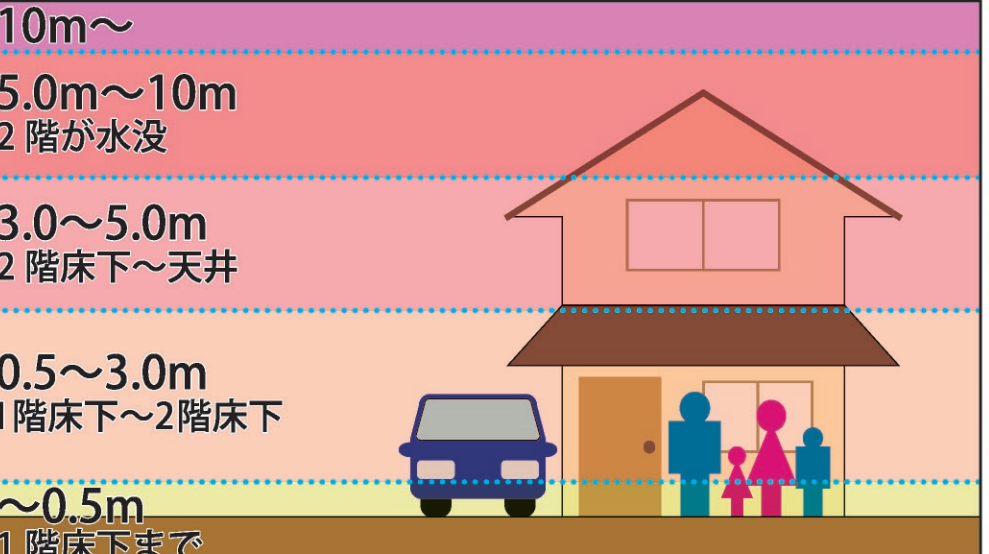


# 横手市 横手川 洪水ハザードマップ

水防法の改正により、これまでの1/50確率（50年に1回程度）の大雨（計画規模の降雨）から、1/1,000確率（1000年に1回程度）の大雨（想定し得る最大規模の降雨）を想定した、洪水浸水想定区域に拡充・公表されましたので、新たに横手川洪水ハザードマップを作成しました。

## 凡例(地図の読み方)

### 浸水の深さと状況



### 家屋倒壊等氾濫想定区域

洪水時に家屋の倒壊や流失をもたらすような激しい氾濫流や河岸侵食のおそれがある地域です。

## 想定最大規模の降雨 (2日間総雨量503mm)



## 凡例(地図の読み方)

表記	名称	表記	名称	■土砂災害警戒区域・特別警戒区域
●	避難所	—	鉄道	急傾斜地の崩壊(かけ崩れ)
■	避難場所	—	高速道路	特別警戒区域(レッドゾーン)
●	市役所など	—	国道	警戒区域(イエローゾーン)
●	公共機関	—	県道・主要地方道・広域農道	特別警戒区域(レッドゾーン)
●	消防	—	市域界	警戒区域(イエローゾーン)
●	警察	—	所管地域境	地すべり危険箇所
●	病院	—	水	
●	防災ヘリコプター臨時着陸場			

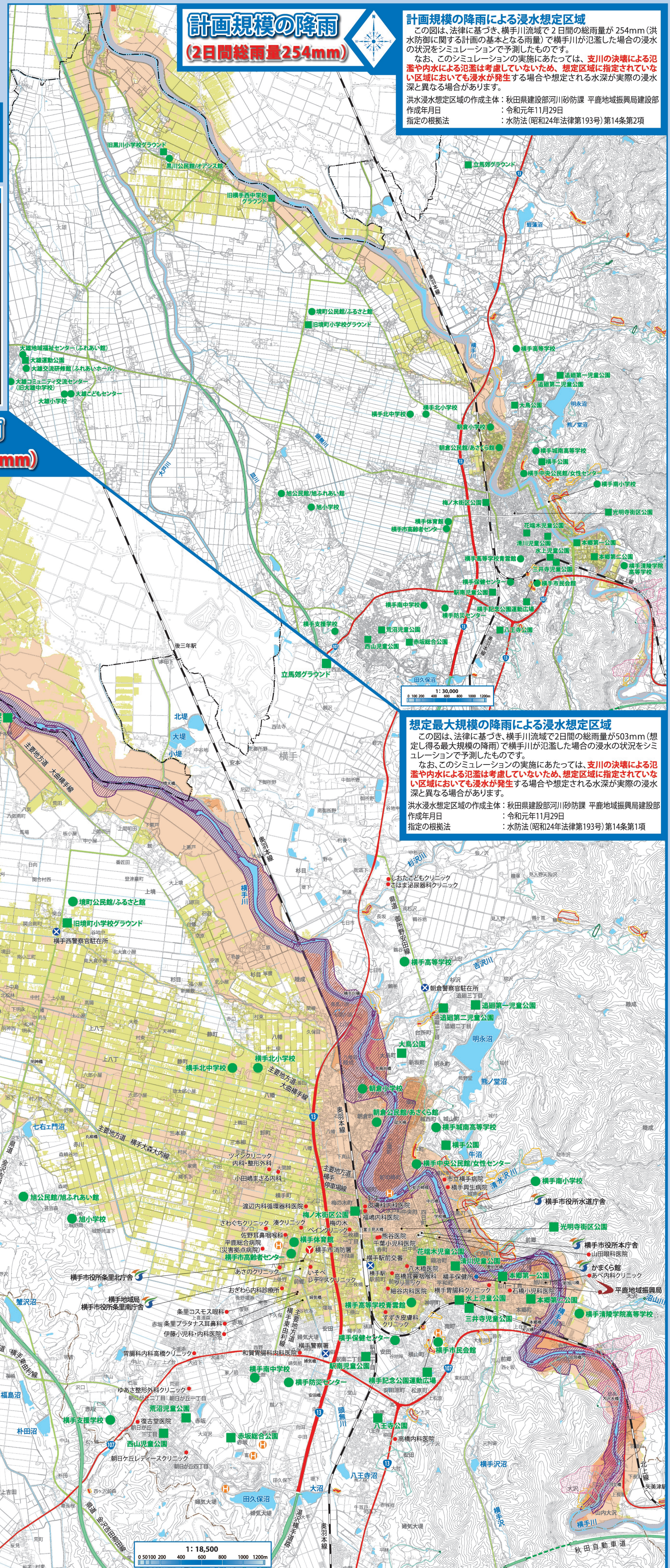
### 指定緊急避難場所(横手川流域周辺)

名称	避難所兼用			名称	避難所兼用		
	洪水	土砂	地震		洪水	土砂	地震
横手南小学校	★	×	×	立馬郊グラウンド	○	○	○
朝倉小学校	★	×	×	記念公園運動広場	○	○	○
旭小学校	★	○	○	花端木児童公園	○	○	○
横手北小学校	★	○	○	三井寺児童公園	○	○	○
横手南中学校	★	○	○	本郷第一公園	×	○	○
横手北中学校	★	○	○	本郷第二公園	×	○	○
横手高等学校	★	○	○	水上児童公園	○	○	○
横手城南高等学校	★	○	×	清川児童公園	○	○	○
横手清陵学院高等学校	★	○	○	追道第一児童公園	○	○	○
横手高等学校青雲館	★	○	○	追道第二児童公園	○	○	○
横手支援学校	★	○	×	西山児童公園	○	○	○
横手中央公民館/女性センター	★	○	○	荒沼児童公園	○	○	○
朝倉公民館/あさくら館	★	×	○	三井寺児童公園	○	○	○
旭公民館/旭ふれあい館	★	○	○	本郷第一公園	○	○	○
境町公民館/ふるさと館	★	○	○	あべ内科クリニック	○	○	○
黒川公民館/オアシス館	★	×	○	かまくら館	○	○	○
金沢公民館/金沢孔院	★	○	○	あべ内科クリニック	○	○	○
横手体育館	★	×	×	山田眼科	○	○	○
横手市民会館	★	○	×	平鹿地域振興局	○	○	○
横手保健センター	★	○	○				
横手保健センター	★	○	○				
横手防災センター	★	○	○				
高齢者センター	★	×	○				
旧境町小学校グラウンド	○	○	○				
旧黒川小学校グラウンド	×	○	○				
旧横手西中学校グラウンド	×	○	○				

想定雨量(横手川流域) 想定最大規模: 2日間の総雨量503mm 計画規模: 2日間の総雨量254mm

## 計画規模の降雨 (2日間総雨量254mm)

**計画規模の降雨による浸水想定区域**  
この図は、法律に基づき、横手川流域で2日間の総雨量が254mm(洪水防衛に関する計画の基本となる雨量)で横手川が氾濫した場合の浸水の状況をシミュレーションで予測したものです。  
なお、このシミュレーションの実施にあたっては、支川の決壊による氾濫や内水による氾濫は考慮していません。想定区域に指定されていない区域においても浸水が発生する場合や想定される水深が実際の浸水深と異なる場合があります。  
洪水浸水想定区域の作成主体: 秋田県建設部河川防砂課 平鹿地域振興局建設部  
作成年月日: 令和元年11月29日  
指定の根拠法: 水防法(昭和24年法律第193号)第14条第2項



**想定最大規模の降雨による浸水想定区域**  
この図は、法律に基づき、横手川流域で2日間の総雨量が503mm(想定し得る最大規模の降雨)で横手川が氾濫した場合の浸水の状況をシミュレーションで予測したものです。  
なお、このシミュレーションの実施にあたっては、支川の決壊による氾濫や内水による氾濫は考慮していません。想定区域に指定されていない区域においても浸水が発生する場合や想定される水深が実際の浸水深と異なる場合があります。  
洪水浸水想定区域の作成主体: 秋田県建設部河川防砂課 平鹿地域振興局建設部  
作成年月日: 令和元年11月29日  
指定の根拠法: 水防法(昭和24年法律第193号)第14条第1項