



2023年

# 火災・救急・救助統計

横手市消防本部

## 2023年中の火災概要

### 1. 火災件数

2023年中における火災件数は32件、前年の29件に比べて3件増加しています。年間32件の内1月から6月の上半期が23件、7月から12月の下半期で9件の火災が発生しています。

火災種別は建物火災が17件、林野火災3件、車両火災3件、その他の火災が9件となっており、前年と比較すると、建物火災4件、林野火災1件、車両火災2件増加しており、その他の火災4件が減少しております。

月別火災件数は多い月順に4月11件、3月5件、5月、8月各4件、2月、9月、12月各2件、6月、10月各1件の発生となっており、1月、7月、11月は火災の発生がありません。

曜日別火災発生件数は、火曜日、木曜日各8件、日曜日6件、月曜日4件、金曜日3件、水曜日2件、土曜日1件となっております。

時間帯別火災件数は、10時から12時の時間帯の発生件数が8件と多く、6時から18時までの日中の時間帯の火災は25件となっており、火災件数の約78%を占め、18時から6時までの夜間の時間帯の火災は7件で火災件数の約22%となっています。前年と同様に日中の時間帯に火災が発生する割合が高くなっています。

### 2. 建物火災の状況

焼損棟数は34棟（全焼13棟、半焼3棟、部分焼10棟、ぼや8棟）で、建物火災1件当たりの焼損棟数は、2棟となっております。

建物の焼損面積合計は、2,483㎡で前年の3,338㎡と比較すると855㎡減少し、建物火災1件当たりの焼損面積は約146㎡で、前年の約257㎡と比較すると111㎡減少している。

### 3. 火災全体の損害額

損害額の合計は、62,972千円で、前年189,624千円より、126,652千円減額しており、火災1件当たり換算すると、約1,967千円で、前年の約6,538千円と比較すると約4,571千円減額となっております。

### 4. 死傷者数

火災による死傷者は18名で、内訳は傷者15名、死者3名です。火災1件に対する死傷者の発生する割合が約56%で、前年の約28%と比較すると28ポイント増加しております。

### 5. 原因別火災件数

火災を原因別に見ると、ごみ焼き等が10件と最も多く、放火の疑い、その他各2件となっています。

主な出火原因としてはたばこ、ごみ焼き・枝焼きの延焼、可燃性ガスに引火させた、放火の疑い、電気機器からの発火、コンデンサーの経年劣化での発火となっております。

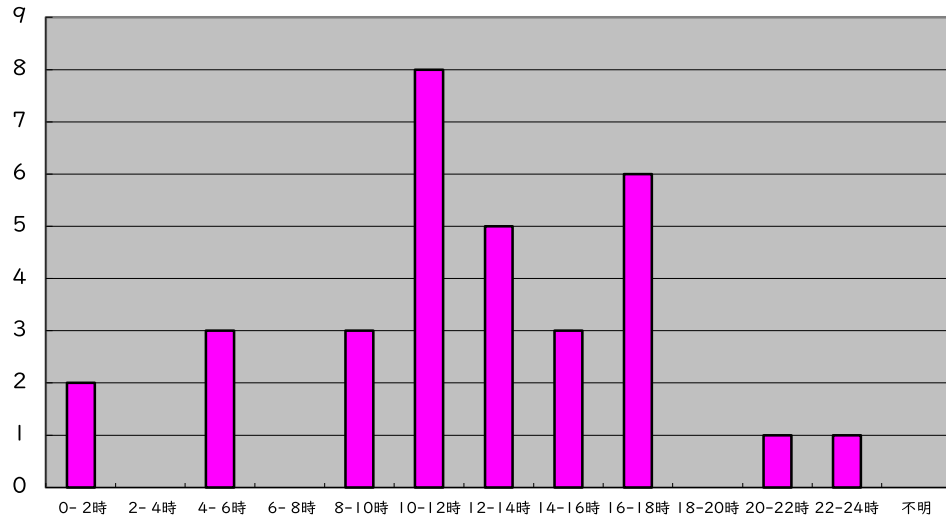
# 火 災 原 因 別

2023 年 1月～12月

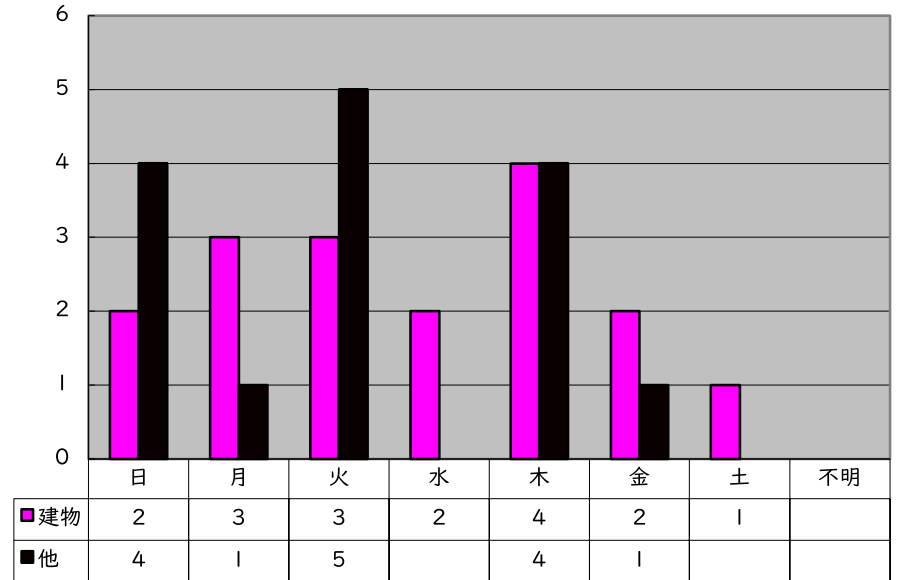
横手市消防本部

年 別 \ 原 因	たばこ	こんど	かまど	風呂かまど	炉	焼却炉	ストーブ	こたつ	ポイラー	煙突	煙道	排気管	電気機器	電気装置	電灯・電話線	等の配線	内燃機関	配線器具	火あそび	ライター	ライター	ごみ焼き等	溶接機	切断機	灯	衝突の火花	取灰	火入れ	放火	放火の疑い	その他	不調	調査	合計
2021 年	1			1			1				1						1	5				12	2				1		1		8	5	39	
2022 年	2	1									1			1	2	1						9						3	2	4	3	29		
2023 年	1					1							1	1								10							2	2	14	32		

時間別火災発生状況



曜日別火災発生状況



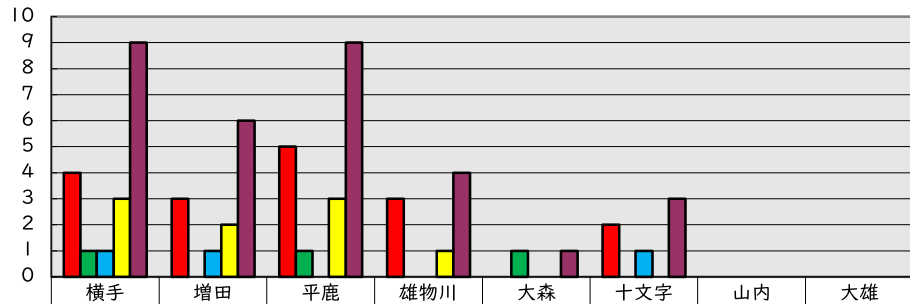
# 火災発生状況

2023年 1月～12月

横手市消防本部

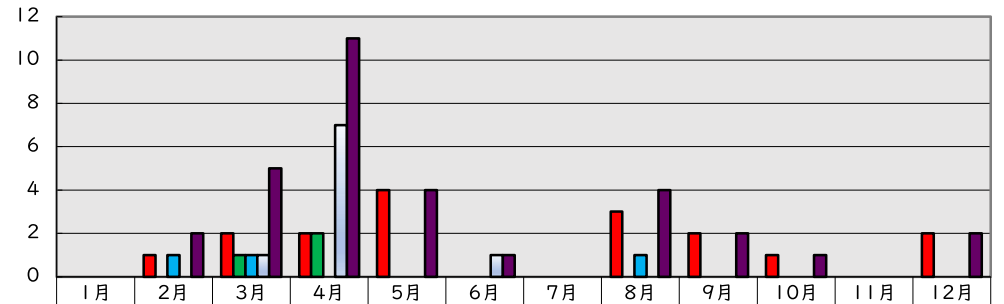
地域別	件数	火災種別				出動				焼損棟数				罹災世帯			死傷者		焼損面積			損害見積額 (単位千円)											
		建物	林野	車両	その他	ポンプ	人員			住家				全	半	小	罹	死	傷	建物		建物以外			合								
							自	小	職	団	全	半	部							ば	全	半	部	ば		床 面 積 (㎡)	表 面 積 (㎡)	林 野 (a)	建 物	内 容 物	林 野	車 両	そ の 他
							員	員	員	員	焼	焼	焼							や	焼	焼	焼	や									
横手	9	4	1	1	3	27	12	120	83	1		1		1	1	1	1	1	6	3	156	10	28	6,589	560		150		7,299				
増田	6	3		1	2	11	8	67	89			2			1			2	3	1	1	7		157	5,116		632		5,905				
平鹿	9	5	1		3	30	64	143	398	3	1	2	1	2	3	1	2	6	1	3	610	14	23	5,058	3,105				8,163				
雄物川	4	3		1	13	17	80	210	5	4	4		1	5	7	42	1	6	1,319	157		27,131	10,241			17	37,389						
大森	1		1		2	6	15	22												1			47										
十文字	3	2		1	13	15	72	96	2				1	2				4	1	1	209			3,204	750		262		4,216				
山内																																	
大雄																																	
合計	32	17	3	3	9	96	122	497	898	11	5	7	2	3	5	1	11	1	12	61	3	15	2,295	188	98	42,139	19,772		1,044	17	62,972		

地域別火災発生状況



地域	建物	林野	車両	その他	合計
横手	4	1	1	3	9
増田	3		1	2	6
平鹿	5	1		3	9
雄物川	3			1	4
大森	1	1			2
十文字	2		1		3
山内					0
大雄					0

月別火災発生状況



月	建物	林野	車両	その他	合計
1月					0
2月	1		1		2
3月	2	1	1	1	5
4月	2	2		7	11
5月	4				4
6月				1	1
7月					0
8月	3		1		4
9月	2				2
10月	1				1
11月					0
12月	2				2

# 月 別 火 災 発 生 状 況

2023 年 1 月～12 月

横手市消防本部

月   別	件   数	火 災 種 別				出 動				焼 損 棟 数								罹 災 世 帯			死 傷 者		焼 損 面 積			損 害 見 積 額 (単位千円)						
		建 物	林 野	車 両	そ の 他	ポ ン プ		人 員		住 家				非 住 家				全	半	小	罹 災 人 員	死 傷 者	建 物 積 積 (㎡)	表 面 積 (㎡)	林 野 (a)	建 物		建 物 以 外			合 計	
						自	小	職	団	全	半	部	ば	全	半	部	ば									建	内	林	車	そ		
						動	型	員	員	焼	焼	焼	や	焼	焼	焼	や									損	損	損	員	者		者
前年同期	29	13	2	1	13	109	111	510	761	4	1	2	6	6	1	3	1	4	1	8	35		8	3,134	204	27	132,679	49,085		570	7,290	189,624
1 月																																
2 月	2	1		1		6	1	29	18				1							1	1						225		150		375	
3 月	5	2	1	1	1	9	12	51	50				1		1					1	2	2	18		47	783	4		632		1,419	
4 月	11	2	2		7	28	62	136	364	1				1		2		1			1	1	166	13	51	1,720	7,210				8,930	
5 月	4	4				24	38	132	267	4		3	1		1	1		4	3	16	1	5	996	100		14,087	3,675			17	17,779	
6 月	1				1																											
7 月																																
8 月	4	3		1		14	3	90	94	1			1		1	1	1	1	1	2	8	3	136	9		2,718	633		250		3,601	
9 月	2	2				9		16	58	1				1		1				4	1	67	9		5,080	339					5,419	
10 月	1	1				6	6	43	47	2								2			4	1	1	191			2,421	747		12	3,180	
11 月																																
12 月	2	2								2		2	3					2	5	25	1	2	721	57		15,330	6,939				22,269	
合 計	32	17	3	3	9	96	122	497	898	11		5	7	2	3	5	1	11	1	12	61	3	15	2,295	188	98	42,139	19,772		1,044	17	62,972

## 火 災 原 因 別

2023 年 1月～12月

横浜市消防本部

年 別 \ 原 因	たばこ	こんろ	かまど	風呂かまど	炉	焼却炉	ストーブ	こたつ	ボイラー	煙突	煙道	排気管	電気機器	電気装置	電灯・電話	等の配線	内燃機関	配線器具	火あそび	ライター	ごみ焼き等	溶切断機	灯火	衝突の火花	取灰	火入れ	放火	放火の疑い	その他	不調査	不明中	合計
2021 年	1			1			1						1				1	5			12	2			1		1		8	5		39
2022 年	2	1												1	2	1					9						3	2	4	3		29
2023 年	1												1	1							10							2	2	14		32

### 時 間 別 火 災 発 生 状 況

月 別 \ 時間別	1月	2月	3月	4月	5月	6月	7月	8月	9月	10月	11月	12月	合計
0時～2時			1	1									2
2時～4時													
4時～6時					1				1			1	3
6時～8時													
8時～10時			1	2									3
10時～12時				4	1			1	1	1			8
12時～14時		2		1		1		1					5
14時～16時			1	1								1	3
16時～18時				2	2			2					6
18時～20時													
20時～22時			1										1
22時～24時			1										1
不 明													
合 計		2	5	11	4	1		4	2	1		2	32

### 曜 日 別 火 災 発 生 状 況

区 分 \ 曜日	計	火 災 種 別				焼 損 棟 数				死 傷 者		焼 損 面 積			損 害 額 (千円)
		建 物	林 野	車 両	そ の 他	全 焼	半 焼	部 分 焼	ぼ や	死 者	傷 者	建 物		建 物 以 外	
												床 面 積 (㎡)	表 面 積 (㎡)		
日曜日	6	2	1	1	2	3		1			1	171	6	28	4,337
月曜日	4	3	1			3		3	2	2	4	1,023	57	23	23,356
火曜日	8	3		1	4	2		1	1	1	4	191	7		8,798
水曜日	2	2				3		3	2		1	599	100		15,145
木曜日	8	4	1		3	1	2	1	2		2	155	9	47	4,157
金曜日	3	2		1		1		1	1		1	62	9		5,643
土曜日	1	1						1			2	94			1,536
不 明															
合 計	32	17	3	3	9	13	3	10	8	3	15	2,295	188	98	62,972

# 火 災 発 生 状 況

2023 年 1月～12月

横手市消防本部

地域別	件数	火災種別				出動				焼損棟数								罹災世帯			死傷者		焼損面積			損害見積額					(単位千円)		
		建物	林野	車両	その他	ポンプ	自働車	人員		住家				非住家				全	半	小	罹災人員	死	傷	建物		建物以外		建物		建物以外			
								職	団	全	半	部	ば	全	半	部	ば							積	積	林野	建	内	林	車		そ	
								員	員	焼	焼	焼	や	焼	焼	焼	や																損
横手	9	4	1	1	3	27	12	120	83	1		1		1	1	1	1	1	6		3	156	10	28	6,589	560		150		7,299			
増田	6	3		1	2	11	8	67	89			2		1				2	3		1	1	7		157	5,116		632		5,905			
平鹿	9	5	1		3	30	64	143	398	3	1		2	1	2		3	1	2	6	1	3	610	14	23	5,058	3,105			8,163			
雄物川	4	3			1	13	17	80	210	5	4	4			1		5		7	42	1	6	1,319	157		27,131	10,241		17	37,389			
大森	1		1			2	6	15	22																47								
十文字	3	2		1		13	15	72	96	2				1			2			4	1	1	209			3,204	750		262		4,216		
山内																																	
大雄																																	
合計	32	17	3	3	9	96	122	497	898	11		5	7	2	3	5	1	11	1	12	61	3	15	2,295	188	98	42,139	19,772		1,044	17	62,972	

2022 年同期

横手	11	6	1		4	57	29	240	221	2	1	1	4	2	1	1	2	1	5	22	4	2,444	7		122,017	46,922			150	169,089	
増田	4	2	1		1	17	32	86	241	1			1	2		1	1		1	7		376	25	27	4,465	614				5,079	
平鹿	3				3	4	6	19	27												1										
雄物川	3	2			1	5	9	30	71				1			1				1	1			128		1,559			7,140	8,699	
大森	1				1	4	7	19	28																						
十文字	1				1	2	6	8	55																						
山内	2				2	3	2	19	14																						
大雄	4	3		1		17	20	89	104	1	1		2			1	1		1	5	2	314	44		4,638	1,549		570		6,757	
合計	29	13	2	1	13	109	111	510	761	4	1	2	6	6	1	3	1	4	1	8	35	8	3,134	204	27	132,679	49,085		570	7,290	189,624

## 2023年中の救急概要

### 1. 救急出場状況及び搬送人員の状況

2023年中の救急出場件数は4,454件、搬送人員は4,146人となっています。対前年比では、出場件数が326件(7.9%)、搬送人員は238人(6.1%)それぞれ増加しています。

管内人口82,454人(令和5年12月末日現在)からみると、概ね20人に1人が救急隊によって搬送されたこととなります。

不搬送となった322件(全体の7.2%)では、死亡、搬送辞退などが主な理由となっています。

地域別の出場件数は、横手1,952件(前年1,788件)が全体の43.8%と最も多く、続いて平鹿538件(前年513件)、十文字480件(前年486件)、雄物川464件(前年376件)、増田413件(前年348件)、大森226件(前年269件)、大雄195件(前年185件)、山内185件(前年161件)、管外1件(前年2件)の順となります。

事故種別では、急病による出場件数が70.1%と過半数を占め、次いで一般負傷13.4%、転院搬送7.3%などとなっています。

また、秋田県ドクターヘリとの連携件数は8件で、このほか要請後のキャンセルが3件、悪天候などによる未出動が9件ありました。

### 2. 傷病程度・年齢別搬送人員の状況

2023年中の搬送人員4,146人の傷病程度は、死亡157人、重症564人、中等症1,780人で、これらを合わせた傷病者の割合は全体の60.3%となります。一方、入院加療を必要としない軽症者は39.7%となっています。

また、年齢別では65歳以上の傷病者が3,064人と全体の73.9%を占めています。

### 3. 医療機関別搬送人員の状況

医療機関等に搬送された傷病者4,146人のうち、管内の医療機関等に搬送された傷病者は3,813人(92.0%)、管外の医療機関等には333人(8.0%)が搬送されています。

管内医療機関への搬送人員は、平鹿総合病院2,490人(60.1%)、市立横手病院992人(23.9%)、市立大森病院286人(6.9%)、その他(一次医療機関等)45人(1.1%)となっています。

### 4. 救急活動体制の現状

横手市消防本部では、救急救命士58名が在籍し高規格救急車7台を運用しています。資格認定別では気管挿管並びに薬剤投与認定救命士が7名、薬剤投与認定救命士が51名となっており、新たに令和5年度中に1名、令和6年度に1名、救急救命士の養成を計画しています。

また、平成26年度には救急救命士を含む救急隊員の教育指導体制の構築を目的として指導救命士制度が発足したことから、当消防本部では6名が秋田県メディカルコントロール協議会の認定を受け救急隊員の教育指導にあたっています。



# 月別救急出場状況

2023年 1月～12月

横手市消防本部

月別	区分	合計	事 故 種 別													
			火災	自然災害	水難	交通	労働災害	運動競技	一般負傷	加害	自損行為	急病	その他			
													転院搬送	医師搬送	資機材搬送	その他
1月	出場件数	387				9	1		55		1	296	21			4
	不搬送件数	36			1			3		1	27					4
	搬送人員	351			8	1		52			269	21				
2月	出場件数	354				13	2		56	1	2	250	25			5
	不搬送件数	31			2			3		2	18	1				5
	搬送人員	323			11	2		53	1		232	24				
3月	出場件数	341	1			22	1		44	3	4	233	30			2
	不搬送件数	29			2			4	2	2	17					2
	搬送人員	314	1		22	1		40	1	2	216	30				
4月	出場件数	292	2			17	3		39		7	191	31			1
	不搬送件数	19	1			2			2			12				1
	搬送人員	273	1		15	3		37		7	179	31				
5月	出場件数	372	5			23	5	2	49	1	6	251	16			14
	不搬送件数	40			2				3		2	19				14
	搬送人員	334	5		23	5	2	46	1	4	232	16				
6月	出場件数	343				23	1	3	41	1	7	232	33			2
	不搬送件数	19							2		1	13	1			2
	搬送人員	328			27	1	3	39	1	6	219	32				
7月	出場件数	396				20	2	2	62	1	1	284	21			3
	不搬送件数	24							3			18				3
	搬送人員	373			20	2	2	60	1	1	266	21				
8月	出場件数	500	3			19	8	8	52	1		375	30			3
	不搬送件数	25				1		1	2			16	2			3
	搬送人員	475	3		18	8	7	50	1		359	28				
9月	出場件数	367	1			22	2	8	41	2		259	25			6
	不搬送件数	30				2		1	2	1		16	1			6
	搬送人員	338	1		21	2	7	39	1		243	24				
10月	出場件数	348	2			19	2	3	42			243	33			4
	不搬送件数	20	1			1			1			12	1			4
	搬送人員	328	1		18	2	3	41			231	32				
11月	出場件数	372				27	5		54		3	248	28			7
	不搬送件数	29				2					2	17	1			7
	搬送人員	344			26	5		54		1	231	27				
12月	出場件数	382	2			17	2	1	60		3	262	33			2
	不搬送件数	20							2		2	14				2
	搬送人員	365	2		20	2	1	58		1	248	33				
合計	出場件数	4,454	16		4	231	34	27	595	10	34	3,124	326			53
	不搬送件数	322	2		2	15		2	27	3	12	199	7			53
	搬送人員	4,146	14		2	229	34	25	569	7	22	2,925	319			
昨年同期	出場件数	4,128	7	2	5	210	39	16	625	10	43	2,855	277			39
	不搬送件数	248	2	1	2	21	2		28	1	14	131	7			39
	搬送人員	3,908	6	1	3	211	38	16	598	9	29	2,727	270			

# 地域別救急出場件数及び搬送人員

2023年 1月～12月

横浜市消防本部

大森地域	
出場件数 (前年比)	226 (-43)
不搬送件数 (前年比)	13 (-2)
搬送人員 (前年比)	213 (-43)

大雄地域	
出場件数 (前年比)	195 (+10)
不搬送件数 (前年比)	11 (+4)
搬送人員 (前年比)	184 (+4)

横手地域	
出場件数 (前年比)	1,952 (+164)
不搬送件数 (前年比)	145 (+34)
搬送人員 (前年比)	1,812 (+118)

山内地域	
出場件数 (前年比)	185 (+24)
不搬送件数 (前年比)	21 (+5)
搬送人員 (前年比)	166 (+21)

雄物川地域	
出場件数 (前年比)	464 (+88)
不搬送件数 (前年比)	32 (+13)
搬送人員 (前年比)	434 (+76)

平鹿地域	
出場件数 (前年比)	538 (+25)
不搬送件数 (前年比)	44 (+12)
搬送人員 (前年比)	496 (+13)

十文字地域	
出場件数 (前年比)	480 (-6)
不搬送件数 (前年比)	31 (+6)
搬送人員 (前年比)	450 (-12)

増田地域	
出場件数 (前年比)	413 (+65)
不搬送件数 (前年比)	25 (+2)
搬送人員 (前年比)	390 (+62)

管轄外	
出場件数 (前年比)	1 (-1)
不搬送件数 (前年比)	0 (±0)
搬送人員 (前年比)	1 (-1)

### 年齢別、性別搬送人員

2023年 1月～12月

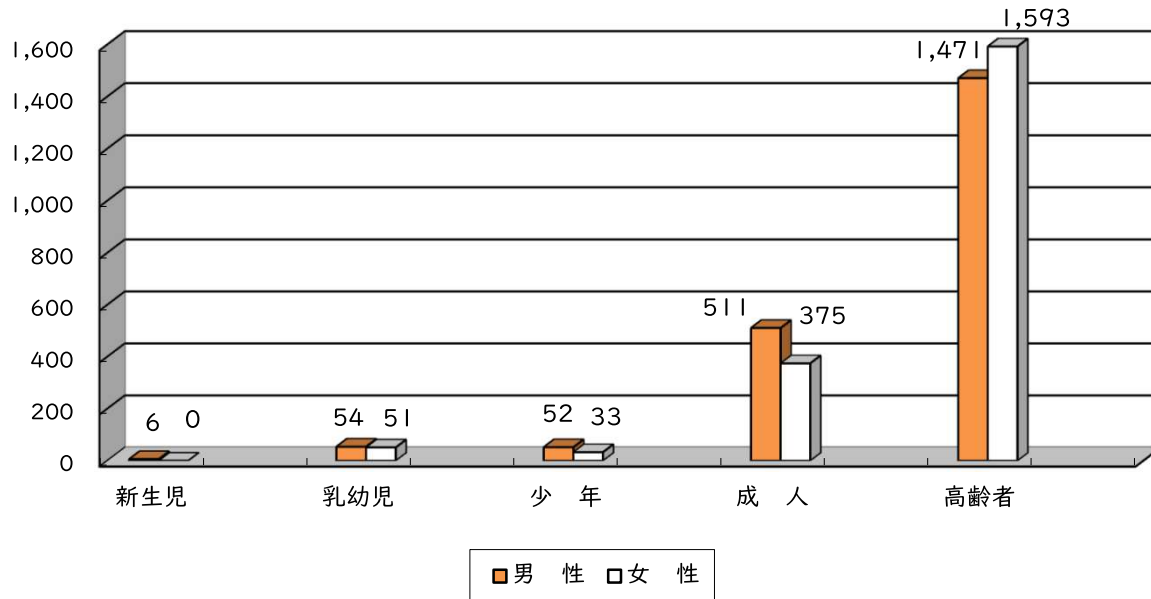
区分	新生児（～生後27日）		乳幼児（生後28日～6才）		少年（7才～17才）		成人（18才～64才）		高齢者（65才～）		計	
	男性	女性	男性	女性	男性	女性	男性	女性	男性	女性	男性	女性
火災							7	4	3		10	4
自然災害												
水難									2		2	
交通事故				5	8	2	70	54	49	41	127	102
労働災害							17	6	10	1	27	7
運動競技					14	5	4		2		20	5
一般負傷			9	5	6	2	58	33	169	287	242	327
加害							3	2	1	1	4	3
自損行為						2	6	6	5	3	11	11
急病			39	35	18	22	303	234	1,118	1,156	1,478	1,447
転院搬送	6		6	6	6		43	36	112	104	173	146
その他												
合計	6		54	51	52	33	511	375	1,471	1,593	2,094	2,052

### 傷病程度別搬送人員

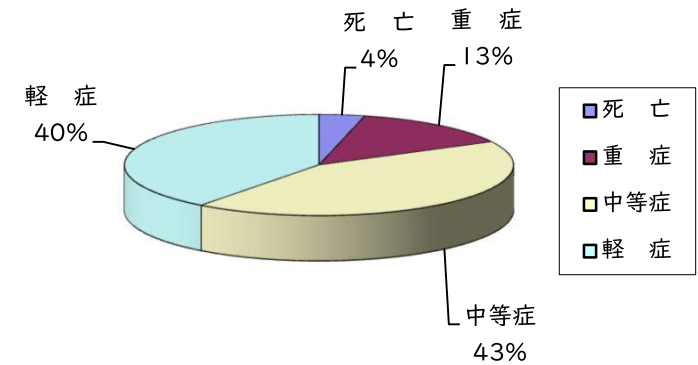
横手市消防本部

区分	死亡	重症	中等症	軽症	その他	合計
火災		1	5	8		14
自然災害						
水難	1		1			2
交通事故	1	18	54	156		229
労働災害		7	12	15		34
運動競技		1	8	16		25
一般負傷	16	65	205	283		569
加害	1		2	4		7
自損行為	4	6	4	8		22
急病	131	370	1,299	1,125		2,925
転院搬送	3	96	190	30		319
その他						
合計	157	564	1,780	1,645		4,146

### 年齢別、性別搬送人員



### 傷病程度別割合



## 医療機関別搬送人員

2023年 1月～12月

横手市消防本部

医療機関別			合計	事故種別											
				火災	自然災害	水難	交通	労働災害	運動競技	一般負傷	加害	自損行為	急病	転院搬送	その他
管内	平鹿総合病院	(横手市)	2,490	10		1	142	22	19	338	6	16	1,776	160	
	市立横手病院	(横手市)	992	1			48	3	3	147	1	3	745	41	
	市立大森病院	(横手市)	286	2		1	15	2	2	46		1	213	4	
	横手興生病院	(横手市)	43									2	39	2	
	福嶋内科医院	(横手市)	1										1		
	ゆあさ整形外科クリニック	(横手市)	1				1								
	計		3,813	13		2	206	27	24	531	7	22	2,774	207	
管外	秋田大学医学部附属病院	(秋田市)	56	1			1	1		2			3	48	
	秋田赤十字病院	(秋田市)	27				1	2		1			3	20	
	市立秋田総合病院	(秋田市)	3										1	2	
	秋田厚生医療センター	(秋田市)	5											5	
	中通総合病院	(秋田市)	7					1						6	
	雄勝中央病院	(湯沢市)	104				9	2	1	18			68	6	
	町立羽後病院	(羽後町)	21				4	1		3			13		
	大曲厚生医療センター	(大仙市)	96				7			14			61	14	
	大曲中通病院	(大仙市)	2				1							1	
	協和病院	(大仙市)	1											1	
	市立角館総合病院	(仙北市)	2										2		
	岩手県立中央病院	(岩手県)	3											3	
	岩手医科大学附属病院	(岩手県)	1											1	
	東北大学病院	(宮城県)	3											3	
仙台厚生病院	(宮城県)	2											2		
計		333	1			23	7	1	38			151	112		
合計			4,146	14		2	229	34	25	569	7	22	2,925	319	

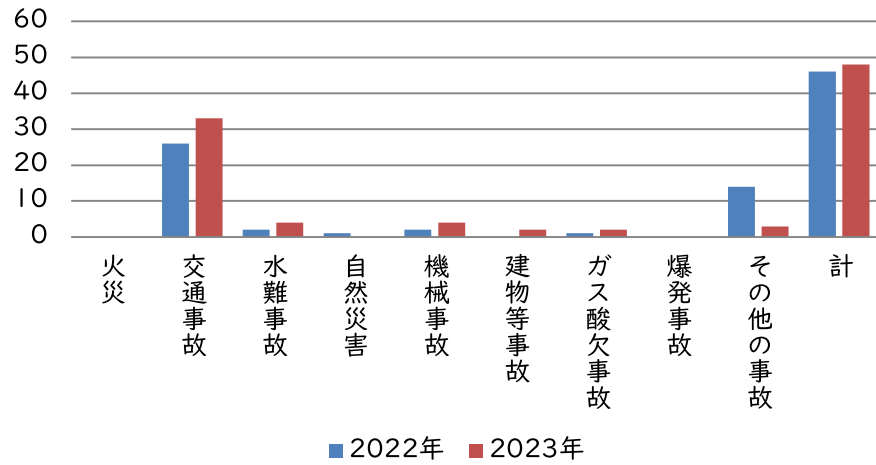
## 事故種別救助出動及び活動状況

2023年 1月～12月

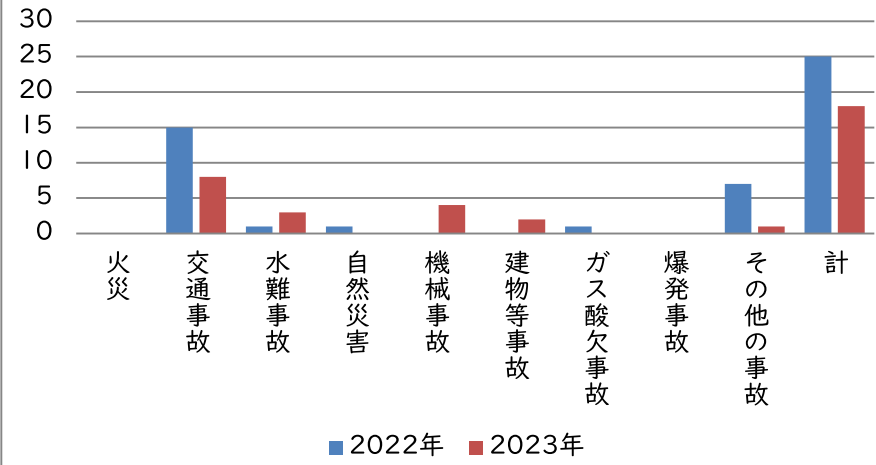
横手市消防本部

事故種別 区分		火 災	交通事故	水難事故	自然災害	機械による 事故	建物等に よる事故	ガス及び 酸欠事故	爆発事故	その他の 事故	計
救 助 出 動 数			33	4		4	2	2		3	48
救 助 活 動 件 数			8	3		4	2			1	18
救 助 人 員			9	3		4	2			1	19
出 動 車 両	救助工作車		33	4		4	1	2		3	47
	救 急 車		45	4		4	2	2		3	60
	消 防 車		22	2		4	1	3		1	33
	そ の 他		18	8		3		2		1	32
活 動 車 両	救助工作車		5	2		3	1			1	12
	救 急 車		10	3		4	2			1	20
	消 防 車		6	1		4	1				12
	そ の 他		2	5		3					10
出 動 人 員			430	64		57	15	35		32	633
活 動 人 員			85	40		53	15			8	201

### 出動件数



### 活動件数



### 救助人員

